

Муниципальное бюджетное дошкольное образовательное учреждение
«Детский сад компенсирующего вида №37 «Гвоздичка»
муниципального образования городской округ Симферополь Республики Крым
(МБДОУ №37 «Гвоздичка» г. Симферополя)
ул. Тополёвая, 17, г. Симферополь, Республика Крым, 295021
тел. (3652) 44-39-27, sadik_gozdichka@crimeaedu.ru

**ОТЧЕТ О САМООБСЛЕДОВАНИИ
МУНИЦИПАЛЬНОГО БЮДЖЕТНОГО ДОШКОЛЬНОГО ОБРАЗОВАТЕЛЬНОГО
УЧРЕЖДЕНИЯ «ДЕТСКИЙ САД КОМПЕНСИРУЮЩЕГО ВИДА №37
«ГВОЗДИЧКА» МУНИЦИПАЛЬНОГО ОБРАЗОВАНИЯ ГОРОДСКОЙ ОКРУГ
СИМФЕРОПОЛЬ РЕСПУБЛИКИ КРЫМ
ЗА 2023г.**

г. Симферополь, 2024г.

ПОЯСНИТЕЛЬНАЯ ЗАПИСКА

Самообследование деятельности Муниципального бюджетного дошкольного образовательного учреждения «Детский сад компенсирующего вида №37 «Гвоздичка» муниципального образования городской округ Симферополь Республики Крым (Далее МБДОУ №37 «Гвоздичка» г.Симферополя) согласно требованиям Федерального закона от 29 декабря 2012г. №273-ФЗ «Об образовании в Российской Федерации», Приказа Министерства образования и науки РФ от 14 июня 2013 года №462 «Об утверждении Порядка самообследования образовательной организацией» , Приказа Министерства образования и науки РФ от 10 декабря 2013г. №1324 «Об утверждении показателей деятельности образовательной организации, подлежащей самообследованию», Положения о проведении самообследования МБДОУ №37 «Гвоздичка» г. Симферополя.

Целями проведения самообследования являются обеспечение доступности и открытости информации о деятельности учреждения, а также подготовка отчета о результатах самообследования.

Процедура самообследования способствует:

1. Рефлексивной оценке результатов деятельности педагогического коллектива, осознанию своих целей и задач и степени их достижения.
2. Возможности заявить о своих достижениях, отличительных показателях.
3. Отметить существующие проблемные зоны.
4. Задать вектор дальнейшего развития дошкольного учреждения.

Источники информации: нормативно-правовые документы, рабочие документы, регламентирующие направления деятельности ОУ (аналитические материалы, планы и анализы работы, программы, расписания организованной образовательной деятельности, статистические данные).

Самообследование - это систематическое изучение, оценка и анализ состояния МБДОУ с целью повышения эффективности функционирования, самоорганизации и развития.

В процессе самообследования изучается состояние образовательной деятельности, системы управления МБДОУ, организации учебно-воспитательного процесса, качества кадрового, учебно-методического, библиотечно-информационного обеспечения, материально-технической базы, функционирования внутренней системы оценки качества образования, а также анализ показателей деятельности МБДОУ, устанавливаемых федеральным органом исполнительной власти, осуществляющим функции по выработке государственной политики и нормативно-правовому регулированию в сфере образования.

I. АНАЛИТИЧЕСКАЯ ЧАСТЬ

ОСНОВНЫЕ СВЕДЕНИЯ:

Полное наименование дошкольного учреждения: Муниципальное бюджетное дошкольное образовательное учреждение «Детский сад компенсирующего вида №37 "Гвоздичка" муниципального образования городской округ Симферополь Республики Крым

Сокращенное наименование: МБДОУ №37 "Гвоздичка" г. Симферополя

Адрес: 295021, Республика Крым, г. Симферополь, ул. Тополевая, д.17

Заведующий: Васюкова Елена Юрьевна

Телефон: 8 (3652) 44-39-27

Электронная почта: sadik_gozdichka@crimeaedu.ru

Адрес сайта: <http://simdou37.crimea-school.ru>

Режим работы: Учреждение работает по графику пятидневной рабочей недели с двумя выходными днями. Группы Учреждения функционируют в режиме полного дня (10,5 и 12-ти часового пребывания детей): с 07.00 до 19.00. Выходные: суббота, воскресенье.

Организационно-правовая форма:

Бюджетное учреждение.

Учредитель и собственник:

Муниципальное образование городской округ Симферополь Республики Крым.

Полномочия учредителя и собственника имущества осуществляет Администрация города Симферополя Республики Крым, 29500, Республика Крым, город Симферополь, улица Горького, 15.

Координацию и контроль за деятельностью осуществляет Муниципальное казенное учреждение Департамент образования Администрации города Симферополя Республики Крым, 295034, Республика Крым, город Симферополь, бульвар Франко, 25.

Проектная мощность:

- При строительстве – 92 человека, согласно СанПиН 2.4.1.3049-13 и СП 2.4.3648-20 (с учетом специализации) должна составлять - 48 воспитанников.

В микрорайоне детского сада находятся МБОУ «Школа-сад №38», МБОУС (К) ОШ «НАДЕЖДА» г. Симферополя.

СТРУКТУРА И ОРГАНЫ УПРАВЛЕНИЯ

Учредитель: Департамент образования Администрации города Симферополя Республики Крым

Официальный сайт: <http://edu.simadm.ru>

Местонахождение: 295000, Российская Федерация, Республика Крым, город Симферополь, бульвар Франко, 25

Заместитель главы администрации - начальник МКУ Департамент образования администрации города: Сухина Татьяна Ивановна

Контактный телефон: 27-32-80

Адрес электронной почты: simferopol.crimea@edu.ru

В своей деятельности Учреждение руководствуется Федеральным законом от 29 декабря 2012 г. N 273-ФЗ "Об образовании в Российской Федерации", Приказом Минпросвещения от 31.07.2020 № 373 «Об утверждении Порядка организации и осуществления образовательной деятельности по основным общеобразовательным программам - образовательным программам дошкольного образования, Приказом Минобрнауки России от 17.10.2013 N 1155 «Об утверждении федерального государственного образовательного стандарта дошкольного образования» (ред. от

21.01.2019г), Приказом Министерства просвещения России от 15 мая 2020 г. № 236 «Об утверждении Порядка приема на обучение по образовательным программам дошкольного образования», Приказом Минпросвещения России от 24 ноября 2022 г. № 1022 «Об утверждении федеральной адаптированной образовательной программы дошкольного образования, законодательством Российской Федерации, Республики Крым и города Симферополя, нормативными правовыми актами органов, осуществляющих управление в сфере образования, Уставом.

- Устав, утвержденный Постановлением Администрации города Симферополя №4615 от 24.09.2018г.
- Свидетельство о государственной регистрации юридического лица ОГРН 1149102182327 от 31.12.2014года, (серия 91 №000021074.);
- Свидетельство о постановке на учет российской организации в налоговом органе по месту нахождения Инспекция Федеральной налоговой службы по г. Симферополю 9102, присвоен ИНН 9102066462 / КПП 910201001
- Лицензия на осуществление образовательной деятельности № 0614 от 29.07.2016 г., предоставленная на основании решения приказа Министерства образования, науки и молодежи Республики Крым от 29.07.2016 г. № 2680.
- Коллективный договор МБДОУ №37 «Гвоздичка» г. Симферополя;
- Адаптированная образовательная программа МБДОУ № 37 «Гвоздичка» г. Симферополя, утвержденная приказом от 31 августа 2023г. № 62-ОД.

Тип учреждения – «Детский сад компенсирующего вида № 37 «Гвоздичка» для детей с нарушением опорно-двигательного аппарата.

Образовательная деятельность в 2023 году проводилась на русском языке.

В 2023 году функционировало 6 дошкольных групп; из них: 1 группа младшего возраста, 1 группа среднего, 2 группы старшего и 2 подготовительные к школе группы.

Режим работы групп составлял:

с 7.30 – 18.00 группы:

- №01 «Лилия» (с 3 до 4-х),
- №03 «Фиалка» (с 5 до 6-ти),
- №04 «Ромашка» (с 5-ти до 6-ти лет),
- №05 «Ландыш» (с 6-ти до 7(8) лет),
- №06 «Незабудка» (с 6-ти до 7(8) лет).

с 7.00 - 19.00 группа:

- «Колокольчик» (с 4-х до 5-ти лет).

Списочный состав на 01.06.2023г.

Групп по плану	Мест по плану	Фактическое количество детей	Количество детей и групп			
			с 3 до 4 лет	с 4 до 5 лет	с 5 до 6 лет	с 6 до 7 лет
			1 группа	1 группа	2 группы	2 группы
6	92	87	11	18	25	31

Муниципальное бюджетное дошкольное образовательное учреждение «Детский сад компенсирующего вида № 37 «Гвоздичка» муниципального образования городской округ Симферополь Республики Крым реализует основные задачи дошкольного образования: охрана жизни и укрепление физического и психического здоровья детей; обеспечение познавательного, социально-коммуникативного, речевого, художественно-эстетического и физического развития воспитанников. Дошкольное учреждение предоставляет образовательные и коррекционно-профилактические услуги. При необходимости дети получают сеансы массажа, занятия лечебной физкультурой,

коррекционно-логопедическую и психологическую помощь. В детском саду широко проводится физкультурно-оздоровительная работа, закаливание.

Возрастные и индивидуальные особенности контингента детей

Учреждение посещают дети от 3-х до 7(8)-и лет с нарушением опорно-двигательного аппарата. Все группы компенсирующей направленности комплектуются на основе социального заказа, потребностей родителей воспитанников и на основе коллегиального заключения территориальной психолого-медико-педагогической комиссии.

Вариативное образование представлено следующими группами:

Адаптационная группа: для детей младших групп, которая организуется ежегодно для поступающих в дошкольное учреждение детей от 3 до 4 лет, для осуществления подготовки к посещению детьми дошкольного учреждения, более ранней социализации и снижения рисков при привыкании детей к условиям дошкольного учреждения, а также создания комфортных эмоциональных условий для малышей. Режим посещения данной группы – до 3 часов путем включения в группу младшего возраста в тот промежуток времени, когда дети не спят и не принимают пищу. Посещение организуется ежедневно в утренние или вечерние часы с учетом пожеланий родителей и возможностей детей.

Консультативный пункт: для родителей специалистами консультативного пункта проводятся индивидуальные и групповые консультации по повышению уровня грамотности в вопросах образования и расширения представлений в сфере педагогических и специальных знаний.

Консультативная работа проводится в присутствии родителей (законных представителей), по окончании консультации выдаются устные рекомендации специалиста.

Логопедическое сопровождение: функционирует для детей с нарушением опорно-двигательного аппарата, имеющих речевые патологии, а также обеспечивает консультативную помощь воспитателям и родителям по развитию и коррекции речи воспитанников. Основными задачами логопедического сопровождения в МБДОУ является комплексное логопедическое воздействие и сопровождение ребенка с ограниченными возможностями здоровья, имеющих речевые нарушения в детском саду. Для коррекции речи зачисляются дети с фонетическими нарушениями, фонетическим недоразвитием речи (ФНР) и фонетико-фонематическим недоразвитием речи (ФФНР) и общее недоразвитие речи I-III уровня. Деятельность логопедического сопровождения предполагает системное воздействие, состоящее из нескольких взаимосвязанных этапов: диагностического, коррекционного и оценочно-контрольного.

Во время диагностического этапа происходит наблюдение за динамикой педагогического процесса, контроль за состоянием речи детей с нарушениями опорно-двигательного аппарата, раннее распознавание и выявление неблагополучных тенденций, задержек и недостатков в развитии речи, составляется перспективный план коррекционной работы.

Коррекционный этап включает в себя постановку нарушенных звуков, их автоматизацию и дифференциацию. Параллельно с этим решаются задачи, связанные с формированием и развитием фонематического восприятия и лексико-грамматического строя речи. Непосредственная коррекционная работа с детьми проводится на фронтальных, подгрупповых и индивидуальных занятиях. После постановки звука наступает этап его автоматизации в словах, фразах, стихах и текстах. Продолжительность постановки звуков и их автоматизации может быть различной, и зависит от сложности нарушения.

По окончании коррекционного этапа ребенок переходит в группу динамического наблюдения, т.е. наступает оценочно-контрольный этап, во время которого логопедом и воспитателями отслеживается процесс автоматизации звука в разговорной речи.

Социальный заказ, образовательные потребности родителей

На основе заказа родителей функционируют группы: 5 групп – 10,5-ти часового режима; 1- группа - 12 часового режима, которые посещают дети от 3-х до 7(8)-и лет, где осуществляется присмотр и уход за детьми, и реализация адаптированной основной образовательной программы дошкольного образования МБДОУ №37 «Гвоздичка» г. Симферополя.

Учитываются ожидания и потребности школы. Для учителей начальной школы значимыми являются вопросы общей готовности ребенка – выпускника МБДОУ к обучению в школе, его общее физическое развитие, крепкое здоровье и творческие проявления, которыми обладают выпускники учреждения.

СИСТЕМА УПРАВЛЕНИЯ ДОУ

Управление детским садом строится на принципах самоуправления коллектива и единоначалия, обеспечивающих государственно-общественный характер управления детским садом.

Управление детским садом строится на принципах самоуправления коллектива и единоначалия, обеспечивающих государственно-общественный характер управления детским садом.

Управляющая система состоит из двух структур, деятельность которых регламентируется Уставом ДОУ и соответствующими положениями:

I структура – общественное управление:

- реализация государственной, городской политики в области дошкольного образования;
- определение направлений образовательной деятельности, разработка программы развития Учреждения;
- внедрение в практику работы Учреждения достижений педагогической науки, передового педагогического опыта;
- повышение профессионального мастерства, развитие творческой активности педагогических работников Учреждения.

В состав общественного управления входят:

- педагогический совет;
- общее собрание работников МБДОУ;
- родительский комитет.

II структура - административное управление, имеющее многоуровневую структуру.

I уровень - заведующий ДОУ

Управленческая деятельность заведующего обеспечивает:

- материальные;
- организационные;
- правовые - социально;
- психологические условия для реализации функции управления образовательным процессом в ДОУ.

Объект управления заведующего – весь коллектив.

Распоряжения заведующего обязательны для всех участников образовательного процесса.

2 уровень - управления осуществляется старшим воспитателем, заведующим хозяйственной частью, воспитателями, специалистами, обслуживающим персоналом.

Объект управления – часть коллектива согласно функциональным обязанностям, дети и их родители.

Общее собрание трудового коллектива:

Общее собрание работников МБДОУ – коллегиальный орган самоуправления, объединяющий всех работников ДОУ, осуществляющих свою деятельность на основе трудового договора. Общее собрание осуществляет общее руководство учреждением, представляет полномочия трудового коллектива. Решения Общего собрания, принятые в пределах его полномочий и в соответствии с законодательством, обязательны для исполнения администрацией, всеми членами коллектива.

Педагогический совет ДОУ:

Педагогический совет — постоянно действующий коллегиальный орган управления педагогической деятельностью Учреждения, действующий в целях развития и совершенствования образовательного и воспитательного процесса, повышения профессионального мастерства педагогических работников.

Главными задачами Педагогического совета являются:

- реализация государственной, городской политики в области дошкольного образования;
- определение направлений образовательной деятельности, разработка программы развития Учреждения;
- внедрение в практику работы Учреждения достижений педагогической науки, передового педагогического опыта;
- повышение профессионального мастерства, развитие творческой активности педагогических работников Учреждения.

Родительский комитет:

Родительский комитет создается в целях обеспечения постоянной и систематической связи детского сада с родителями. Задача всестороннего развития детей дошкольного возраста, стоящая перед детскими учреждениями, может быть успешно решена только при тесном сотрудничестве педагогов и родителей.

Родительский комитет как представительный орган родительской общественности призван помогать детскому саду в его работе и организовывать выполнение всеми родителями законных требований дошкольного учреждения. В Совет родителей входят все председатели групповых родительских комитетов.

Формы работы родительского комитета:

- совместные заседания;
- родительские собрания;
- участие в работе педсоветов;
- дни открытых дверей;
- дни здоровья;
- совместные праздники и досуги с детьми.

Попечительский совет:

Основными задачами Попечительского совета являются:

- сотрудничество с органами государственной власти Российской Федерации, органами государственной власти Республики Крым, местного самоуправления, организациями независимо от форм собственности, а также физическими лицами, направленное на улучшение условий функционирования МБДОУ;
- содействие улучшению материально-технической, культурной, спортивной, оздоровительной и иных баз МБДОУ;
- содействие привлечению дополнительных источников финансирования МБДОУ;
- содействие организации и проведению мероприятий, направленных на охрану жизни и здоровья воспитанников, работников МБДОУ;
- организация досуга и оздоровления участников образовательного процесса;
- содействие социально-правовой защите участников образовательного процесса МБДОУ;

Организационной формой работы Попечительского совета являются заседания, которые проводятся по мере необходимости, но не реже двух раз в год.

СОДЕРЖАНИЕ И РЕЗУЛЬТАТЫ ОБРАЗОВАТЕЛЬНОЙ ДЕЯТЕЛЬНОСТИ:

Работа дошкольного учреждения в 2023 году была направлена на выполнение цели: Совершенствование условий для коррекции и профилактики нарушений опорно-двигательного аппарата у детей дошкольного возраста, охраны и укрепления их здоровья. Осуществлялась согласно учебного, календарного учебного графика и годового планов, утвержденных педагогическим советом и согласованных с МБУ ДПО «ИМЦ», через реализацию выдвинутых педагогическим коллективом следующих задач:

1. Обеспечение целостного развития личности ребенка, сохранения и укрепления его физического и эмоционального здоровья, становления ценностей здорового образа жизни в рамках конструктивного взаимодействия ДООУ и семьи.
2. Повышение профессиональной компетентности педагогов ДООУ по основным направлениям образовательной программы, разработанной на основе ФОП ДО.
3. Систематизировать работу по выявлению, изучению, обобщению и распространению педагогического опыта в МДООУ на основе его научного осмысления и анализа.

Система педагогической работы включает в себя взаимодействие педагогов и специалистов МБДООУ, организацию развивающей предметно-пространственной среды; организацию образовательной деятельности, включающую проведение интегрированных коррекционно-развивающих занятий; вовлечение родителей в образовательный процесс.

Кроме того, МБДООУ работает над содержанием регионального компонента, которое направлено на достижение целей формирования у детей интереса и ценностного отношения к родному городу через:

- формирование любви к своему городу, чувства гордости за него;
- формирование нравственных понятий и этики поведения симферопольца в условиях семейного социума;
- формирование общих представлений о различных видах национального, в т. ч. Симферопольских достопримечательностей, искусства – архитектуры, живописи, народного фольклора, музыки и театра;
- планомерное воспитание в детях толерантности к культурному наследию разных народов, патриотических и нравственно-эстетических чувств, направленных на развитие эмоционального, бережного отношения к родным местам, историческому прошлому, мировому культурному наследию.

Для реализации федерального государственного стандарта дошкольного образования и Федеральной адаптированной программы дошкольного образования педагоги МБДООУ используют современные педагогические технологии:

- здоровьесберегающие технологии;
- технологии проектной деятельности;
- технология исследовательской деятельности;
- информационно-коммуникационные технологии;
- личностно-ориентированные технологии;
- технологии портфолио дошкольника и воспитателя;
- игровые технологии;
- технологию «ТРИЗ», мнемотехники и др.

В качестве приоритетной проблематики, которая охватывает организацию всех направлений воспитательно-образовательной работы в дошкольном образовательном учреждении является усовершенствование условий для коррекционно-оздоровительной работы с детьми с особенностями психофизического развития, охраны и укрепления их

здоровья, а также развитие творческого потенциала и формирование интереса к инновационной деятельности педагогов МБДОУ №37 «Гвоздичка» г. Симферополя.

Использование различных средств физического воспитания в комплексе: рациональный режим, питание, закаливание (в повседневной жизни) и движение (утренняя гимнастика, развивающие, коррекционно-профилактические упражнения, спортивные досуги, игры) позволило выстроить систему коррекционно-развивающей работы с воспитанниками. Большое внимание уделялось профилактике заболеваний опорно-двигательного аппарата: в соответствии с основным диагнозом, показаниями и противопоказаниями. С детьми проводились занятия по физической культуре, включающие коррекционные упражнения, ЛФК, массаж.

Также оптимальным условием для сохранения, укрепления здоровья, профилактики заболеваний опорно-двигательного аппарата у детей является систематическое использование в работе инновационных технологий, таких как:

- авторская здоровьесберегающая технология Н.Н.Ефименко;
- горизонтально-пластический балет по авторской программе Н.Н. Ефименко;
- игровое тестирование детей в норме и при патологии по авторской технологии Н.Н. Ефименко
- логопедическая ритмика
- биоэнергопластика и кинезиология.

Для наиболее эффективной организации оздоровительных и профилактических мероприятий используется мониторинг состояния здоровья воспитанников, что важно для своевременного выявления отклонений. А с целью сокращения сроков адаптации вновь поступивших детей организовано медико-педагогическое сопровождение с учетом возраста, состояния здоровья, индивидуальных особенностей ребенка. Анализ данных обследования используется для объективной оценки состояния здоровья детей и планирования работы специалистов МБДОУ.

Таким образом, специфика организации физкультурно-оздоровительной работы с детьми заключается в совместной коррекционно-обучающей деятельности воспитателя, учителя-логопеда, инструктора по физической культуре, инструктора по ЛФК, музыкального руководителя, педагога-психолога.

Перед ними стоят задачи не только научить детей различным видам движений, привить определенные качества, научить ориентироваться в пространстве, координации движений, но и провести коррекцию различных речевых дефектов и недостатков. Этой работе помогает умело подобранный речевой материал, используемый во всех режимных моментах двигательной и творческой деятельности детей.

Разработанная в детском саду модель коррекционно-воспитательной работы носит непрерывный, комплексный и системный характер, что способствует накоплению количественных и качественных показателей.

Результаты реализации целевых ориентиров образовательной программы

В течение учебного года проводился мониторинг промежуточных результатов освоения детьми основных разделов образовательной программы в соответствии с приказом от 01.09.2022г № 72-ОД. Первичное диагностическое обследование индивидуального развития детей проводилось с 03.10.2022 по 14.10.2022 года в МБДОУ №37 «Гвоздичка» г. Симферополя, а охвачены мониторинговым исследованием были 79 воспитанников; итоговое обследование проводилось с 17.04.2023 по 28.04.2023 года в МБДОУ №37 «Гвоздичка» г. Симферополя и охвачены мониторинговым исследованием были 85 воспитанников.

Педагогическая диагностика (мониторинг) освоения детьми целевых ориентиров основной образовательной программы дошкольного образования основывается на анализе достижения детьми промежуточных и итоговых результатов освоения ООП МБДОУ № 37

«Гвоздичка» г.Симферополя, представленных в виде целевых ориентиров (социально-нормативных возрастных характеристик возможных достижений ребенка).

Результаты педагогической диагностики (мониторинга) использовались исключительно для решения следующих образовательных задач:

1) индивидуализации образования (в том числе поддержки ребёнка, построения его образовательной траектории или профессиональной коррекции особенностей его развития);

2) оптимизации работы с группой детей. (ФГОС ДО п. 3.2.3.)

Педагогическая диагностика проходит при тщательном планировании всех этапов работы и оптимальном распределении обязанностей между всеми специалистами МБДОУ и с письменного согласия родителей детей, посещающих МБДОУ.

Благодаря системе мониторинга, промежуточные результаты раскрывают положительную динамику усвоения детьми знаний об окружающем мире, о Родине и малой Родине - Крыме, формирования основных математических понятий, развития речи. Большинство детей показали достаточный уровень (соответствующий возрасту) интеллектуального развития. Дети с достаточным уровнем развития умеют задавать вопросы, делать простые умозаключения, решать простейшие логические задачи.

Диагностика проводилась с целью оптимизации образовательного процесса в дошкольном учреждении. Это достигается путем использования общепринятых критериев развития детей и уровневый подход к оценке достижений ребенка по принципу: чем ниже балл, тем больше проблем в развитии ребенка или организации педагогического процесса в группах детей.

Результаты диагностики усвоения детьми разделов программы определяются тремя уровнями:

- низкий (ребенок не справляется с заданием самостоятельно, даже с небольшой помощью воспитателя),
- средний (ребенок справляется с заданием с небольшой помощью воспитателя),
- высокий (ребенок самостоятельно справляется с предложенным заданием).

Система мониторинга содержит 4 образовательные области, соответствующие Федеральному государственному образовательному стандарту дошкольного образования, приказ Министерства образования и науки № 1155 от 17 октября 2013 года: «Социально - коммуникативное развитие», «Познавательное развитие», «Речевое развитие», «Художественно - эстетическое развитие», что позволяет комплексно оценить качество образовательной деятельности в группах и при необходимости индивидуализировать его для достижения достаточного уровня освоения каждым ребенком содержания образовательной программы учреждения. Оценка педагогического процесса связана с уровнем овладения каждым ребенком необходимыми навыками и умениями по образовательным областям:

Двухступенчатая система мониторинга позволяет оперативно выделять детей с проблемами в развитии, а также определять трудности реализации программного содержания в каждой конкретной группе, т. е. оперативно осуществлять психолого-методическую поддержку педагогов. Нормативными вариантами развития можно считать средние значения по каждому ребенку или общегрупповому параметру развития больше 3,8. Эти же параметры в интервале средних значений от 2,3 до 3,7 можно считать показателями проблем в развитии ребенка социального и/или органического генеза. Средние значения менее 2,2 будут свидетельствовать о выраженном несоответствии развития ребенка возрасту. Чтобы определить уровень образовательного процесса, приводим интервалы: низкий – менее 2,2 средний – 2,3 - 3,7 высокий – больше 3,8.

Наличие математической обработки результатов мониторинга уровней овладения детьми необходимыми навыками и умениями по образовательным областям обусловлено

квалификационными требованиями к современному педагогу и необходимостью учета промежуточных результатов освоения каждым ребенком образовательной программы дошкольного образования.

Результаты познавательного развития детей дошкольного возраста по методике
Верещагиной Н.В.

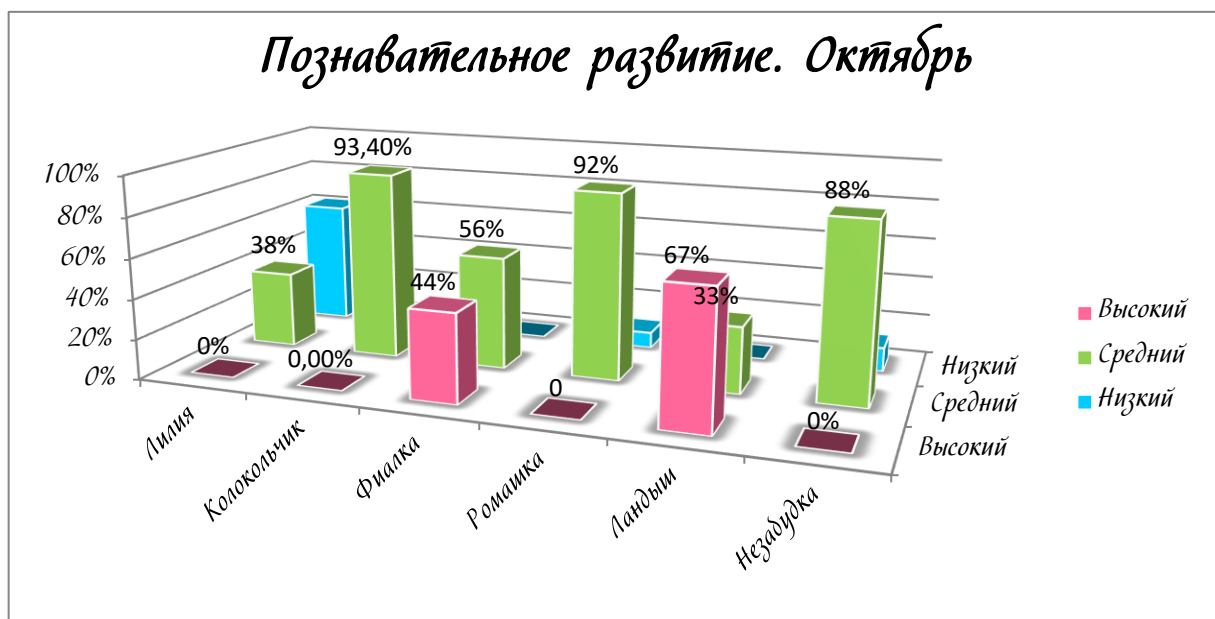
Образовательная область «Познавательное развитие»

ОКТАБРЬ

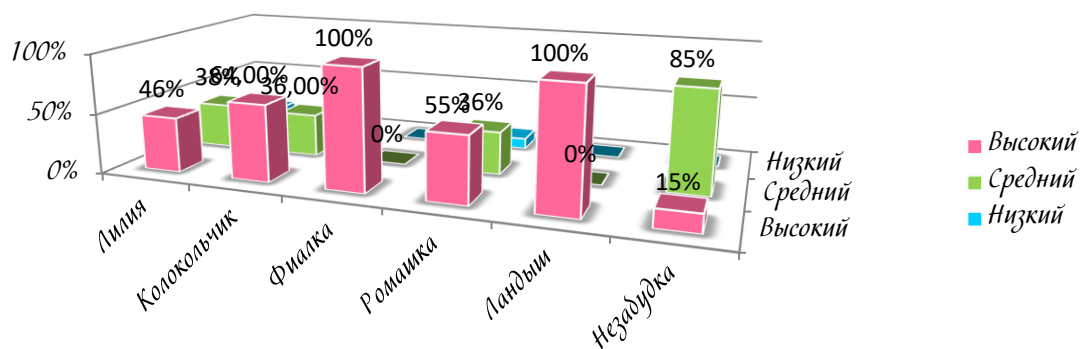
Уровни	«Лилия»	«Колокольчик»	«Фиалка»	«Ромашка»	«Ландыш»	«Незабудка»
высокий	-	6,6%	44%	-	33%	-
средний	38%	93,4%	56%	92%	67%	88%
низкий	62%	-	-	8%	-	12%
Всего детей (чел.)	7	16	12 (15)	13 (14)	18	13

АПРЕЛЬ

Уровни	«Лилия»	«Колокольчик»	«Фиалка»	«Ромашка»	«Ландыш»	«Незабудка»
высокий	46%	64%	100%	55%	100%	15%
средний	38%	36%	-	36%	-	85%
низкий	16%	-	-	9%	-	-
Всего детей (чел.)	13	18	12 (14)	11	18	13



Познавательное развитие. Апрель



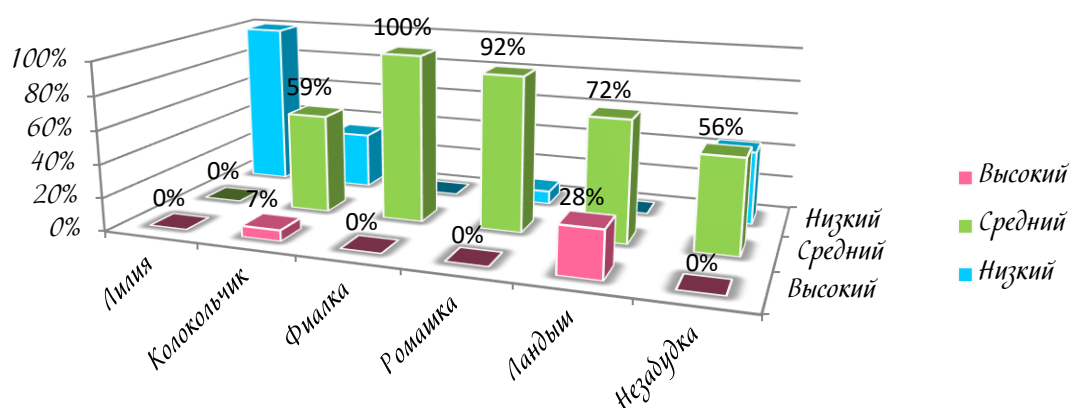
Образовательная область «Речевое развитие» ОКТАБРЬ

Уровни	«Лилия»	«Колокольчик»	«Фиалка»	«Ромашка»	«Ландыш»	«Незабудка»
высокий	-	7%	-	-	28%	-
средний	-	59%	100%	92%	72%	56%
низкий	100%	34%	0%	8%	-	44%
Всего детей (чел.)	7	16	12 (15)	13 (14)	18	13

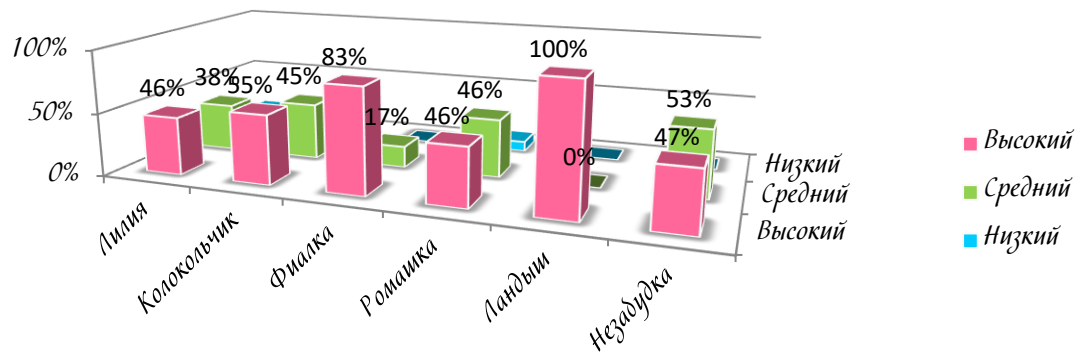
АПРЕЛЬ

Уровни	«Лилия»	«Колокольчик»	«Фиалка»	«Ромашка»	«Ландыш»	«Незабудка»
высокий	46%	55%	83%	46%	100%	47%
средний	38%	45%	17%	46%	-	53%
низкий	16%	-	0%	8%	-	-
Всего детей (чел.)	13	18	12 (14)	11	18	13

Речевое развитие. Октябрь



Речевое развитие. Апрель



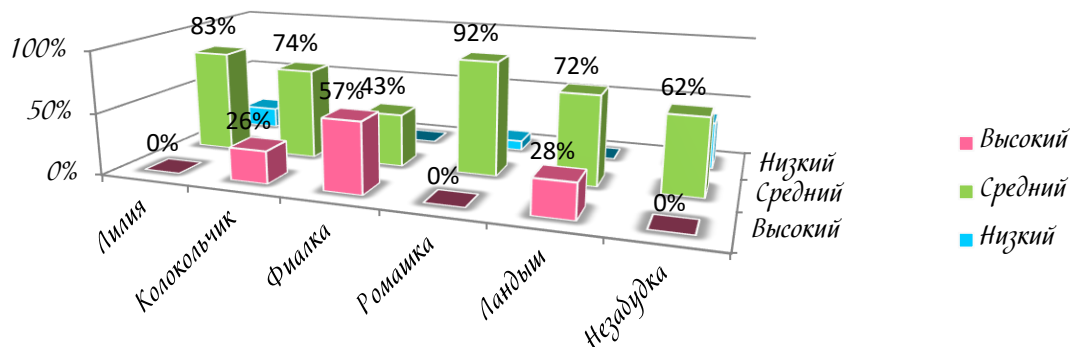
Образовательная область «Социально - коммуникативное развитие» ОКТАБРЬ

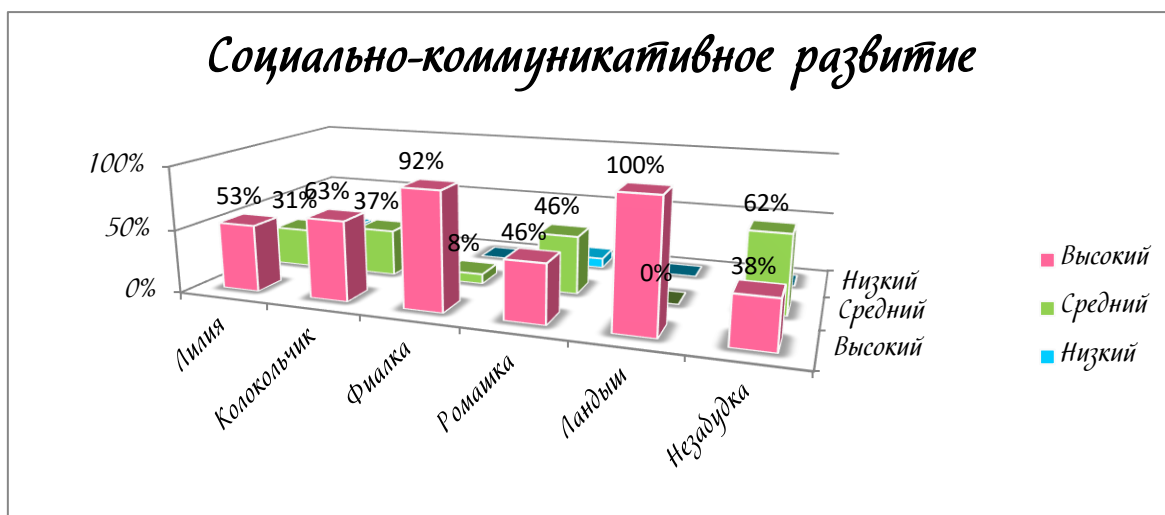
Уровни	«Лилия»	«Колокольчик»	«Фиалка»	«Ромашка»	«Ландыш»	«Незабудка»
высокий	-	26,4%	57%	-	28%	-
средний	83%	73,6%	43%	92 %	72%	62%
низкий	17%	-	-	8%	-	38%
Всего детей (чел.)	7	16	12 (15)	13 (14)	18	13

АПРЕЛЬ

Уровни	«Лилия»	«Колокольчик»	«Фиалка»	«Ромашка»	«Ландыш»	«Незабудка»
высокий	53%	63%	92%	46%	100%	38%
средний	31%	37%	8%	46 %	-	62%
низкий	16%	-	-	8%	-	-
Всего детей (чел.)	13	18	12 (14)	11	18	13

Социально-коммуникативное развитие. Октябрь



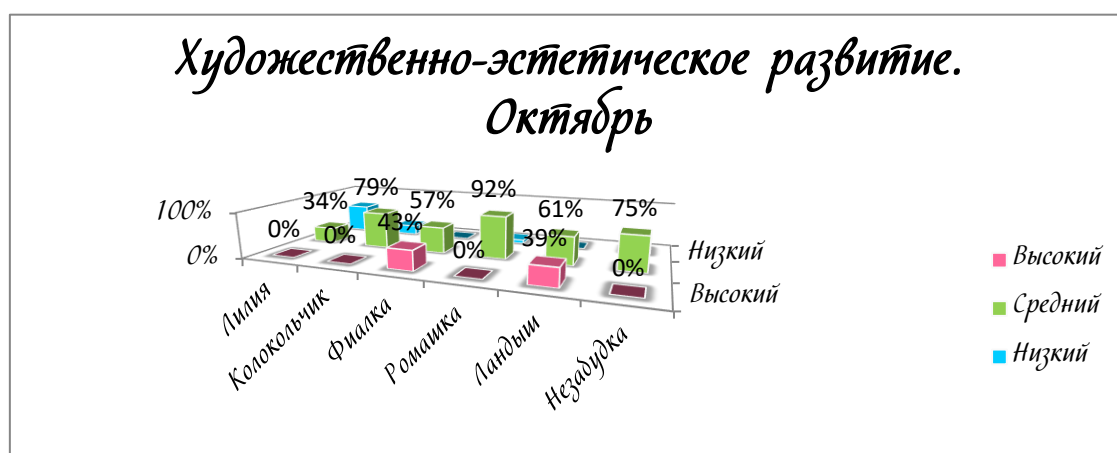


Образовательная область «Художественно - эстетическое развитие» ОКТАБРЬ

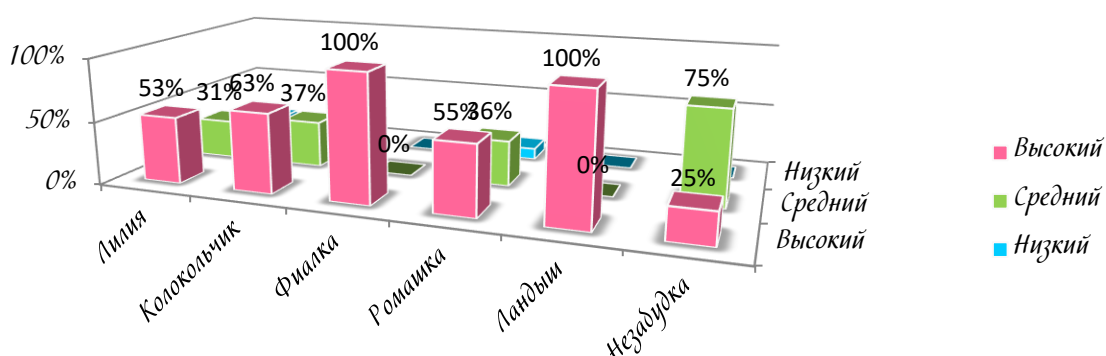
Уровни	«Лилия»	«Колокольчик»	«Фиалка»	«Ромашка»	«Ландыш»	«Незабудка»
высокий	-	-	43%	-	39%	-
средний	34%	79 %	57%	92 %	61%	75%
низкий	66%	21%	-	8%	-	25%
Всего детей (чел.)	7	16	12 (15)	13 (14)	18	13

АПРЕЛЬ

Уровни	«Лилия»	«Колокольчик»	«Фиалка»	«Ромашка»	«Ландыш»	«Незабудка»
высокий	53%	63%	100%	55%	100%	25%
средний	31%	37 %	-	36%	-	75%
низкий	16%	-	-	9%	-	-
Всего детей (чел.)	13	18	12 (14)	11	18	13



Художественно-эстетическое развитие. Апрель



Таким образом, проанализировав диаграммы и результаты диагностики детей можно сделать вывод о положительных результатах познавательного развития детей. Сравнительные диаграммы показывают, что продуктивная, комплексная работа педагогов групп, а также коррекционно-развивающая работа специалистов дошкольного учреждения способствовали развитию познавательной деятельности у воспитанников.

Из этого следует, что работа всего коллектива МБДОУ №37 «Гвоздичка» г. Симферополя ведется продуктивно. Дети с интересом продолжают экспериментировать дома, родители принимают в этом активное участие, что способствует удовлетворению познавательных интересов детей. Родители стали не только активными участниками образовательного процесса в ДОУ, но и поддерживают познавательный интерес детей дома.

В дошкольном учреждении созданы условия для физического и психологического комфорта детей. В дошкольном учреждении работают педагог-психолог Шереметьева Е.В., учителя-логопеды Буракова Н.В. и Мустафаева Л.С., инструктор по физической культуре Гогунская В.А., музыкальные руководители Бартенева Т.В. и Косарева Т.В., тьютор Денщик Е.П., инструктор по ЛФК Иванова А.В.

Созданная в дошкольном учреждении развивающая, здоровьесберегающая среда, позволила успешно осуществлять коррекционно-оздоровительную работу с детьми, совершенствовать их двигательную активность, эффективно проводить физкультурную и профилактическую работу с учетом личностно-ориентированного подхода к каждому ребенку.

В дошкольном учреждении 85 воспитанников. В обследовании приняли участие 77 человек, (из них 4 детей освобожденных по состоянию здоровья 5 человек - отсутствующие).

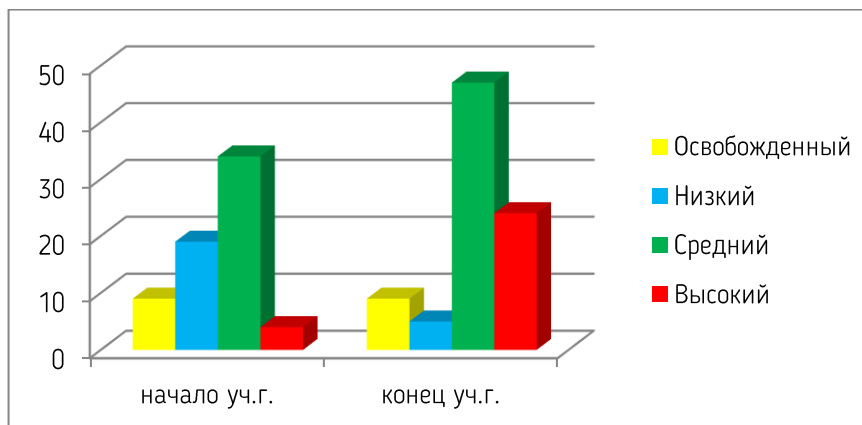
Мониторинг, проводился во всех возрастных группах, в сентябре по авторской методике Н.Н. Ефименко «Игровое тестирование двигательного развития и здоровья детей в норме и при патологии», «Плантограмма или, о чем говорят детские стопы», где выявлялись двигательные нарушения у детей, и исследовались стопные нарушения. И диагностика уровня физической подготовленности и освоения основных видов движений. После чего выстраивалась стратегия физкультурно-оздоровительной работы на учебный год, с учетом показаний и противопоказаний имеющихся у воспитанников.

В конце учебного года 2022/2023 уч.г., (май-июнь), мониторинг проводился по следующим показателям:

- Уровень физической готовности дошкольников, который включает в себя: овладение воспитанниками основными видами движений, спортивными и игровыми упражнениями;
- уровнем физического развития воспитанников.

**Результаты эффективности работы с детьми
по физическому развитию
Сентябрь 2022 г - Май 2023 г.**

Уровень	Освобожденные		Низкий		Средний		Высокий	
	Начало учебного года	Конец учебного года	Начало учебного года	Конец учебного года	Начало учебного года	Конец учебного года	Начало учебного года	Конец учебного года
Количество	9	9	19	5	34	47	4	24
Количество %	22,8%	10,6	24,1%	5,9	48 %	55,3	5,1%	28,2



По итогам воспитанники МБДОУ, достигли стабильных положительных результатов в освоении основных видов движений и уровня физического развития. Овладели главными элементами техники большинства движений.

Выполняют основные движения, общеразвивающие упражнения, соблюдают направление, основную форму и последовательность действий, действуют в соответствии с указаниями в общем ритме и темпе, с желанием включаются и осваивают новые разнообразные движения, соблюдают правила в подвижных играх.

КАЧЕСТВЕННЫЙ АНАЛИЗ ПРОВЕДЕННОЙ РАБОТЫ ПЕДАГОГА-ПСИХОЛОГА

Педагогом-психологом, учителями-логопедами и инструктором по физкультуре проводилась работа с родителями, детьми и воспитателями групп младшего дошкольного возраста. Вследствие благоприятного эмоционально-психологического климата в коллективе и взаимодействии взрослых с детьми адаптация прошла быстро и безболезненно.

В начале учебного года велась работа с детьми младшего дошкольного возраста по адаптации детей к условиям детского сада. Во время адаптации оказывалась психологическая поддержка всем участникам учебно-воспитательного процесса. Работа по адаптации детей к МБДОУ строилась исходя из конкретной ситуации (трудностей у ребенка, эмоциональных проявлений, поведенческих реакций). С целью помощи детям и их родителям в период адаптации был реализован краткосрочный проект «Первый раз в детский сад». В рамках данного проекта решались следующие задачи:

- преодоление стрессовых состояний у детей в период адаптации,
- обучение воспитателей методам проведения НОД в адаптационный период с учетом индивидуальных особенностей каждого ребенка,
- формирование активной позиции родителей по отношению к процессу адаптации детей,
- определение возможности создания наиболее оптимальных условий для прохождения ребенком адаптационного периода.

Параллельно с решением основных задач решались задачи комплексного развития детей (снятие эмоционального и мышечного напряжения, развитие навыков

взаимодействия друг с другом, развитие компонентов познавательной сферы, игровых навыков, произвольного поведения, развитие индивидуальных особенностей и творческого потенциала каждого ребенка как субъекта отношений с людьми, миром и самим собой).

Проводились адаптационные игры; организовывались консультации с родителями и педагогами по вопросам помощи ребёнку в период адаптации к детскому саду в очно-заочной форме. В период адаптации детей к детскому саду велось фронтальное наблюдение за детьми в группах, на прогулке, во время занятий. Было проведено анкетирование родителей, заполнение листов педагогической и психологической адаптации на каждого ребёнка. В работе с детьми использовались методы игровой деятельности, тактильный контакт и т.д.

Психологическое консультирование в конкретных условиях рассматривалось как совокупность процедур, направленных на помощь субъектам учебно-воспитательного процесса (воспитанникам, педагогам, родителям) в разрешении возникающих проблем.

Диагностическая работа

В процессе диагностики использовались методы как высокого уровня формализации (тесты, проективные техники) так и мало формализованные методы (наблюдение, опрос, беседа, анализ продуктов деятельности). В равной мере использовались групповые и индивидуальные формы обследования воспитанников.

Наблюдение за ходом адаптации проводилось с 1 сентября по 1 октября 2022 года в группе младшего возраста № 01 «Лилия».

Целью наблюдения было определение особенностей привыкания детей к условиям дошкольного образовательного учреждения. В процессе наблюдения обращалось внимание на следующие показатели психического здоровья ребенка:

- эмоциональное состояние (настроение)
- социальные контакты с взрослыми и детьми;
- познавательная и игровая деятельность;
- реакция на изменение привычной ситуации.

Наблюдения анализировались и фиксировались в листах адаптации, заведенных на каждого ребенка группы.

В группе психологом были проведены занятия с использованием программы Л. С. Роньжина «Занятия психолога с детьми 2-4 лет в период адаптации к дошкольному учреждению». Проводились адаптационные игры; организовывались консультации с родителями и педагогами по вопросам помощи ребенку в период адаптации к детскому саду. В период адаптации детей к детскому саду велась фронтальная диагностика методом наблюдения за детьми в группе, на прогулке, во время занятий.

Этапы деятельности в адаптационный период:

Сбор информации о детях группы через беседы с родителями и анкетирование.

Наблюдение за реакциями детей в группе, ведение адаптационных листов.

Определение зон особого внимания, внесение в группу любимых домашних игрушек для облегчения адаптации.

Оценка педагогами своих действий по работе с детьми и родителями воспитанников.

Сложности адаптации этого года заключались:

частые и продолжительные отсутствия детей в саду по болезни, т.е. неделю в садике, 2 недели - дома. В результате получалась двойная адаптация;

Неподготовленность к режиму питания в детском саду (несмотря на рекомендации).

Сильная привязанность к родителям, отсутствие единства требований в воспитании ребенка.

Сводные данные представлены в таблице и диаграмме

Общее Кол-во детей	Легкая		Средняя		Тяжелая	
	Кол- во	%	Кол- во	%	Кол - во	%
9	8	89	1	11	-	-



8 детей адаптировались в легкой форме, быстро приспособились к коллективу, режиму дня и порядку детского сада. У детей преобладает устойчиво-спокойное эмоциональное состояние, они активно контактируют со взрослыми и детьми.

1 ребенок имеет среднюю форму: у них наблюдались признаки психического стресса: страх, упрямство, плаксивость, капризность. Но по истечению пары недель поведение у них нормализовалось и самочувствие улучшилось. Эмоциональное состояние детей нестабильно. Но при поддержке взрослого дети стали легко отвлекаться и проявлять познавательную активность.

Анализ собранных материалов позволяет сформулировать вывод о том, что успешная адаптация вновь прибывших детей к условиям ДОО, будет в том случае если:

- будут проведены совместные консультации, беседы с педагогами и родителями;
- будут учтены психические и физические особенности ребенка, с учетом эмоционального настроения и состояния его здоровья;
- будут создаваться благоприятные условия для комфортного пребывания ребенка в детском саду.

Все изложенное выше позволяет сделать вывод о педагогической эффективности охарактеризованного комплексного подхода к решению проблемы адаптации.

Анализ результатов адаптации детей к условиям ДОО указывает на то, что в дошкольном учреждении создана атмосфера психологического комфорта, реализуется гибкий подход к организации жизнедеятельности вновь поступающих детей. Большинство детей своевременно приучаются к распорядку дня, испытывают потребность в самостоятельной двигательной активности, у них развиваются навыки самообслуживания.

Благодаря совместным скоординированным усилиям адаптация детей в младших группах детского сада прошла благополучно.

Диагностика готовности к школе в подготовительных к школе группах

Первичный мониторинг уровня учебной готовности дошкольников к обучению в школе проводился с 03.10.2022 г. по 31.10.2022 г. среди воспитанников подготовительных

групп «Ландыш» и «Незабудка». В мониторинговом исследовании приняли участие в группе «Ландыш» 17 человек из 18 воспитанников (95% охват). В группе «Незабудка» 13 человек из 13 воспитанников (100% охват). Итоговый мониторинг уровня учебной готовности дошкольников к обучению в школе проводился с 24.05.2023г. по 19.05.2023г. среди воспитанников подготовительных групп «Ландыш» и «Незабудка». В мониторинговом исследовании приняли участие в группе «Ландыш» 18 воспитанников (100% охват). В группе «Незабудка» 13 воспитанников (100% охват).

Сравнительные результаты первичной и итоговой диагностики уровня готовности к учебной деятельности у детей 6-7 лет группы «Ландыш»



Сравнительные результаты первичной и итоговой диагностики уровня готовности к учебной деятельности у детей 6-7(8) лет группы «Незабудка»



Анализ результатов диагностики подготовительных к школе групп показал, что 31 обследуемых дошкольников детского сада готовы к обучению в школе. Таким образом, учитывая результаты первичного обследования воспитанников подготовительных групп на готовность к школе к концу 2022-2023 учебного года (май), можно отметить прогресс и положительную динамику в развитии у воспитанников с начала учебного года на конец года. Анализ проведенного психологического обследования дошкольников показал стабильный уровень готовности детей к обучению к школе.

Отчет об эффективности коррекционной работы, осуществляемой в рамках логопедического сопровождения за 2020 - 2023 учебные годы

Анализ работы педагогического коллектива по речевому развитию у детей с нарушением опорно-двигательного аппарата показал, что в процессе регулярного

систематического проведения индивидуальных и подгрупповых занятий, использования разнообразных методов и способов расширяются и углубляются знания об окружающем, происходит развитие связной речи. В целом уровень речевого развития детей стабилен, что подтверждают результаты диагностики:

1. Количество детей
Обследовано: 94 чел.
Нуждаются в коррекции: 80чел.
Зачислено: 62 ребенка, из них с ОНР- I ур – 10, ОНР- I- II ур - 2, ОНР-II ур – 6, ОНР II-III ур - 14, ОНР- III ур –15, ФФНР - 6, ФНР - 9.
2. Количество детей, выведенных с логопедических занятий с речью в норме – 21, с улучшением - 5, выбыло из детского сада - 4.
3. Количество детей, нуждающихся в коррекционных занятиях в рамках логопедического сопровождения, на следующий учебный год – 31 человек.

№ п/п	Учебный год	Зачислено							Выведено			Оставлено							Выбыли из ДОУ
		Всего	ОНР			ФФНР	ФНР	ЗРР	Всего	Норма	С улучшени	Всего	ОНР			ФФНР	ФНР	ЗРР	
			I	II	III								I	II	III				
	2020/2021	63	8	19	26	5	2	3	18	16	2	43	4	18	17	2	2	-	2
	2021/2022	61	8	22	19	6	6	–	16	12	4	43	7	20	26	2	3	-	2
	2022/2023	62	11	20	15	6	9	1	26	20	2	32	9	13	8	2	-	-	4

Кадровое обеспечение



Выполнение кадрового обеспечения в МБДОУ №37 «Гвоздичка» г. Симферополя осуществляется за счёт 100% укомплектованности штата квалифицированным педагогическим, административно-управленческим, вспомогательным и обслуживающим персоналом. Уровень квалификации педагогических работников имеет высокий образовательный ценз, т.к. педагогов с высшим педагогическим образованием трудится 16 человек, со средним специальным образованием – 4

человека.

В 2022/2023 учебном году прошли курсы повышения квалификации: Шереметьева Е.В., Литвинова Л.Н., Турута О.Н., Гогунская В.А., Бартенева Т.В., Кузнецова А.А., Мустафаева Л.С.

Результаты аттестации педагогических кадров:

В 2022/2023 учебном году была присвоена **высшая квалификационная категория** воспитателям Кузнецовой А.А. (приказ Минобразования Крыма от 22.03.2023г. №524), Литвиновой Л.Н. (приказ Минобразования Крыма от 25.01.2023г. №159), музыкальному руководителю Бартеневой Т.В. (приказ Минобразования Крыма от 22.03.2023г. №524).

Педагоги МБДОУ постоянно повышают свой профессиональный уровень квалификации: проходят дистанционное обучение, слушают вебинары, приобретают и изучают новинки периодики и методической литературы. И все это в комплексе дает хороший результат в организации их педагогической деятельности и улучшении качества образования и воспитания дошкольников.

В работе с детьми педагоги ориентировались на целевые ориентиры, сформулированные в АООП МБДОУ №37 «Гвоздичка» г. Симферополя.

Методическая работа строилась с учетом рекомендаций управления образования, МБУ ДПО «ИМЦ», ТПМПК и ЦПМПК, с согласованием программного материала по новым направлениям работы.

Педагоги МБДОУ объединяют свои усилия с усилиями узких специалистов, направленными на наиболее полную реализацию намеченных задач по воспитанию и развитию детей, объективно оценивают свою деятельность, учатся находить творческие приемы в работе коллег и адаптируют их опыт, преобразуют развивающую предметно-пространственную среду групп, осваивают инновационные педагогические технологии, стремятся к созданию в МБДОУ единого пространства общения детей, родителей и педагогов.

В 2022/2023 учебном году педагоги, специалисты и воспитанники дошкольного учреждения были активными участниками конкурсов и мероприятий разного уровня:

✓ **Лучшее дошкольное образовательное учреждение города Симферополя 2022 года**

✓ **Васюкова Е.Ю.** - член комиссии по комплектованию муниципальных бюджетных дошкольных образовательных учреждений г. Симферополя. Приказ от 04.04.2019г. №178 «Об утверждении Положения по комплектованию муниципальных бюджетных дошкольных образовательных учреждений»

✓ **Васюкова Е.Ю.** - эксперт, привлекаемый МОИМ РК к проведению мероприятий по федеральному контролю (надзору) в сфере образования. Письмо УНКО МОИМ РК от 28.01.2022 №66/09-16

✓ **Васюкова Е.Ю.** – Благодарственное письмо администрации города Симферополя Республики Крым за добросовестный труд, профессионализм, личный вклад в дело воспитания подрастающего поколения и в связи с празднованием Дня воспитателя и всех дошкольных работников. От 27.09.2022г.

✓ **Васюкова Е.Ю. и коллектив МБДОУ № 37 «Гвоздичка»** - Благодарность МКУ УО Администрации города Симферополя заведующему и коллективу МБДОУ №37 «Гвоздичка» г. Симферополя за активное участие в деле развития дошкольного образования города Симферополя. Приказ от 30.05.2023г. №287-к.

✓ **Васюкова Е.Ю. и педагогическая команда** – Благодарность МБУ ДПО «ИМЦ» за создание условий и проведение практикумов в рамках реализации программы переподготовки «Образование и педагогика» (дошкольное образование). Приказ от 01.06.2023г. №103-ОД.

✓ **Гунарь М.В.** - Грамота МКУ УО администрации города Симферополя за многолетний добросовестный труд, высокий профессионализм и значимый вклад в развитие дошкольного образования города Симферополя. Приказ от 30.05.2023г. №287-к

✓ **Гунарь М.В.** - Грамота МКУ УО администрации города Симферополя за осуществление всестороннего анализа результатов профессиональной деятельности аттестуемых педагогических работников ДОУ города Симферополя в 2022/2023 учебном году. Приказ от 30.05.2023г. №287-к.

✓ **Гунарь М.В.** – Благодарность МКУ УО администрации города Симферополя за оказание помощи в организации и проведении городского фестиваля детского творчества для воспитанников дошкольных образовательных учреждений города Симферополя. Приказ от 02.05.2023г. №345.

✓ **Гунарь М.В.** – Благодарность МКУ УО администрации города Симферополя за активное участие в подготовке и проведении муниципального этапа Всероссийского конкурса «Воспитатель года – 2023». Приказ от 16.12.2022г. №673

✓ **Гунарь М.В.** - наставник для малоопытного старшего воспитателя Радченко Э.Д. Приказ МКУ УО администрации города Симферополя «Об организации общественно-профессионального наставничества для молодых специалистов МБДОУ города Симферополя» от 07.09.2022г. № 437

✓ **Гунарь М.В.** - член оргкомитета муниципального этапа Всероссийского конкурса «Воспитатель года - 2022». Приказ МКУ УО администрации города Симферополя «О проведении муниципального этапа Всероссийского конкурса «Воспитатель года России – 2023» от 10.11.2022г. № 586.

✓ **Гунарь М.В.** – руководитель Коуч-мастерской «Школа позитивной осознанности». Приказ МКУ УО администрации города Симферополя «Об организации методической работы с педагогическими кадрами дошкольных образовательных учреждений в 2022/2023 учебном году» от 07.09.2022г. №438.

✓ **Гунарь М.В.** - член группы специалистов для осуществления всестороннего анализа результатов профессиональной деятельности аттестуемых педагогических работников ДООУ г. Симферополя, претендующих на установление высшей квалификационной категории в 2022/2023 учебном году. Приказ МКУ УО администрации города Симферополя от 24.10.2022г. №538.

✓ **Гунарь М.В.** - эксперт аттестационной группы специалистов (экспертов) для осуществления всестороннего анализа результатов профессиональной деятельности аттестующихся педагогических работников Республики Крым на установление квалификационной категории (первой, высшей). Приказ МОНМ РК от 13.12.2021г. №1966

✓ **Гунарь М.В.** – эксперт МКДО/РС ДО. Письмо МКУ УО администрации города Симферополя от 11.09.2022г. №3561/07/0106. Сертификат АНО ДПО «НИКО» №2200030397 от 30.09.2022г. Статус «Начинающий эксперт»

✓ **Гунарь М.В.** – участник Системы общественного наставничества «Методический десант».

✓ **Гунарь М.В., Литвинова Л.Н.** - участники Крымского фестиваля педагогических инициатив - 2022. Приказ Минобразования Крыма от 31.10.2022г. №1683.

✓ **Гунарь М.В.** - член рабочей группы по подготовке конкурсанта от города Симферополя к участию в конкурсе.

✓ **Гунарь М.В.** –участника семинара «МКДО 2022: Результаты и направления развития в 2023 году». Сертификат от 07.04.2023г.

✓ **Гунарь М.В.** –участника семинара «Пространство детской реализации. Простой ответ на сложные вопросы» г. Симферополь. Сертификат МПАДО от 12.10.2022г. №416626\B.

✓ **Бартенева Т.В.** - наставник для малоопытного музыкального руководителя Поповой С.Н. Приказ МКУ УО администрации города Симферополя «Об организации общественно-профессионального наставничества для молодых специалистов МБДОУ города Симферополя» от 07.09.2022г. № 437

✓ **Гогунская В.А.** - наставник для малоопытного инструктора по физической культуре Попондополовой Ю.В., Гавриленко Ю.Н. Приказ МКУ УО администрации города Симферополя «Об организации общественно-профессионального наставничества для молодых специалистов МБДОУ города Симферополя» от 07.09.2022г. № 437

✓ **Гогунская В.А.** – председатель судейского состава муниципального этапа городской спартакиады «Первые шаги». Приказ МКУ УО администрации города Симферополя от 10.03.2023г. №176.

✓ **Гогунская В.А.** - Грамота МКУ УО администрации города Симферополя члену судейской бригады территориального этапа городских спортивных соревнований «Первые шаги» от 25.05.2023г. №279-к.

✓ **Гогунская В.А.** - Грамота МКУ УО администрации города Симферополя члену организационного комитета городских спортивных соревнований «Первые шаги» от 25.05.2023г. №279-к.

✓ **Гогунская В.А.** - член жюри конкурса ДООУ Республики Крым «Школа здоровья для маленьких крымчан» в 2023г. Приказ Минобразования Крыма от 19.04.2023г. №740

✓ **Гогунская В.А.** – руководитель секции инструкторов по физической культуре ДООУ «Реализация оздоровительно-воспитательных технологий в работе инструктора по

физической культуре при реализации образовательной области «Физическое развитие». Приказ МКУ УО администрации города Симферополя «Об организации методической работы с педагогическими кадрами дошкольных образовательных учреждений в 2022/2023 учебном году» от 07.09.2022г. №438.

✓ **Мустафаева Л.С.** - наставник для малоопытного учителя-логопеда Рекеды О.Д. Приказ МКУ УО администрации города Симферополя «О внесении дополнений в приказ от 07.09.2022г. №437 «Об организации общественно-профессионального наставничества для молодых специалистов МБДОУ города Симферополя» от 14.11.2022г. № 594

✓ **Шереметьева Е.В.** - участник городского методического объединения педагогов-психологов ДОУ г. Симферополя с докладом «Профилактическая работа по итогам диагностики с детьми, прибывшими с приграничных с Украиной территорий» от 26.01.2023г.

✓ **Шереметьева Е.В.** – участник творческой группы педагогов-психологов ДОУ г. Симферополя. Письмо от 11.01.2023г. №06/01-09

✓ **Шереметьева Е.В.** – сертификат участника городского фестиваля «Вернисаж идей» специалистов социально-психологической службы образовательных учреждений города Симферополя. Рег. №175-с от 19.04.2023г.

✓ **Шереметьева Е.В.** – свидетельство о подготовке победителей Международного конкурса «Лига эрудитов 3» от проекта liga-eruditov.ru №АБ-244140476 от 23.05.2023г.

✓ **Литвинова Л.Н., Турута О.Н.** – Почетная грамота Министерства просвещения РФ за многолетний добросовестный труд и значительные заслуги в сфере образования. Приказ Минпросвещения России от 22.07.2022г. №148/н

✓ **Шереметьева Е.В., Безручко А.А., Куватова Л.Э., Ульянкина Е.Я., Мельник И.А., Нитченко С.Ю.** – Грамота МКУ УО администрации города Симферополя за добросовестный труд, высокий профессионализм, личный вклад в воспитание подрастающего поколения и в связи с Днем воспитателя и всех дошкольных работников. Приказ от 21.09.2022г. №413-к

✓ **Безручко А.А.** – участник муниципального этапа Республиканского видеоконкурса педагогического мастерства «Мастерская добра».

✓ **Куватова Л.Э.** - участник муниципального этапа всероссийского конкурса «Воспитатель года - 2023».

✓ **МБДОУ №37 «Гвоздичка» г. Симферополя** – участник заочного этапа городского Фестиваля «Цветик-семицветик» в 2023 году.

✓ **Турута О.Н. Литвинова Л.Н.** Грамота МКУ УО администрации города Симферополя за подготовку победителей муниципального конкурса творческих работ по проблемам противодействия терроризму и экстремизму «Антитеррор: голос юных, выбор молодых». Приказ от 26.12.2022г. №686.

✓ **Бедаш Михаил** – победитель муниципального конкурса творческих работ по проблемам противодействия терроризму и экстремизму «Антитеррор: голос юных, выбор молодых». Приказ от 26.12.2022г. №686.

✓ **Кондратенко Мирон** - победитель муниципального конкурса творческих работ по проблемам противодействия терроризму и экстремизму «Антитеррор: голос юных, выбор молодых». Приказ от 26.12.2022г. №686.

✓ **Портнова Таисия** – призер (2 место) муниципального конкурса творческих работ по проблемам противодействия терроризму и экстремизму «Антитеррор: голос юных, выбор молодых». Приказ от 26.12.2022г. №686.

✓ **Щербак Злата** – участник муниципального конкурса творческих работ по проблемам противодействия терроризму и экстремизму «Антитеррор: голос юных, выбор молодых». Приказ от 26.12.2022г. №686.

✓ **Саранкин Ростислав, Фомина Алина, Чебышева София** - Диплом II степени муниципального этапа республиканского конкурса детского творчества по безопасности

дорожного движения «Дорога глазами детей» Приказ МКУ УО администрации города Симферополя № 555 от 27.10.2022 г.

✓ **Фомина Алина, Войтович Владимир** – диплом II степени муниципального этапа республиканского конкурса рисунка «Аттракционы» и «Самоходная техника». Приказ МКУ УО администрации города Симферополя №230 от 27.03.2022г.

✓ **Петриченко Кира** – Грамота за участие в муниципальном этапе республиканского конкурса рисунка «Аттракционы» и «Самоходная техника». Приказ МКУ УО администрации города Симферополя №230 от 27.03.2022г.

✓ **Ашикова Фериде** – диплом I степени за победу в новогоднем творческом конкурсе журнала «Лозунька и К°».

✓ Полиатлон-мониторинг «Политоринг - дошкольникам» в 2023г. - воспитатели **Куватова Л.Э., Кузнецова А.А., Турута О.Н., Безручко А.А., Литвинова Л.Н.**

✓ Педагогическая практика для студентов Инженерно-педагогического колледжа «КИПУ» (Показ серии открытой НОД)

✓ Международный игровой конкурс «Человек и Природа. Космическое путешествие», «Человек и Природа. Сказки С.Я. Маршака»

✓ **Турута О.Н. Литвинова Л.Н., Кузнецова А.А.** – педагоги-наставники. Приказ МБДОУ от 09.01.2023 № 2-ЛС «О назначении педагогов-наставников в МБДОУ № 37 «Гвоздичка» г. Симферополя»

✓ **Турута О.Н., Безручко А.А., Шереметьева Е.В.** - Сертификат участника Всероссийского форума «Педагоги России» - «Наставничество в педагогике. Актуальные компетенции педагога в современном мире».

МБДОУ №37 «Гвоздичка» г. Симферополя является базовым дошкольным учреждением для прохождения практики студентами ГБОУ ВО РК «КИПУ» и ГБОУ ВО РК Инженерно-педагогический колледж «КИПУ». Кроме этого МБДОУ №37 «Гвоздичка» тесно взаимодействует с ГБОУ ДПО КРИППО, ФГАОУ ВО «КФУ им. В.И. Вернадского», ОГИБДД УМВД России по г. Симферополю, МБОУС(К)ОШ «Надежда», ТПМПК, МБУ ДПО ИМЦ.

Также в рамках сетевого взаимодействия на базе МБДОУ №37 «Гвоздичка» г. Симферополя проводились театральные представления театра «Буриме» и ООО «Театр сказки «Арлекино». Сетевое взаимодействие в рамках программы «Симферополь - культурная столица» с ГБУРГ КАТК в форме театральных походов выходного дня.

МБДОУ сотрудничает с КРОО «Верный друг», АО «Генбанк».

Таким образом, по результатам педагогической работы в 2022/2023 учебном году можно сделать вывод, что задачи, поставленные перед педагогическим коллективом на учебный год, реализованы интегративно и методически разнопланово в полном объеме.

МАТЕРИАЛЬНО-ТЕХНИЧЕСКАЯ БАЗА

В МБДОУ № 37 «Гвоздичка» г. Симферополя создана материально-техническая база для жизнеобеспечения и развития детей. Осуществляется работа по обогащению развивающей предметно-пространственной, игровой, коррекционной среды, которая обеспечивает реализацию программы дошкольного учреждения.

В МБДОУ функционируют:

- | | |
|--|--|
| <ul style="list-style-type: none">• медицинский кабинет;• музыкальный зал;• спортивный зал;• методический кабинет;• зал для занятий ЛФК | <ul style="list-style-type: none">• логопедический кабинет;• кабинет педагога-психолога;• кабинет массажа;• 6 возрастных групп. |
|--|--|

Все кабинеты и помещения оборудованы в соответствии с существующими требованиями.

Развивающая предметно-пространственная среда содержательно насыщена для каждого вида детской деятельности: игровой, познавательной, исследовательской, что позволяет развивать творческую и двигательную активность воспитанников.

За период 2022-2023 гг. в дошкольном учреждении были закуплены:

- + детская мебель
- + компьютер, принтеры
- + методические пособия
- + литература
- + игрушки и дидактические игры
- + спортивное оборудование для зала и улицы
- + произведена замена бойлера
- + закуплена посуда

Силами сотрудников детского сада ежегодно ведутся ремонтные работы на территории МБДОУ. Покрашены и оборудованы мебелью навесы на прогулочных участках и выполнены разнообразные мелкие ремонтные работы. Проведены озеленительные работы - разбиты новые клумбы, посажены цветы и деревья.

Планируется пополнять:

- библиотечный фонд по всем образовательным областям ФГОС ДО;
- аудио и видео материалы отражающие региональный аспект;
- методические материалы для педагогов и специалистов МБДОУ;
- пополнение новыми речевыми и сенсорно-моторными играми.

СОСТОЯНИЕ РАЗВИВАЮЩЕЙ ПРЕДМЕТНО-ПРОСТРАНСТВЕННОЙ СРЕДЫ МБДОУ

Развивающая предметно-пространственная среда	Использование развивающей предметно-пространственной среды
Групповые помещения	<ul style="list-style-type: none"> • Непосредственно образовательная деятельность • Игровая и творческая деятельность детей • Оздоровительные мероприятия с группой детей • Групповые родительские собрания
Методический кабинет	<ul style="list-style-type: none"> • Библиотека методической литературы • Дидактические, наглядные, демонстрационные пособия, игры. • Консультирование педагогов • Проведение педагогических советов, деловых игр, семинаров-практикумов • Аудио-видео банк
Медицинский кабинет	<ul style="list-style-type: none"> • Антропометрические обследования детей • Прививочный кабинет • Медицинские осмотры детей • Изолятор
Музыкальный зал	<ul style="list-style-type: none"> • Групповые праздники, утренники, музыкальные досуги • Групповые и подгрупповые занятия • Театрализованные представления
Физкультурный зал	<ul style="list-style-type: none"> • Физкультурные праздники, досуги с детьми и родителями • Групповые и подгрупповые занятия по лечебной физкультуре в соответствии с диагнозами детей

	<ul style="list-style-type: none"> • Индивидуальная работа с детьми со сложной ортопедической патологией • Консультирование воспитателей и родителей
Кабинет педагога-психолога	<ul style="list-style-type: none"> • Индивидуальные и подгрупповые занятия с педагогом-психологом • Консультативная и просветительская работа с родителями и педагогами.
Кабинет учителя-логопеда	<ul style="list-style-type: none"> • Индивидуальные и подгрупповые занятия с учителем-логопедом • Консультативная работа с родителями и педагогами
Кабинет массажа	<ul style="list-style-type: none"> • Расслабляющий и тонизирующий массаж по показаниям (в соответствии с ортопедическим диагнозом ребенка)

ФИНАНСОВОЕ ОБЕСПЕЧЕНИЕ ФУНКЦИОНИРОВАНИЯ И РАЗВИТИЯ МБДОУ

Бюджетное финансирование

Успешное функционирование невозможно без грамотного распределения денежных средств ДОУ. Оно состоит из бюджетного. Все средства распределяются по основным направлениям: заработная плата сотрудникам, оплата коммунальных услуг, транспортные услуги, оплата по содержанию помещений, прочие услуги, продукты питания, приобретение мебели, увеличения стоимости основных средств, дорогостоящего оборудования, аппаратуры, хозяйственного инвентаря, игрушек, методических и дидактических пособий, оборудования для занятий физической культурой, музыкой и др. План финансово-хозяйственной деятельности составлен на основании муниципального задания.

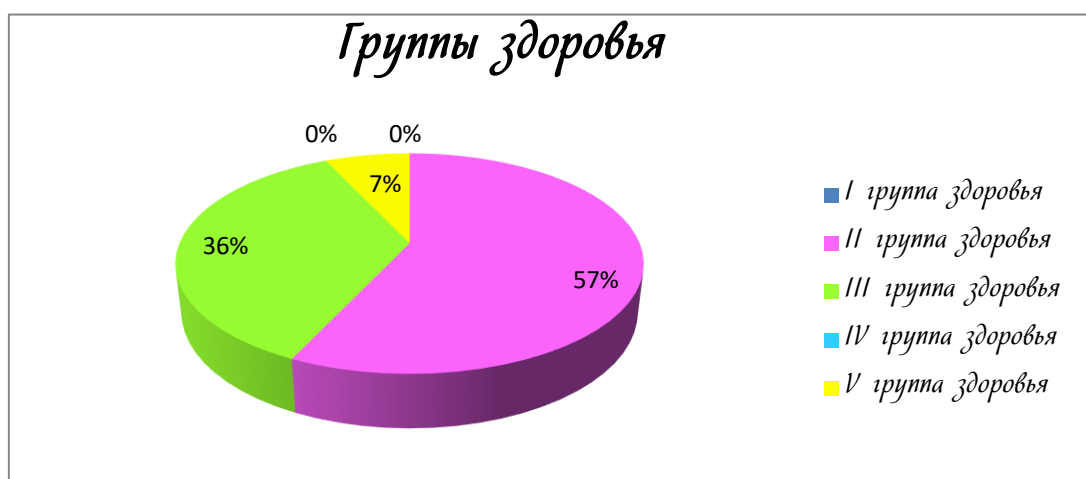
Внебюджетные источники

Внебюджетное финансирование привлечение в порядке, установленном законодательством Российской Федерации дополнительных финансовых средств за счет предоставления дополнительных платных услуг, добровольных пожертвований и целевых взносов физических и (или) юридических лиц.

МЕДИЦИНСКОЕ ОБСЛУЖИВАНИЕ

Результаты исследований исходного состояния здоровья и уровня развития детей показали устойчивую тенденцию ухудшения исходного качества здоровья вновь поступающих детей с нарушением опорно-двигательного аппарата, расширение спектра основной и сопутствующей патологии. Поэтому на протяжении 2021/2022 учебного года усилия коллектива были направлены на поддержание и укрепление здоровья дошкольников. Осуществлялось постоянное наблюдение за состоянием здоровья детей, выполнением санитарно-гигиенических требований к проведению НОД, режимных моментов, прогулок, коррекционно-восстановительной работы с детьми с нарушением опорно-двигательного аппарата. Продолжалось внедрение инновационных технологий в коррекционно-восстановительный процесс (ароматерапия, горизонтально-пластический балет по авторской программе Н.Н. Ефименко). Старшая медсестра Лускова Е.Ф., систематически вела учет состояния здоровья дошкольников. В детском саду ежегодно проводится диагностика физического развития детей, которая помогает строить всю работу с учетом индивидуальных особенностей состояния здоровья детей с нарушением ОДА, так как диагностика показала, что в дошкольном учреждении дети имеют следующие группы здоровья:

Группа здоровья	Количество детей – 87 воспитанников	
	Из них:	%
1	-	-
2	50	57%
3	31	36%
4	-	-
5	6	7%



Работа по укреплению физического и психического развития детей проводится в комплексе оздоровительных и профилактических мероприятий в соответствии с сезоном.

ОРГАНИЗАЦИЯ ПИТАНИЯ В МБДОУ

Процесс организации питания в нашем дошкольном учреждении основывается на нормативных и методических документах по питанию, регламентируется «Положением об организации питания в МБДОУ №37 «Гвоздичка» г. Симферополя.

В детском саду имеется картотека технологических карт, утвержденная заведующим. Один экземпляр картотеки находится у старшей медицинской сестры, другой на пищеблоке. На второй завтрак дети получают соки, фрукты. В питании детей используется йодированная соль, проводится обязательная витаминизация третьего блюда. На начало учебного года в детском саду были изданы распоряжения: «Об организации питания детей», «О создании комиссии по питанию», «О создании бракеражной комиссии», «О назначении ответственного за снятие и хранение суточных проб», которые были доведены до сведения ответственным лицам за организацию питания. Разработан план мероприятий по контролю за организацией питания на 2020/2021 учебный год, который был утвержден заведующим. В него вошли разделы: организационная работа, работа с кадрами, работа с детьми, работа с родителями, контроль за организацией питания.

Контроль за качеством питания, витаминизацией, закладкой продуктов питания, кулинарной обработкой, выходом блюд, вкусовыми качествами, санитарным состоянием пищеблока, правильностью хранения, соблюдением сроков реализации продуктов осуществляет медицинская сестра и заведующий учреждением.

Имеется программа производственного контроля, циклограмма контроля руководителя за организацией питания. Были разработаны план оперативного контроля «Организация питания в группах», схема контроля «Культура поведения за столом», диагностики по проверке пищеблока, склада для хранения продуктов. Режим питания

воспитанников осуществляется согласно графика выдачи пищи по рекомендованному времени действующего СанПиН «Санитарно-эпидемиологические требования к организации общественного питания населения».

РЕЗУЛЬТАТЫ ВОСПИТАТЕЛЬНО-ОБРАЗОВАТЕЛЬНОЙ РАБОТЫ МБДОУ

Общие мероприятия:

- систематизирование материала по приоритетным направлениям;
- проведение заседаний педагогического совета;
- обновление современной развивающей предметно-пространственной среды и организация воспитательно-образовательного процесса в соответствии с ФГОС;
- совершенствование консультативной службы;
- работа с родителями по программе «Успешный родитель» (обучение родителей (законных представителей) основам педагогики и психологии);
- активное участие в благотворительных акциях городского уровня «Белый цветок», акции ко Дню памяти Святителя Николая;
- проведены мероприятия, посвященные Дню флага России, Дню защиты детей, Всемирному Дню здоровья;
- проведена акция по озеленению территории детского сада;
- проведены тематические недели – «Неделя психологии», «Неделя инклюзивного воспитания», «Неделя безопасности», «Логопедическая декада».
- проведен месячник безопасности детей «Дорога глазами детей», «Огонь – друг, огонь – враг», «Дома один».
- Организован Родительский патруль в МБДОУ.

Разработанная в детском саду модель коррекционно-воспитательной работы носит непрерывный, комплексный и системный характер. Системное, комплексное обучение способствует накоплению количественных и качественных показателей для определения содержания и основных направлений коррекционной работы. Коррекционно-образовательная система учреждения предполагает совместную деятельность педагогов в организации коррекционных, воспитательных, оздоровительных, медицинских мероприятий, с целью коррекции двигательных нарушений у ребенка, обогащения его социального опыта, приобщения к здоровому образу жизни, развитие у него культуры общения, кругозора и толерантного поведения.

Все педагоги интегрированно подходят к взаимодействию в процессе режимных моментов, но каждый выстраивает свою траекторию воздействия на детей: закрепляют приобретенные детьми, отрабатывают умения до автоматизации навыков, интегрируют коррекционные цели и содержание в повседневную жизнь детей (в игровую и трудовую деятельность).

СОЦИАЛЬНОЕ ПАРТНЕРСТВО

Продолжаем работать с организациями социума по всем направлениям:

- ГБУЗ РК «Симферопольская городская детская поликлиника №3» – связь с участковой службой детской поликлиники позволяет расширять наши возможности по проведению оздоровительной работы, на базе поликлиники наша медсестра получает рекомендации, консультации по оздоровлению детей, проводятся совместные совещания.
- МБОУС(К)ОШ «Надежда» г. Симферополя решается проблема преемственности образования. Уровень методической подготовки позволяет осуществлять качественное воспитание и обучение воспитанников МБДОУ.
- МБУ ДПО ИМЦ - педагоги совершенствуют свое профессиональное мастерство на

основе изучения передового педагогического опыта, что позволяет им найти пути совершенствования учебно-воспитательного процесса.

- ГБОУ ДПО РК КРИППО - прохождение курсов повышения квалификации, проведение совместных мероприятий.

- ИДПС ОВ ДПС ГИБДД УМВД РФ по г. Симферополю – встречи инспекторов данных служб с детьми, родителями и сотрудниками ДОУ позволяют более эффективно проводить работу по обеспечению безопасности жизнедеятельности, в целях предупреждения и снижения детского травматизма на дорогах и дорожно-транспортных происшествий с участием детей, а также в обстановке, представляющей опасность жизни и здоровью.

- ГБОУ ВО РК «Крымский инженерно-педагогический университет» и ГБОУ ВО РК «КИПУ» (колледж) – практическая подготовка будущих педагогических кадров дошкольного образования.

- ФГАО ВО КФУ им. В.И. Вернадского – прохождение практики студентами факультета психологии.

- ТПМПК - зачисление детей в МБДОУ № 37 «Гвоздичка» г.Симферополя осуществляется на основе заключения психолого-медико-педагогической комиссии.

УДОВЛЕТВОРЕННОСТЬ РОДИТЕЛЕЙ РАБОТОЙ ДОШКОЛЬНОГО УЧРЕЖДЕНИЯ

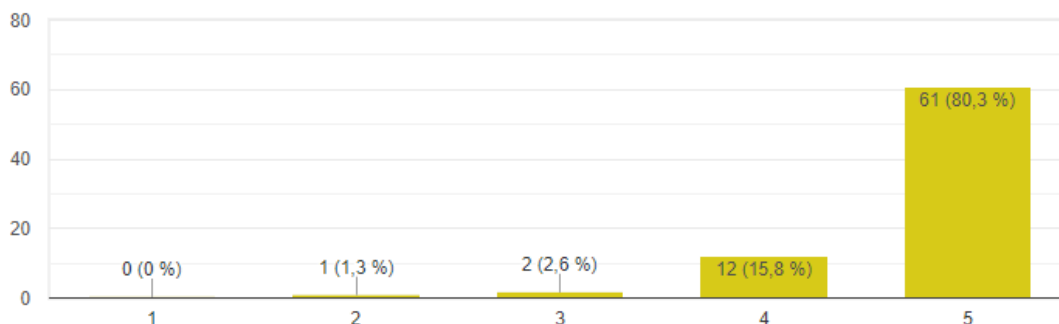
Опрос родителей (законных представителей) проходил с 22.05.2023г. по 26.06.2023г. в дистанционном формате. В анкетировании приняло участие 76 человек, чьи дети посещают МБДОУ №37 «Гвоздичка» г. Симферополя. Всего воспитанников ДОУ 87 человек. Таким образом, в опросе приняло участие 87% родителей от общего количества.

- Фиалка - 13 ответов
- Ромашка - 12 ответов
- Ландыш - 18 ответов
- Незабудка - 8 ответов
- Лилия - 12 ответов
- Колокольчик - 13 ответов.

По шкале от 1 до 5 отметьте степень своей удовлетворённости от пребывания ребёнка в детском саду.

 Копировать

76 ответов



Проанализировав анкеты родителей по вопросам организации воспитательно-образовательной работы в МБДОУ и качеству предоставляемых услуг, было выявлено, что большинство родителей 95,8% удовлетворены работой детского сада, их полностью

устраивает образовательная и воспитательная деятельность дошкольного учреждения, лишь 0,0 % опрошенных родителей считают, что дошкольное учреждение не выполняет свои функции и не соответствует их представлениям о дошкольном учреждении.

Родители детей посещающих детский сад оставили в комментариях добрые и эмоциональные пожелания всему коллективу дошкольного учреждения, а также изложили просьбы и претензии: повышение материальной базы детского сада и предоставление платных образовательных услуг. Многие родители выразили желание участвовать в совместных с детьми спортивных и выставочных мероприятиях.

ОСНОВНЫЕ НАПРАВЛЕНИЯ РАЗВИТИЯ МБДОУ

Анализируя работу дошкольного учреждения можно отметить, что воспитательно-образовательный процесс осуществляется согласно целям и задачам, которые находятся во взаимосвязи с программой развития детского сада.

Все базисные компоненты развивающей предметной среды ДОУ включают оптимальные условия для полноценного физического, художественно-эстетического и др. развития. К ним относятся: музыкальный и физкультурный залы.

Учитывая результаты мониторинга, можно сказать, что работа всех педагогов и специалистов проводится на хорошем уровне. В детском саду идет тщательный поиск подходов к внедрению инновационных идей.

В дошкольном учреждении созданы все условия для укрепления здоровья, профилактики нарушений опорно-двигательного аппарата и снижения заболеваемости. Проводится работа по пропаганде здорового образа жизни, как среди детей, так и их родителей. Но в новом учебном году необходимо продолжать работу по физическому воспитанию детей в семье и в ДОУ.

Осуществляется многоплановая работа по проведению профилактики и лечебных мероприятий, способствующих снижению заболеваемости. Функционирует комплексная система закаливания детей, проводится дыхательная гимнастика, профилактика нарушения осанки и плоскостопия, осуществляется работа с часто болеющими детьми.

В дошкольном учреждении уделяется большое значение коррекции сопутствующей речевой патологии у детей с ОДА. Работа по развитию речи и коррекции речевых нарушений проводится во взаимодействии воспитателей групп, учителей-логопедов, музыкальных руководителей, инструктора по физической культуре и педагога – психолога.

Коллектив педагогов строит свою работу в тесном взаимодействии с родителями, что положительно сказывается на воспитательно-образовательном и коррекционном процессе. Проведенное анкетирование показало, что качество дошкольного образования в учреждении – это результат деятельности всего педагогического коллектива, при котором уровень воспитанности каждого ребенка увеличивается с учетом его личностных, возрастных и физических способностей в процессе воспитания и обучения.

Анализируя опыт работы за год, пришли к выводу, что необходимо повысить квалификационный и образовательный уровень молодых педагогов, организовав работу наставников, руководителям консультативного пункта оказывать молодым педагогам психолого-педагогическую помощь. Продолжить работу по приоритетным направлениям работы ДОУ.

ФУНКЦИОНИРОВАНИЕ ВНУТРЕННЕЙ СИСТЕМЫ ОЦЕНКИ КАЧЕСТВА ОБРАЗОВАНИЯ

С целью обеспечения полноты реализации образовательной программы в МБДОУ №37 «Гвоздичка» г. Симферополя осуществляется контрольная деятельность: контроль содержания различных аспектов деятельности МБДОУ: организационно-педагогической, образовательной, финансово-хозяйственной и др.; контроль образовательного процесса. Контроль за реализацией образовательной программы проводится с целью выявления

эффективности процесса по ее реализации, обнаружения проблем, определения причин их появления, проведения корректирующих воздействий, направленных на приведение промежуточных результатов в соответствие с намеченными целями. В годовом плане работы дошкольного учреждения предусматривается периодичность проведения контроля и мероприятий по его осуществлению. Вопросы по итогам контрольной деятельности рассматриваются на заседаниях Педагогического совета. В течение учебного года, в зависимости от поставленных целей и задач, проводятся различные формы контроля. Сбор информации для анализа включает: социометрические исследования, наблюдения, проведение мониторинга, изучение продуктов детской деятельности, анкетирование педагогов, изучение документации воспитательно-образовательной работы, диагностических карт профессиональной компетентности педагогов, открытых просмотров, недель профессионального мастерства, собеседования с педагогами и родителями (законными представителями), анкетирование, анализ содержания информации в родительских уголках. Таким образом, в МБДОУ определена система оценки качества образования и осуществляется планомерно в соответствии с годовым планом работы и локальными нормативными актами.

II. АНАЛИЗ ПОКАЗАТЕЛЕЙ ДЕЯТЕЛЬНОСТИ

ПОКАЗАТЕЛИ ДЕЯТЕЛЬНОСТИ ДОШКОЛЬНОЙ ОБРАЗОВАТЕЛЬНОЙ ОРГАНИЗАЦИИ, ПОДЛЕЖАЩЕЙ САМООБСЛЕДОВАНИЮ

№ п/п	Показатели	Единица измерения
1.	Образовательная деятельность	
1.1	Общая численность воспитанников, осваивающих образовательную программу дошкольного образования, в том числе:	87 человек
1.1.1	В режиме полного дня (8-12 часов)	87 человек
1.1.2	В режиме кратковременного пребывания (3-5 часов)	-
1.1.3	В семейной дошкольной группе	-
1.1.4	В форме семейного образования с психолого-педагогическим сопровождением на базе дошкольной образовательной организации	-
1.2	Общая численность воспитанников в возрасте до 3 лет	-
1.3	Общая численность воспитанников в возрасте от 3 до 7(8) лет	87 человек
1.4	Численность/удельный вес численности воспитанников в общей численности воспитанников, получающих услуги присмотра и ухода:	87/100 %
1.4.1	В режиме полного дня (8-12 часов)	87/100%
1.4.2	В режиме продленного дня (12-14 часов)	-
1.4.3	В режиме круглосуточного пребывания	-
1.5	Численность/удельный вес численности воспитанников с ограниченными возможностями здоровья в общей численности воспитанников, получающих услуги:	87/100%
1.5.1	По коррекции недостатков в физическом и (или) психическом развитии	87/100%
1.5.2	По освоению адаптированной образовательной программы	87/100%

	дошкольного образования	
1.5.3	По присмотру и уходу	87/100%
1.6	Средний показатель пропущенных дней при посещении дошкольной образовательной организации по болезни на одного воспитанника	9дней
1.7	Общая численность педагогических работников, в том числе:	20 человек
1.7.1	Численность/удельный вес численности педагогических работников, имеющих высшее образование	16 человек/ 80%
1.7.2	Численность/удельный вес численности педагогических работников, имеющих высшее образование педагогической направленности (профиля)	16 человек/65%
1.7.3	Численность/удельный вес численности педагогических работников, имеющих среднее профессиональное образование	4 человека/20%
1.7.4	Численность/удельный вес численности педагогических работников, имеющих среднее профессиональное образование педагогической направленности (профиля)	4человека/20%
1.8	Численность/удельный вес численности педагогических работников, которым по результатам аттестации присвоена квалификационная категория, в общей численности педагогических работников, в том числе:	11 человек/55%
1.8.1	Высшая	7 человек/35%
1.8.2	Первая	4 человека/20%
1.9	Численность/удельный вес численности педагогических работников в общей численности педагогических работников, педагогический стаж работы которых составляет:	
1.9.1	До 5 лет	7человек/ 35%
1.9.2	Свыше 30 лет	5 человек/25%
1.10	Численность/удельный вес численности педагогических работников в общей численности педагогических работников в возрасте до 30 лет	4человека/20%
1.11	Численность/удельный вес численности педагогических работников в общей численности педагогических работников в возрасте от 55 лет	3человека/15%
1.12	Численность/удельный вес численности педагогических и административно-хозяйственных работников, прошедших за последние 5 лет повышение квалификации/профессиональную переподготовку по профилю педагогической деятельности или иной осуществляемой в образовательной организации деятельности, в общей численности педагогических и административно-хозяйственных работников	21 человек/ 100%
1.13	Численность/удельный вес численности педагогических и административно-хозяйственных работников, прошедших повышение квалификации по применению в образовательном процессе федеральных государственных образовательных стандартов в общей численности педагогических и административно-хозяйственных работников	21человек/100%
1.14	Соотношение "педагогический работник/воспитанник" в	1/4

	дошкольной образовательной организации	
1.15	Наличие в образовательной организации следующих педагогических работников:	
1.15.1	Музыкального руководителя	да
1.15.2	Инструктора по физической культуре	да
1.15.3	Учителя-логопеда	да
1.15.4	Логопеда	нет
1.15.5	Учителя-дефектолога	нет
1.15.6	Педагога-психолога	да
2.	Инфраструктура	
2.1	Общая площадь помещений, в которых осуществляется образовательная деятельность, в расчете на одного воспитанника	4,43 кв.м.
2.2	Площадь помещений для организации дополнительных видов деятельности воспитанников	30,4 кв.м.
2.3	Наличие физкультурного зала	да
2.4	Наличие музыкального зала	да
2.5	Наличие прогулочных площадок, обеспечивающих физическую активность и разнообразную игровую деятельность воспитанников на прогулке	да

Общие выводы по итогам самообследования.

Результаты деятельности МБДОУ №37 «Гвоздичка» г.Симферополя за 2023 год показали, что основные годовые задачи выполнены. Результаты диагностики воспитанников свидетельствуют о стабильной положительной динамике в усвоении адаптированной основной образовательной программы. Количество детей и педагогов - участников различных выставок, конкурсов остается на высоком уровне. В МБДОУ сложился перспективный, творческий коллектив педагогов, имеющих высокий потенциал к профессиональному развитию. С каждым годом повышается заинтересованность родителей в эффективной образовательной деятельности дошкольного учреждения.

Заведующий МБДОУ №37 «Гвоздичка»
г. Симферополя

Е.Ю. Васюкова