



Республика Крым  
Администрация города Симферополя

**ПОСТАНОВЛЕНИЕ**

29 октября 2019

№ 5998

Об утверждении Административного регламента предоставления муниципальной услуги «Прием заявлений, постановка на учет и зачисление детей в образовательные организации, реализующие основную образовательную программу дошкольного образования (детские сады)» и признании утратившими силу постановлений Администрации города Симферополя Республики Крым от 27.05.2015 № 347 и от 27.05.2015 № 344

В соответствии со статьями 7, 43 Федерального закона от 06.10.2003 № 131-ФЗ «Об общих принципах организации местного самоуправления в Российской Федерации», Федеральным законом от 27.07.2010 № 210-ФЗ «Об организации предоставления муниципальных услуг», статьей 4 Закона Республики Крым от 21.08.2014 № 54-ЗРК «Об основах местного самоуправления в Республике Крым», статьей 55 Устава муниципального образования городской округ Симферополь Республики Крым, постановлением Администрации города Симферополя Республики Крым от 20.03.2015 № 121 «О порядке разработки и утверждения административных регламентов предоставления муниципальных услуг», Администрация города Симферополя Республики Крым

**ПОСТАНОВЛЯЕТ:**

1. Утвердить Административный регламент предоставления муниципальной услуги «Прием заявлений, постановка на учет и зачисление детей в образовательные организации, реализующие основную образовательную программу дошкольного образования (детские сады)» (прилагается).

2. Постановления Администрации города Симферополя Республики Крым от 27.05.2015 № 347 «Об утверждении Административного регламента о предоставлении муниципальной услуги «Прием заявлений и постановка на

учет детей для предоставления мест в образовательные учреждения, реализующие основную общеобразовательную программу дошкольного образования (детские сады)» и от 27.05.2015 № 344 «Об утверждении Административного регламента о предоставлении муниципальной услуги «Выдача путевок в образовательные учреждения, реализующие основную образовательную программу дошкольного образования (детские сады)» признать утратившим силу.

3. Управлению информационной политики администрации города (Горева А.А.) опубликовать настоящее постановление в установленном порядке и разместить на официальном сайте администрации города Симферополя.

4. Контроль за выполнением настоящего постановления возложить на заместителя главы администрации - начальника управления образования администрации города Сухину Т.И.

Первый заместитель главы администрации  
города Симферополя

Т.О.Свириденко

**Административный регламент  
предоставления муниципальной услуги «Прием заявлений,  
постановка на учет и зачисление детей в образовательные организации,  
реализующие основную образовательную программу дошкольного  
образования (детские сады)»**

**I. Общие положения**

**1. Предмет регулирования административного регламента**

1.1. Административный регламент предоставления муниципальной услуги «Прием заявлений, постановка на учет и зачисление детей в образовательные организации, реализующие основную образовательную программу дошкольного образования (детские сады)» (далее – Административный регламент) определяет порядок и стандарт предоставления муниципальной услуги, сроки, последовательность действий по её исполнению Муниципальным казенным учреждением Управление образования Администрации города Симферополя Республики Крым (далее – Управление).

Настоящий Административный регламент разработан в целях повышения качества предоставления и исполнения муниципальной услуги, в том числе:

- упорядочения административных процедур (действий);
- сокращения количества документов, предоставляемых гражданами для предоставления муниципальной услуги;
- установления ответственности должностных лиц Управления, предоставляющих муниципальную услугу, за несоблюдение ими требований Административного регламента при выполнении административных процедур (действий).

**2. Круг заявителей при предоставлении муниципальной услуги**

2.1. Заявителями на предоставление муниципальной услуги являются родители (законные представители) детей, желающие устроить ребенка на обучение в дошкольную образовательную организацию (далее - заявитель).

От имени заявителей могут выступать их представители, действующие в соответствии с полномочиями, подтверждаемыми в установленном законом порядке.

**3. Требования к порядку информирования о предоставлении  
муниципальной услуги**

3.1. Порядок получения информации по вопросам предоставления муниципальной услуги и услуг, которые являются необходимыми и обязательными для предоставления муниципальной услуги:

1) публичное письменное консультирование (посредством размещения информации):

- на официальном веб-сайте Управления и Государственного бюджетного учреждения Республики Крым «Многофункциональный центр предоставления государственных и муниципальных услуг» (далее – МФЦ);

- в федеральной государственной информационной системе «Единый портал государственных и муниципальных услуг (функций)» (далее – ЕПГУ) и в государственной информационной системе «Портал государственных и муниципальных услуг Республики Крым» (далее – РПГУ);

- на информационных стендах, в местах предоставления муниципальной услуги Управления и МФЦ;

2) индивидуальное консультирование по справочным телефонным номерам Управления и МФЦ;

3) индивидуальное консультирование по почте, в том числе посредством электронной почты (в случае поступления соответствующего запроса в Управление или МФЦ);

4) посредством индивидуального устного информирования.

3.2. Публичное письменное консультирование осуществляется путем размещения информационных материалов на информационных стендах в местах предоставления муниципальной услуги, публикации информационных материалов в средствах массовой информации, включая публикацию на официальном сайте Управления, МФЦ, ЕПГУ, РПГУ. Консультирование путем публикации информационных материалов на официальных сайтах, в средствах массовой информации осуществляется Управлением.

На информационных стендах Управления, в местах предоставления муниципальной услуги, размещается следующая информация:

- исчерпывающая информация о порядке предоставления муниципальной услуги;

- выдержки из Административного регламента и приложения к нему;

- номера кабинетов, в которых предоставляется муниципальная услуга;

- фамилии, имена, отчества (последнее - при наличии) и должности соответствующих должностных лиц, режим приема ими заявителей;

- адрес сайта МФЦ, на котором можно узнать адрес и графики работы отделений (центров) МФЦ;

- выдержки из нормативных правовых актов по наиболее часто задаваемым вопросам;

- исчерпывающий перечень документов, необходимых в соответствии с нормативными правовыми актами для предоставления муниципальной услуги;

- формы заявлений;

- перечень оснований для отказа в предоставлении муниципальной

услуги;

- порядок обжалования решений, действий или бездействия должностных лиц, предоставляющих муниципальную услугу.

На информационных стендах МФЦ, в местах предоставления муниципальной услуги, размещается следующая информация:

- перечень муниципальных услуг, предоставление которых организовано в МФЦ;

- сроки предоставления муниципальных услуг;

- порядок обжалования действий (бездействия), а также решений органов, предоставляющих услуги, и органов, предоставляющих муниципальные услуги, муниципальных служащих, МФЦ, работников МФЦ;

- информацию о предусмотренной законодательством Российской Федерации и Республики Крым ответственности должностных лиц органов, предоставляющих муниципальные услуги, работников МФЦ, работников привлекаемых организаций за нарушение порядка предоставления государственных и муниципальных услуг;

- информацию о порядке возмещения вреда, причиненного заявителю в результате ненадлежащего исполнения либо неисполнения многофункциональным центром или его работниками, а также привлекаемыми организациями или их работниками обязанностей, предусмотренных законодательством Российской Федерации;

- режим работы и адреса иных МФЦ и привлекаемых организаций, находящихся на территории Республики Крым;

- иную информацию, необходимую для получения муниципальной услуги.

3.3. Индивидуальное консультирование по телефону не должно превышать 10 минут. Ответ на телефонный звонок должен начинаться с информации о наименовании Управления, в которое позвонил гражданин, фамилии, имени, отчестве (при наличии) и должности специалиста, осуществляющего индивидуальное консультирование по телефону. Консультации общего характера (о местонахождении, графике работы, требуемых документах) также предоставляются с использованием средств автоинформирования (при наличии). При автоинформировании обеспечивается круглосуточное предоставление справочной информации.

3.4. Индивидуальное консультирование по почте (по электронной почте).

При индивидуальном консультировании по почте ответ на обращение заинтересованного лица направляется почтой в адрес заинтересованного лица. Ответ направляется в письменном виде, электронной почтой либо через веб-сайт Управления в зависимости от способа обращения заинтересованного лица или способа доставки ответа, указанного в письменном обращении (в случае обращения в форме электронного документа в срок, установленный законодательством Российской Федерации). Датой получения обращения является дата регистрации входящего обращения в Управление.

3.5. Время ожидания заявителя при индивидуальном консультировании при личном обращении не должно превышать 15 минут.

Индивидуальное консультирование при личном обращении каждого заявителя должностным лицом Управления или МФЦ не должно превышать 10 минут.

Сектор информирования в помещении МФЦ содержит не менее одного окна (иного специально оборудованного рабочего места), предназначенного для информирования заявителей о порядке предоставления государственных муниципальных услуг, о ходе рассмотрения запросов о предоставлении государственных и муниципальных услуг, а также для предоставления иной информации.

3.6. Должностное лицо Управления или МФЦ, предоставляющее муниципальную услугу, при ответе на обращения заявителей:

- при устном обращении заявителя (по телефону или лично) может дать ответ самостоятельно. В случаях, когда должностное лицо не может самостоятельно ответить на заданный при телефонном обращении вопрос, телефонный звонок должен быть переадресован (переведен) другому должностному лицу или обратившемуся лицу сообщается телефонный номер, по которому можно получить необходимую информацию;

- при ответе на телефонные звонки, устные и письменные обращения должностное лицо Управления или МФЦ должно отвечать вежливо и корректно;

- ответы на письменные обращения даются в простой, четкой и понятной форме в письменном виде и должны содержать:

- 1) ответы на поставленные вопросы;
- 2) должность, фамилию и инициалы лица, подписавшего ответ;
- 3) фамилию и инициалы исполнителя;
- 4) наименование структурного подразделения-исполнителя;
- 5) номер телефона исполнителя;

- не вправе осуществлять консультирование заявителей, выходящее за рамки информирования о стандартных процедурах и условиях оказания муниципальной услуги и влияющее прямо или косвенно на индивидуальные решения заявителей.

3.7. На ЕПГУ, РПГУ и официальном сайте Управления размещается следующая информация:

- 1) исчерпывающий перечень документов, необходимых для предоставления муниципальной услуги, требования к оформлению указанных документов, а также перечень документов, которые заявитель вправе предоставить по собственной инициативе;

- 2) круг заявителей;

- 3) срок предоставления муниципальной услуги;

- 4) результаты предоставления муниципальной услуги, порядок представления документа, являющегося результатом предоставления муниципальной услуги;

- 5) исчерпывающий перечень оснований для отказа в предоставлении

муниципальной услуги;

б) о праве заявителя на досудебное (внесудебное) обжалование действий (бездействия) и решений, принятых (осуществляемых) в ходе предоставления муниципальной услуги;

7) формы заявлений (уведомлений, сообщений), используемые при предоставлении муниципальной услуги.

Информация на ЕПГУ, РПГУ о порядке и сроках предоставления муниципальной услуги на основании сведений, содержащихся в федеральной государственной информационной системе «Федеральный реестр государственных и муниципальных услуг (функций)», предоставляется заявителю бесплатно.

Доступ к информации о сроках и порядке предоставления услуги осуществляется без выполнения заявителем каких – либо требований, в т.ч. без использования программного обеспечения, установка которого на технические средства заявителя требует заключения лицензионного или иного соглашения с правообладателем программного обеспечения, предусматривающего взимание платы, регистрацию или авторизацию заявителя, или предоставление им персональных данных.

3.8. Сведения о ходе предоставления муниципальной услуги заявитель вправе получить при личном, письменном обращении в Управление, предоставляющее услугу, а также посредством телефонной связи Управления.

3.9. Справочная информация подлежит обязательному размещению на ЕПГУ, РПГУ, официальном сайте Управления, предоставляющего муниципальную услугу, и является доступной для заявителя. Управление, предоставляющее муниципальную услугу, обеспечивает размещение и актуализацию справочной информации в электронном виде посредством ЕПГУ, РПГУ, официального сайта Управления.

К справочной информации относится:

- место нахождения и графики работы Управления, предоставляющего муниципальную услугу, его структурных подразделений, предоставляющих муниципальную услугу, а также отделений (центров) МФЦ;

- справочные телефоны структурных подразделений Управления, предоставляющего муниципальную услугу, организаций, участвующих в предоставлении муниципальной услуги, в том числе номер телефона-автоинформатора (при наличии);

- адреса официального сайта Управления, предоставляющего муниципальную услугу, расположенного на Портале Правительства Республики Крым, а также электронной почты и (или) формы обратной связи в сети «Интернет».

Информация о предоставлении муниципальной услуги должна быть доступна для инвалидов.

## **II. Стандарт предоставления муниципальной услуги**

### **4. Наименование муниципальной услуги**

4.1. Прием заявлений, постановка на учет и зачисление детей в образовательные организации, реализующие основную образовательную программу дошкольного образования (детские сады).

## **5. Наименование органа, предоставляющего муниципальную услугу**

5.1. Муниципальную услугу предоставляет Муниципальное казенное учреждение Управление образования Администрации города Симферополя Республики Крым.

Структурное подразделение Управления предоставляющего муниципальную услугу:

- отдел дошкольного образования.

5.2. Муниципальная услуга может предоставляться в МФЦ в части:

- приема, регистрации и передачи в Управление заявления и документов, необходимых для предоставления муниципальной услуги;

- выдачи результата предоставления муниципальной услуги.

5.3. Запрещено требовать от заявителя осуществления действий, в том числе согласований, необходимых для получения муниципальной услуги и связанных с обращением в иные государственные органы и организации, за исключением получения услуг и получения документов и информации, предоставляемых в результате предоставления таких услуг, включенных в перечни, указанные в части первой статьи 9 Федерального закона от 27.07.2010 года № 210-ФЗ «Об организации предоставления государственных и муниципальных услуг» (далее – Федеральный закон № 210-ФЗ).

## **6. Результат предоставления муниципальной услуги**

6.1. Результатом предоставления муниципальной услуги является:

- постановка ребенка на учет для зачисления в дошкольную образовательную организацию (далее – ДОО); (Приложение №7 к Административному регламенту);

- уведомление об отказе в постановке ребенка на учет для зачисления в ДОО (Приложение №6 к Административному регламенту);

- перевод ребенка из очереди одного (других) ДОО в другое (другие) (в том числе между органами местного самоуправления муниципальных образований в Республике Крым). (Приложение №8 к Административному регламенту);

- зачисление ребенка в ДОО. (Приложение №9 к Административному регламенту); Направление выдается автоматизированной системой «Электронная очередь в ДОО Республики Крым»;

- уведомление об отказе в выдаче путевки – направления (Приложение №11 к Административному регламенту).

## **7. Срок предоставления муниципальной услуги**



7.1. Срок предоставления муниципальной услуги в части постановки на учет (перевода) детей, нуждающихся в определении в ДОО, при личном обращении в Управление составляет не более 10 минут.

7.2. Зачисление ребенка в ДОО происходит в течение 3 рабочих дней с момента подписания Договора об образовании по образовательным программам ДОО. Направление выдается в течение всего календарного года при наличии свободных мест в дошкольной организации по мере продвижения очереди в ДОО в «Электронной очереди в ДОО».

7.3. В случае представления заявителем документов через МФЦ или направления запроса в электронном виде, посредством ЕПГУ, РПГУ, срок предоставления муниципальной услуги исчисляется со дня поступления (регистрации) документов в Управление.

Многофункциональный центр обеспечивает передачу заявления и документов в Управление в срок, не превышающих 2 рабочих дней, со дня их поступления в многофункциональный центр.

7.4. Выдача результата предоставления муниципальной услуги заявителю происходит в течение 15 минут.

## **8. Перечень нормативных правовых актов, регулирующих отношения, возникающие в связи с предоставлением муниципальной услуги**

8.1. Перечень нормативных правовых актов, регулирующих предоставление муниципальной услуги размещен на ЕПГУ, РПГУ и официальном сайте Управления.

8.2. Размещение и актуализация перечня нормативных правовых актов осуществляется Управлением.

## **9. Исчерпывающий перечень документов, необходимых в соответствии с нормативными правовыми актами для предоставления муниципальной услуги и услуг, которые являются необходимыми и обязательными для предоставления муниципальной услуги, подлежащих предоставлению заявителем, в том числе в электронной форме**

9.1. Перечень документов, обязательных к предоставлению заявителем, для приема заявлений, постановки на учет и зачисления детей в образовательные организации, реализующие основную образовательную программу дошкольного образования (детские сады):

- заявление (Приложение № 1 к Административному регламенту);
- документ, удостоверяющий личность заявителя (законного представителя), либо оригинал документа, удостоверяющего личность иностранного гражданина, лица без гражданства Российской Федерации в соответствии со статьей 10 Федерального закона от 25.07.2002 № 115-ФЗ «О правовом положении иностранных граждан в Российской Федерации»;
- документ, подтверждающий право представлять интересы ребенка (в случае, если заявитель не является родителем);

- свидетельство о рождении ребенка или документ, подтверждающий родство заявителя (или законность представления прав ребенка);

- свидетельство о регистрации ребенка по месту жительства или по месту пребывания на закрепленной территории или документ, содержащий сведения о регистрации ребенка по месту жительства или по месту пребывания;

- документ, подтверждающий родство заявителя (или законность представления прав ребенка), и документ, подтверждающий право заявителя на пребывание в Российской Федерации (в случае, обращения родителей (законных представителей) детей, являющихся иностранными гражданами или лицами без гражданства);

- документ, подтверждающий право (льготу) на внеочередное или первоочередное предоставление места в ДОО в соответствии с действующим законодательством (при наличии);

- справка врачебной комиссии для постановки на учет в группы оздоровительной направленности;

- заключение психолого-медико-педагогической комиссии для постановки на учет в группы компенсирующей и комбинированной направленности (для детей с ограниченными возможностями здоровья).

9.2. Перечень документов, обязательных к предоставлению заявителем, для перевода ребенка из одного ДОО в другое (в том числе перевод очередности):

- заявление (Приложение № 2 к Административному регламенту);

- документ, удостоверяющий личность заявителя (законного представителя), либо оригинал документа, удостоверяющего личность иностранного гражданина и лица без гражданства Российской Федерации в соответствии со статьей 10 Федерального закона от 25.07.2002 № 115-ФЗ «О правовом положении иностранных граждан в Российской Федерации»;

- документ, подтверждающий право представлять интересы ребенка (в случае, если заявитель не является родителем законным представителем);

- свидетельство о рождении ребенка или документ, подтверждающий родство заявителя (или законность представления прав ребенка).

9.3. Перечень документов, обязательных к предоставлению заявителем при приеме в ДОО:

- заявление о приеме в образовательную организацию (Приложение № 10 к Административному регламенту);

- оригинал документа, удостоверяющего личность родителя (законного представителя), либо оригинала документа, удостоверяющего личность иностранного гражданина, лица без гражданства в Российской Федерации в соответствии со статьей 10 Федерального закона от 25.07.2002 № 115-ФЗ «О правовом положении иностранных граждан в Российской Федерации»;

- медицинское заключение (для детей, впервые поступающих в образовательную организацию);

- оригинал свидетельства о рождении ребенка или документ, подтверждающий родство заявителя (или законность представления прав ребенка);

- свидетельство о регистрации ребенка по месту жительства или по месту пребывания на закрепленной территории или документ, содержащий сведения о регистрации ребенка по месту жительства или по месту пребывания (для детей, проживающих на закрепленной территории);

- родители (законные представители) детей, являющихся иностранными гражданами или лицами без гражданства, дополнительно предъявляют документ, подтверждающий родство заявителя (или законность представления прав ребенка), и документ, подтверждающий право заявителя на пребывание в Российской Федерации;

- дети с ограниченными возможностями здоровья принимаются на обучение по адаптированной образовательной программе дошкольного образования только с согласия родителей (законных представителей) и на основании рекомендаций психолого-медико-педагогической комиссии.

9.4. Иностранные граждане и лица без гражданства все документы представляют на русском языке или вместе с заверенным в установленном порядке переводом на русский язык.

Копии предъявляемых при приеме документов хранятся в образовательной организации на время обучения ребенка.

Заявление предоставляется в единственном экземпляре. Документы, необходимые для предоставления муниципальной услуги, предоставляются в двух экземплярах, один из которых должен быть подлинником. Подлинник документа предоставляется только для просмотра в начале предоставления муниципальной услуги с обязательным возвратом заявителю. Допускается предоставление нотариально заверенной копии документа.

Формы документов для заполнения могут быть получены заявителем при личном обращении в Управление, в электронной форме, на официальном веб-сайте Управления, ЕПГУ, РПГУ, в МФЦ.

9.5. Онлайн регистрация на сайте «Электронная очередь в ДОО» отсутствует ([rkdoo.ru](http://rkdoo.ru)).

9.6. Заявителю предоставляется возможность подачи заявления в электронной форме посредством ЕПГУ, РПГУ. При направлении заявителем заявления о предоставлении муниципальной услуги посредством ЕПГУ, РПГУ, заявитель вправе предоставить в электронном виде документы, предусмотренные пунктом 9.1. При направлении заявителем (представителем заявителя) заявления о предоставлении муниципальной услуги посредством ЕПГУ, РПГУ, документ, удостоверяющий личность заявителя не требуется, документ, подтверждающий полномочия представителя должен быть подписан усиленной квалифицированной подписью органа, выдавшего документ, либо нотариуса. В случае не предоставления вышеуказанных документов в электронном виде, заявителю посредством «Личного кабинета» на ЕПГУ, РПГУ направляется уведомление о необходимости предоставления

полного комплекта документов в Управление, на бумажном носителе, согласно установленного срока.

**10. Исчерпывающий перечень документов, необходимых в соответствии с нормативными правовыми актами для предоставления муниципальной услуги, которые находятся в распоряжении государственных органов, органов местного самоуправления и иных органов, участвующих в предоставлении муниципальной услуги, и которые заявитель вправе представить, в том числе в электронной форме**

10.1. Документы, необходимые в соответствии с нормативными правовыми актами для предоставления муниципальной услуги, которые находятся в распоряжении государственных органов, органов местного самоуправления и иных органов, участвующих в предоставлении муниципальной услуги, и которые заявитель вправе представить, отсутствуют.

**11. Указание на запрет требовать от заявителя**

11.1. Управление, предоставляющее муниципальную услугу, не вправе:

- отказывать в приеме заявления и иных документов, необходимых для предоставления муниципальной услуги, в случае, если заявление и документы, необходимые для предоставления муниципальной услуги, поданы в соответствии с информацией о сроках и порядке предоставления муниципальной услуги, опубликованной на ЕПГУ, РПГУ, на официальном сайте Управления, предоставляющего муниципальную услугу, организаций, участвующих в предоставлении муниципальной услуги;

- отказывать в предоставлении муниципальной услуги в случае, если заявление и документы, необходимые для предоставления муниципальной услуги, поданы в соответствии с информацией о сроках и порядке предоставления муниципальной услуги, опубликованной на ЕПГУ, РПГУ, на официальном сайте Управления, предоставляющего муниципальную услугу, организаций, участвующих в предоставлении муниципальной услуги;

- требовать от заявителя совершения иных действий, кроме прохождения идентификации и аутентификации в соответствии с нормативными правовыми актами Российской Федерации, указания цели приема, а также предоставления сведений, необходимых для расчета длительности временного интервала, который необходимо забронировать для приема;

- требовать представления документов и информации или осуществления действий, представление или осуществление которых не предусмотрено нормативными правовыми актами, регулирующими отношения, возникающие в связи с предоставлением муниципальной услуги;

- требовать представления документов и информации, которые в соответствии с нормативными правовыми актами Российской Федерации и Республики Крым, муниципальными правовыми актами находятся в

распоряжении Управления, предоставляющего муниципальную услугу, иных государственных органов, органов местного самоуправления и (или) подведомственных организаций, участвующих в предоставлении государственных или муниципальных услуг, за исключением документов, указанных в части 6 статьи 7 Федерального закона от 27.07.2010 № 210-ФЗ «Об организации предоставления государственных и муниципальных услуг» (далее Федерального закона № 210-ФЗ);

- требовать от заявителя предоставления документов, подтверждающих внесение заявителем платы за предоставление муниципальной услуги;

- требовать от заявителя осуществления действий, в том числе согласований, необходимых для получения муниципальной услуги и связанных с обращением в иные государственные органы, орган местного самоуправления, организации, за исключением получения услуг и получения документов и информации, предоставляемых в результате предоставления таких услуг, включенных в перечни, указанные в части 1 статьи 9 Федерального закона № 210-ФЗ;

- требовать от заявителя представления документов и информации, отсутствие и (или) недостоверность которых не указывались при первоначальном отказе в приеме документов, необходимых для предоставления муниципальной услуги, либо в предоставлении муниципальной услуги, за исключением случаев, предусмотренных подпунктами «а» - «г» пункта 4 части 1 статьи 7 Федерального закона № 210-ФЗ.

## **12. Исчерпывающий перечень оснований для отказа в приеме документов, необходимых для предоставления муниципальной услуги**

12.1. Основания для отказа в приеме документов необходимых для предоставления муниципальной услуги:

- 1) заявитель не является родителем, законным представителем ребенка;
- 2) наличие в заявлении и прилагаемых к заявлению документах неоговоренных исправлений, серьезных повреждений, не позволяющих однозначно истолковать их содержание, подчисток либо приписок, зачеркнутых слов.

12.2. Основанием для отказа в приеме к рассмотрению обращения за получением муниципальной услуги в электронном виде является наличие повреждений файла, не позволяющих получить доступ к информации, содержащейся в документе.

## **13. Исчерпывающий перечень оснований для приостановления или отказа в предоставлении муниципальной услуги**

13.1. Основания для приостановления предоставления муниципальной услуги отсутствуют.

13.2. Основаниями для отказа в предоставлении муниципальной услуги являются:

- 1) предоставление неполного пакета документов, перечисленных в п. 9.1. Административного регламента;
- 2) наличие в документах недостоверных (искаженных) сведений;
- 3) наличие данных о ребенке, зарегистрированном в электронном реестре;
- 4) ребенок не проживает на территории муниципального образования городской округ Симферополь Республики Крым;
- 5) возраст ребенка превышает 7 лет.

13.3. Заявитель (представитель заявителя) вправе отказаться от получения муниципальной услуги на основании личного письменного заявления, написанного в свободной форме направив почтовым отправлением (с уведомлением) или обратившись в Управление.

Отказ в предоставлении муниципальной услуги не препятствует повторному обращению за предоставлением муниципальной услуги.

#### **14. Перечень услуг, которые являются необходимыми и обязательными для предоставления муниципальной услуги**

14.1. Услуги, которые являются необходимыми и обязательными для предоставления муниципальной услуги отсутствуют.

#### **15. Порядок, размер и основания взимания государственной пошлины или иной платы, взимаемой за предоставление муниципальной услуги**

15.1. Государственная пошлина или иная плата за предоставление муниципальной услуги не взимается.

#### **16. Порядок, размер и основания взимания платы за предоставление услуг, которые являются необходимыми и обязательными для предоставления муниципальной услуги**

16.1. Плата за предоставление услуг, которые являются необходимыми и обязательными для предоставления муниципальной услуги, отсутствует.

#### **17. Максимальный срок ожидания заявителя в очереди при подаче заявления о предоставлении муниципальной услуги и при получении результата предоставления муниципальной услуги**

17.1. Время ожидания заявителя в очереди при подаче заявления о предоставлении муниципальной услуги и при получении результата предоставления муниципальной услуги не должно превышать 15 минут.

#### **18. Срок и порядок регистрации заявления заявителя о предоставлении муниципальной услуги, в том числе в электронной форме**

18.1. Регистрация заявления, поступившего в Управление, осуществляется в течение 1 рабочего дня, с даты его получения должностным лицом Управления. Регистрация осуществляется путем

проставления отметки на заявлении (дата приема, входящий номер) и регистрации заявления в журнале регистрации.

18.2. Заявление и документы, подаваемые через МФЦ, передаются в Управление в срок, не превышающий 2 рабочих дней, и регистрируются Управлением в этот же день.

18.3. При постановке на учет на специально организованном портале в информационно – телекоммуникационной сети «Интернет» заявитель заполняет все существующие поля на сайте «Электронная очередь в ДОО» (gosuslugi82.ru). После подачи заявления в электронном виде при помощи сайта «Электронная очередь в ДОО» заявлению автоматически присваивается статус «Очередник не подтвержден». Срок регистрации заявления составляет 1 день.

18.4. Заявитель обращается лично в организацию, оказывающую муниципальную услугу, в установленное время, в Управление, в течение 30 календарных дней с момента подачи заявления, и представляет пакет документов, указанном в пункте 9.1. (в зависимости от цели обращения) Административного регламента.

**19. Требования к помещениям, в которых предоставляется муниципальная услуга, к залу ожидания, местам для заполнения заявления о предоставлении муниципальной услуги, информационным стендам с образцами их заполнения и перечнем документов, необходимых для предоставления муниципальной услуги, в том числе к обеспечению доступности для инвалидов указанных объектов в соответствии с законодательством Российской Федерации о социальной защите инвалидов**

19.1. В целях обеспечения конфиденциальности сведений ведется прием только одного заявителя. Одновременное консультирование и (или) прием двух и более заявителей не допускается.

Рабочее место специалиста Управления (структурного подразделения Управления), непосредственно участвующего в предоставлении муниципальной услуги, должно быть оборудовано персональным компьютером с возможностью доступа к необходимым информационным базам данных, печатающим, ксерокопирующим и сканирующим устройствам, иметь информацию о фамилии, имени и отчестве специалиста, осуществляющего прием заявителей.

Вход в помещение Управления должен быть оборудован вывеской с указанием полного наименования Управления, адреса, номера телефона для справок, приемных дней.

19.2. Помещения, в которых предоставляется муниципальная услуга:  
- предпочтительно размещаются на нижних этажах зданий, или в отдельно стоящих зданиях, и должны быть оборудованы отдельным входом. Расположение выше первого этажа допускается при наличии в здании специально оборудованного лифта или подъемника для инвалидов и иных

маломобильных групп населения. Входы в помещения оборудуются пандусами, расширенными проходами, позволяющими обеспечить беспрепятственный доступ инвалидов, включая инвалидов, использующих кресла-коляски;

- должны соответствовать санитарно-гигиеническим, противопожарным требованиям и требованиям техники безопасности, а также обеспечивать свободный доступ к ним инвалидов и маломобильных групп населения;

- оборудуются световым информационным табло;

- комплектуется необходимым оборудованием в целях создания комфортных условий для получателей муниципальной услуги;

- должны быть оборудованы устройствами для озвучивания визуальной, текстовой информации, а также надписями, знаками и иной текстовой и графической информацией, выполненными рельефно-точечным шрифтом Брайля и на контрастном фоне, в соответствии с действующими стандартами выполнения и размещения таких знаков, а также визуальными индикаторами, преобразующими звуковые сигналы в световые, речевые сигналы в текстовую бегущую строку. Обеспечивается допуск сурдопереводчика и тифлосурдопереводчика.

#### 19.3. Требования к залу ожидания.

Места ожидания должны быть оборудованы стульями, кресельными секциями, скамьями.

Количество мест ожидания определяется исходя из фактической нагрузки и возможностей для их размещения.

#### 19.4. Требования к местам для заполнения запросов о предоставлении муниципальной услуги.

Места для заполнения документов должны быть оборудованы стульями, столами (стойками) и обеспечены образцами заполнения документов, бланками заявлений и канцелярскими принадлежностями.

#### 19.5. Требования к информационным стендам с образцами их заполнения и перечнем документов, необходимых для предоставления муниципальной услуги.

Места для информирования, предназначенные для ознакомления заявителей с информационными материалами, оборудуются информационными стендами.

На информационных стендах или информационных терминалах размещается визуальная, текстовая и мультимедийная информация о порядке предоставления муниципальной услуги. Информационные стенды устанавливаются в удобном для граждан месте и должны соответствовать оптимальному зрительному и слуховому восприятию этой информации гражданами.

#### 19.6. Требования к обеспечению доступности для инвалидов в соответствии с законодательством Российской Федерации о социальной защите инвалидов:



- условия для беспрепятственного доступа к объектам, местам отдыха и к предоставляемым в них услугам;

- возможность самостоятельного передвижения по территории, на которой расположен объект в целях доступа к месту предоставления муниципальной услуги, входа в такие объекты и выхода из них, посадки в транспортное средство и высадки из него перед входом на объект, в том числе с использованием кресла-коляски, в том числе с помощью специалистов, предоставляющих услуги, ассистивных и вспомогательных технологий, а также сменного кресла-коляски;

- сопровождение инвалидов, имеющих стойкие расстройства функции зрения и самостоятельного передвижения по территории учреждения, организации, а также при пользовании услугами, предоставляемыми ими;

- содействие инвалиду при входе в здание и выходе из него, информирование инвалида о доступных маршрутах общественного транспорта;

- дублирование необходимой для инвалидов звуковой и зрительной информации, а также надписей, знаков и иной текстовой и графической информации знаками, выполненными рельефно-точечным шрифтом Брайля, допуск сурдопереводчика и тифлосурдопереводчика;

- допуск на объекты собаки-проводника при наличии документа, подтверждающего ее специальное обучение и выдаваемого по форме и в порядке, которые определяются федеральным органом исполнительной власти, осуществляющим функции по выработке и реализации государственной политики и нормативно-правовому регулированию в сфере социальной защиты населения;

- оказание должностными лицами, предоставляющими услугу, помощи инвалидам в преодолении барьеров, мешающих получению ими услуг наравне с другими лицами;

- выделение не менее 10 процентов мест (но не менее одного места) для парковки специальных автотранспортных средств инвалидов на каждой стоянке (остановке) автотранспортных средств, в том числе около объектов социальной, инженерной и транспортной инфраструктур.

- надлежащее размещение оборудования и носителей информации, необходимых для обеспечения беспрепятственного доступа инвалидов к объектам и услугам с учетом ограничений их жизнедеятельности.

В случаях, если существующие объекты социальной, инженерной и транспортной инфраструктур невозможно полностью приспособить с учетом потребностей инвалидов, до их реконструкции или капитального ремонта, принимаются согласованные с одним из общественных объединений инвалидов, осуществляющих свою деятельность на территории городского округа, меры для обеспечения доступа инвалидов к месту предоставления муниципальной услуги либо, когда это возможно, обеспечить предоставление необходимых услуг по месту жительства инвалида или в дистанционном режиме.

19.7. Должностные лица, работающие с инвалидами, проходят инструктирование или обучение по вопросам, связанным с обеспечением доступности для них объектов социальной, инженерной и транспортной инфраструктур и услуг.

## **20. Показатели доступности и качества муниципальной услуги**

20.1. Показателями доступности предоставления муниципальной услуги являются:

- при предоставлении муниципальной услуги количество взаимодействий заявителя с должностными лицами Управления, ответственными за предоставление муниципальной услуги, не более 3-х раз, продолжительность каждого обращения не превышает 15 минут;

- возможность получения муниципальной услуги по экстерриториальному принципу отсутствует;

- возможность получения сведений о ходе предоставления муниципальной услуги посредством РПГУ и ЕПГУ (в случае подачи заявления в электронном виде через ЕПГУ, РПГУ), электронной почты, а также по справочным телефонам Управления, предоставляющего муниципальную услугу и личного посещения Управления, в установленное графиком работы время. Получение сведений о ходе предоставления муниципальной услуги путем использования ЕПГУ, РПГУ возможно в любое время с момента подачи документов;

- предоставлении нескольких муниципальных услуг, посредством комплексного заявления не обеспечивается.

20.2. Качество предоставления муниципальной услуги характеризуется предоставлением муниципальной услуги в соответствии со стандартом предоставления муниципальной услуги, а также отсутствием:

- безосновательных отказов в приеме заявлений о предоставлении муниципальной услуги от заявителей и в предоставлении муниципальной услуги;

- нарушений сроков предоставления муниципальной услуги;

- очередей при приеме заявлений о предоставлении муниципальной услуги от заявителей и выдаче результатов предоставления муниципальной услуги;

- некомпетентности специалистов;

- жалоб на действия (бездействие) либо некорректное, невнимательное отношение к заявителям специалистов, осуществляющих предоставление муниципальной услуги.

## **21. Иные требования, в том числе учитывающие особенности предоставления муниципальной услуги по экстерриториальному принципу (в случае, если муниципальная услуга предоставляется по экстерриториальному принципу) и особенности предоставления муниципальной услуги в электронной форме**

21.1. Муниципальная услуга по экстерриториальному принципу не предоставляется.

21.2. Особенности предоставления муниципальной услуги в электронном виде.

Обращение за получением муниципальной услуги может осуществляться с использованием электронных документов, подписанных электронной подписью в соответствии с требованиями Федерального закона от 06.04.2011 № 63-ФЗ «Об электронной подписи» (далее- Федеральный Закон «Об электронной подписи») и требованиями Федерального закона № 210-ФЗ.

Заявление и иные документы, необходимые для предоставления муниципальной услуги, подписанные простой электронной подписью и поданные заявителем с соблюдением требований части 1 статьи 5 Федерального закона «Об электронной подписи» и требованиями части 2 статьи 21.1. Федерального закона № 210-ФЗ, признаются равнозначными запросу и иным документам, подписанным собственноручной подписью и представленным на бумажном носителе.

В соответствии с пунктом 2 (1) Правил определения видов электронной подписи, использование которых допускается при обращении за получением государственных и муниципальных услуг, утвержденных постановлением Правительства Российской Федерации от 25.06.2012 № 634 «О видах электронной подписи, использование которых допускается при обращении за получением государственных и муниципальных услуг» заявитель - физическое лицо вправе использовать простую электронную подпись в случае, если идентификация и аутентификация заявителя - физического лица осуществляются с использованием единой системы идентификации и аутентификации, при условии, что при выдаче ключа простой электронной подписи личность физического лица установлена при личном приеме.

21.3. Заявление и документы, указанные в пункте 9.1. настоящего Административного регламента, представленные в форме электронного документа через ЕПГУ, РПГУ подписываются заявителем либо представителем заявителя с использованием простой электронной подписи (автоматически) или усиленной квалифицированной электронной подписи заявителя (представителя заявителя).

При представлении заявления представителем заявителя в форме электронного документа к такому заявлению прилагается надлежащим образом оформленная доверенность в форме электронного документа, подписанного лицом, выдавшим (подписавшим) доверенность, с использованием усиленной квалифицированной электронной подписи (в случае, если представитель заявителя действует на основании доверенности).

### **III. Состав, последовательность и сроки выполнения административных процедур, требования к порядку их выполнения, особенности выполнения административных процедур в электронной форме и в многофункциональном центре**

## **22. Исчерпывающий перечень административных процедур при предоставлении муниципальной услуги**

22.1. Предоставление муниципальной услуги включает в себя следующие административные процедуры:

- 1) прием заявления и документов, обязательных к предоставлению для получения муниципальной услуги;
- 2) рассмотрение представленных документов;
- 3) выдача (направление) заявителю уведомления о постановке (отказе в постановке) в очередь для зачисления в ДОО;
- 4) выдача направления для зачисления в ДОО;
- 5) зачисление ребенка в ДОО.

## **23. Прием заявления и документов, обязательных к предоставлению для получения муниципальной услуги**

23.1. Основанием для начала административной процедуры является поступление в Управление соответствующего заявления. Заявление представляется заявителем (представителем заявителя) в Управление либо МФЦ или в электронной форме ЕПГУ, РПГУ.

Специалист, ответственный за прием и регистрацию документов, производит прием заявления, согласно установленной форме (Приложение № 1, к Административному регламенту), и приложенных к нему документов лично от заявителя или его законного представителя. В случае представления заявления при личном обращении заявителя или представителя заявителя предъявляется документ, удостоверяющий соответственно личность заявителя или представителя заявителя.

Специалист, ответственный за прием документов:

- устанавливает личность заявителя (проверяет документ, удостоверяющий его личность);
- принимает документы, проверяет правильность написания заявления и соответствие сведений, указанных в заявлении, паспортным данным;
- проверяет наличие всех необходимых документов, указанных в пунктах 9.1., 9.2. (в зависимости от цели обращения) Административного регламента, удостоверяясь, что:
  - тексты документов написаны разборчиво;
  - фамилия, имя и отчество (при наличии), дата рождения, адрес места жительства ребенка написаны полностью;
  - в документах нет подчисток, приписок, зачеркнутых слов и иных неоговоренных исправлений;
  - документы не имеют серьезных повреждений, наличие которых не позволяет однозначно истолковать их содержание.

После проверки документов специалист на оборотной стороне заявления ставит отметку о соответствии документов предъявляемым требованиям, с указанием даты регистрации.

В случае представления документов через многофункциональный

центр заявителю выдается расписка (приложение № 4 к Административному регламенту) в получении от заявителя документов, с указанием их перечня и даты получения специалистом МФЦ предоставляющим услугу, порядкового номера, такого же, что и в журнале, ФИО, должности и подписью сотрудника.

23.2. При установлении фактов отсутствия необходимых документов, указанных в пунктах 9.1., 9.2., (в зависимости от цели обращения) специалист, ответственный за прием документов, уведомляет заявителя о наличии препятствий для приема документов, объясняет заявителю суть выявленных недостатков в представленных документах и возвращает их заявителю для устранения недостатков. Заявителю выдается (направляется) Уведомление об отказе в приеме заявления и документов (Приложение № 6 к Административному регламенту).

23.3. Постановка на учет через сайт «Электронная очередь в ДОО Республики Крым» (rkdoо.ru) не осуществляется.

23.4. В случае подачи заявления через ЕПГУ, РПГУ.

Заявитель из своего «Личного кабинета» на ЕПГУ, РПГУ, при использовании авторизации с помощью Единой системы идентификации и аутентификации (далее – ЕСИА), подает заявление на постановку в очередь и зачисление в ДОО и сам вводит все необходимые данные. Разделы формы, относящиеся к идентификационным данным пользователя, заполняются автоматически по данным, хранящимся в ЕСИА.

Заявитель обращается лично в организацию, оказывающую муниципальную услугу, в установленное время, в Управление, в течение 30 календарных дней с момента подачи заявления, и представляет пакет документов, указанном в пункте 9.1. Административного регламента.

Специалист, ответственный за прием документов:

- устанавливает личность заявителя (проверяет документ, удостоверяющий его личность);

- проверяет документы, поданные в электронном виде;

- проверяет наличие предоставленных документов, указанном в пункте 9.1. (в зависимости от цели обращения) Административного регламента, удостоверившись, что:

- 1) тексты документов написаны разборчиво;

- 2) фамилия, имя и отчество (при наличии), дата рождения, адрес места жительства ребенка написаны полностью;

- 3) в документах нет подчисток, приписок, зачеркнутых слов и иных неоговоренных исправлений;

- 4) документы не имеют серьезных повреждений, наличие которых не позволяет однозначно истолковать их содержание.

При наличии оснований для отказа в приеме документов, услуги, указанных в пунктах 12.1., 12.2. Административного регламента, объясняет заявителю суть выявленных недостатков в представленных документах и возвращает их заявителю для устранения недостатков.

Все действия по обработке заявлений должны транслироваться на РПГУ.

23.5. Критерием принятия решения является наличие заявления и полного комплекта документов, обязательных для предоставления муниципальной услуги.

23.6. Результатом предоставления услуги является формирование учетного дела заявителя.

23.7. Способом фиксации результата административной процедуры является регистрация заявления и документов в журнале учета входящих документов.

23.8. Срок выполнения процедуры – в течении 1 дня.

## **24. Рассмотрение представленных документов и постановка в очередь**

24.1. Основанием для начала предоставления административной процедуры является получение должностным лицом Управления, ответственным за прием документов, заявления с комплектом прилагаемых документов.

В случае отсутствия оснований для отказа в предоставлении муниципальной услуги, предусмотренных пунктом 13.2, должностное лицо Управления образования регистрирует ребенка в электронном реестре в установленном порядке и оформляет уведомление о постановке на учет (Приложение №7, 8 к Административному регламенту).

24.2. Осуществления постановки ребенка в очередь происходит в день обращения заявителя.

24.3. Критерием принятия решения является отсутствие оснований для отказа в предоставлении муниципальной услуги.

24.4. Результатом предоставления услуги является регистрация ребенка в электронном реестре либо оформление уведомления об отказе в постановке на учет.

24.5. Способом фиксации результата административной процедуры является сертификат о постановке (уведомление об отказе в постановке) на учет.

## **25. Выдача (сертификата) заявителю уведомления о постановке (отказе в постановке) в очередь для зачисления в ДОО**

25.1. Основанием для начала административной процедуры является подписанный результат предоставления муниципальной услуги.

Выдача (сертификата) является результатом предоставления муниципальной услуги.

25.3. В случае подачи заявления в электронном виде посредством системы ЕПГУ, РПГУ, после регистрации заявитель обращается лично в организацию, оказывающую муниципальную услугу, в установленное время, в Управление, в течение 30 календарных дней с момента подачи заявления, и

представляет пакет документов, указанном в пункте 9.1. Административного регламента.

25.4. Результатом исполнения административной процедуры является выдача (направление) результата предоставления муниципальной услуги способом, указанным в заявлении.

25.5. Способом фиксации результата выполнения административной процедуры является фиксация факта выдачи (сертификата) результата предоставления муниципальной услуги.

## **26. Зачисление ребенка в ДОО**

26.1. Основанием для начала административной процедуры является сформированный перечень детей, нуждающихся в зачислении в ДОО.

Комплектация ДОО проводится ежегодно, в установленный период времени, в период с 1 июня по 1 августа текущего календарного года, распределяя по ДОО детей, поставленных на учет для предоставления места в ДОО и включенных в список детей, которым место в дошкольной организации необходимо с 1 сентября текущего года.

В остальное время производится комплектование ДОО на свободные (освободившиеся, вновь созданные) места.

Распределение очередников происходит путем автоматического зачисления, согласно «Электронная очередь в ДОО Республики Крым» в муниципальные бюджетные ДОО на заседании Комиссии по распределению мест в муниципальные бюджетные дошкольные образовательные учреждения города Симферополя. Порядок работы Комиссии установлен приказом Управления.

Комиссия утверждает автоматическое комплектование в каждое муниципальное бюджетное ДОО (согласно «Электронная очередь в ДОО Республики Крым») протоколом. Протокол, составленный по наличию свободных мест, согласно очередности и по возрастным группам, оформляется секретарем Комиссии, в день автоматического комплектования.

26.2. Если в процессе комплектования места в ДОО предоставляются не всем детям, состоящим на учете для предоставления места с 1 сентября текущего года, эти дети переходят в статус «очередников». Они обеспечиваются местами в ДОО на свободные (освобождающиеся, вновь созданные) места в течение учебного года либо учитываются в списке нуждающихся в месте в ДОО с 1 сентября следующего календарного года.

26.3. В течение календарного года (не реже одного раза в месяц) сведения о наличии в ДОО свободных мест (освобождающихся мест и вновь созданных мест) обобщаются и анализируются через систему «Электронная очередь в ДОО Республики Крым», предоставляя свободные места детям, состоящим на учете для предоставления места в текущем учебном году.

26.4. При отсутствии свободных мест в выбранных ДОО родителям (законным представителям) могут быть предложены свободные места в других организациях в доступной близости от места проживания ребенка. Информация направляется родителям (законным представителям) на

почтовый адрес или в телефонном режиме. Родителям (законным представителям) предлагается в течение 14 календарных дней выбрать ДОО из предложенных.

26.5. При отказе родителей (законных представителей) или при отсутствии их согласия/отказа от предложенных (предложенного) ДОО изменяется желаемая дата поступления на следующий учебный год с сохранением даты постановки на учет. Информация об изменении желаемой даты поступления ребенка размещается в личном кабинете через систему «Электронная очередь в ДОО Республики Крым», ЕПГУ, РПГУ.

Если в процессе комплектования места предоставлены всем детям из поименного списка нуждающихся в местах в ДОО в текущем учебном году, свободные места могут быть предоставлены детям, числящимся в поименном списке поставленных на учет для предоставления места в следующем году.

26.6. По результатам заседания Комиссии, на основании протокола оформляются Направления для зачисления детей в ДОО (Приложение № 9 к Административному регламенту).

Документы о приеме подаются в ДОО, в которое получено направление в рамках реализации муниципальной услуги, по приему заявлений, постановке на учет и зачислению детей в образовательные организации, реализующие основную образовательную программу дошкольного образования (детские сады).

Заявление о приеме в ДОО и прилагаемые к нему документы, представленные родителями (законными представителями) детей, регистрируются руководителем ДОО или уполномоченным им должностным лицом, ответственным за прием документов, в журнале приема заявлений о приеме в образовательную организацию. После регистрации заявления родителям (законным представителям) детей выдается расписка (Приложение № 4 к Административному регламенту) в получении документов, содержащая информацию о регистрационном номере заявления о приеме ребенка в образовательную организацию, перечне представленных документов. Расписка заверяется подписью должностного лица ДОО, ответственного за прием документов, и печатью образовательной организации.

ДОО обязано ознакомить родителей (законных представителей) со своим Уставом, лицензией на осуществление образовательной деятельности, с образовательными программами и другими документами, регламентирующими организацию и осуществление образовательной деятельности, права и обязанности воспитанников.

26.7. Дети, родители (законные представители) которых не представили необходимые для приема документы в соответствии с пунктом 9.3 Административного регламента, остаются на учете детей, нуждающихся в предоставлении места в образовательной организации. Место в ДОО ребенку предоставляется при освобождении мест в соответствующей возрастной группе в течение года.



Родители (законные представители) детей, вправе перенести очередность зачисления в ДОО на предстоящий учебный год, представив в Управление соответствующее заявление (Приложение № 3 к Административному регламенту).

26.8. После приема документов, указанных в пункте 9.3 Административного регламента, ДОО заключает Договор об образовании по образовательным программам дошкольного образования (Приложение № 5 к Административному регламенту) с родителями (законными представителями) ребенка.

Критерием принятия решения является наличие путевки - направления ребенка в ДОО, предоставление документов, предусмотренных пунктом 9.3. Административного регламента.

Руководитель ДОО издает распорядительный акт о зачислении ребенка в ДОО (далее - распорядительный акт) в течение 3 рабочих дней после заключения договора. Распорядительный акт в течение 3 календарных дней после издания размещается на информационном стенде образовательной организации и на официальном сайте образовательной организации в сети «Интернет».

26.9. Результатом исполнения административной процедуры является зачисление ребенка в ДОО.

После издания распорядительного акта ребенок снимается с учета детей, нуждающихся в предоставлении места в образовательной организации, в порядке предоставления государственной и муниципальной услуги в соответствии с пунктом 8 Порядка приема на обучение по образовательным программам дошкольного образования утвержденного приказом Министерства образования и науки Российской Федерации от 08.04.2014 № 293 «Об утверждении Порядка приема на обучение по образовательным программам дошкольного образования» (далее - Приказ № 293).

26.10. На каждого ребенка, зачисленного в образовательную организацию, заводится личное дело, в котором хранятся все сданные документы.

26.11. Способом фиксации результата выполнения административной процедуры является заключение договора об образовании по образовательным программам дошкольного образования с последующим изданием Распорядительного акта.

## **27. Порядок осуществления административных процедур в электронной форме, в том числе с использованием ЕПГУ, РПГУ, а также официального сайта Управления**

### **27.1. Предоставление в установленном порядке информации заявителям и обеспечение доступа заявителей к сведениям о муниципальной услуге**

На РПГУ обеспечивается:

- 1) доступ заявителей к сведениям о муниципальных услугах;
- 2) доступность для копирования в электронной форме запроса и иных документов, необходимых для получения государственной или муниципальной услуги;
- 3) возможность подачи заявителем с использованием информационно-телекоммуникационных технологий запроса о предоставлении муниципальной услуги;
- 4) возможность получения заявителем сведений о ходе выполнения запроса о предоставлении муниципальной услуги, в случае подачи запроса в электронном виде, посредством РПГУ;
- 5) возможность получения результата предоставления муниципальной услуги в электронной форме.

### **27.2. Подача заявителем заявления и иных документов, необходимых для предоставления муниципальной услуги, и прием таких запрос и документов**

Заявитель имеет право подать заявление в электронной форме с использованием РПГУ.

Подача заявления заявителем осуществляется посредством заполнения электронной формы запроса на РПГУ без необходимости дополнительной подачи заявления в какой-либо иной форме. На РПГУ, ЕПГУ, официальном сайте Управления, предоставляющего муниципальную услугу размещаются образцы заполнения электронной формы заявления.

Форматно-логическая проверка сформированного запроса осуществляется автоматически после заполнения заявителем каждого из полей электронной формы запроса. При выявлении некорректно заполненного поля электронной формы запроса заявитель уведомляется о характере выявленной ошибки и порядке ее устранения посредством информационного сообщения непосредственно в электронной форме запроса.

При формировании запроса заявителю обеспечивается:

- а) возможность копирования и сохранения запроса, необходимого для предоставления муниципальной услуги;
- б) возможность печати на бумажном носителе копии электронной формы запроса;
- в) сохранение ранее введенных в электронную форму запроса значений в любой момент по желанию пользователя, в том числе при возникновении ошибок ввода и возврате для повторного ввода значений в электронную форму запроса;
- г) возможность вернуться на любой из этапов заполнения электронной формы запроса без потери ранее введенной информации;
- д) возможность доступа заявителя на РПГУ или официальном сайте к ранее поданным им запросам в течение не менее одного года, а также частично сформированных запросов - в течение не менее 3 месяцев.

Сформированный запрос, направляется в Управление посредством РПГУ.

Прием и регистрация заявления осуществляются должностным лицом Управления ответственным за прием и регистрацию заявлений с документами, необходимыми для предоставления муниципальной услуги.

После регистрации заявление направляется в структурное подразделение Управления, ответственное за предоставление муниципальной услуги.

После принятия заявления должностным лицом, уполномоченным на предоставление муниципальной услуги, статус запроса заявителя в «личном кабинете» на РПГУ, обновляется до статуса «принято».

### **27.3. Запись на прием в Управление, МФЦ для подачи заявления о предоставлении муниципальной услуги и иных документов**

В целях предоставления муниципальной услуги в Управлении прием осуществляется по средствам терминала электронной очереди в дни приема.

Предварительная запись на прием в многофункциональный центр осуществляется на официальном сайте МФЦ.

### **27.4. Осуществление оценки качества предоставления муниципальной услуги**

Заявителям обеспечивается возможность оценить доступность и качество предоставления муниципальной услуги посредством ЕПГУ и РПГУ.

## **28 Порядок выполнения административных процедур (действий) многофункциональным центром**

### **28.1. Информирование заявителей о порядке предоставления муниципальной услуги в МФЦ, о ходе выполнения запроса о предоставлении муниципальной услуги, по иным вопросам, связанным с предоставлением муниципальной услуги, а также консультирование заявителей о порядке предоставления муниципальной услуги в МФЦ**

При обращении заявителя в МФЦ за получением консультации по вопросам предоставления муниципальной услуги, сотрудник МФЦ, осуществляющий прием документов (далее - сотрудник МФЦ), информирует заявителя:

- о сроках предоставления муниципальной услуги;
- о необходимых документах для получения муниципальной услуги;
- о возможном отказе в предоставлении муниципальной услуги.

При необходимости получения консультации в письменной форме сотрудник МФЦ рекомендует заявителю лично направить письменное обращение в Управление, разъяснив при этом порядок рассмотрения письменного обращения заявителя в соответствии с Федеральным законом от 02.05.2006 № 59-ФЗ «О порядке рассмотрения обращений граждан Российской Федерации».

## **28.2. Прием заявлений заявителей о предоставлении муниципальной услуги и иных документов, необходимых для предоставления муниципальной услуги**

В МФЦ осуществляется прием заявлений и документов, необходимых для предоставления муниципальной услуги, а также выдача документов, являющихся результатом предоставления муниципальной услуги только при личном обращении заявителя, либо его представителя, при наличии документа, удостоверяющего личность представителя заявителя, документа, удостоверяющего полномочия представителя заявителя.

Прием документов, полученных почтовым отправлением, либо в электронной форме не допускается.

При обращении в МФЦ заявитель предоставляет следующие документы:

- заявление о предоставлении муниципальной услуги;
- документ, удостоверяющий личность заявителя (законного представителя), либо оригинал документа, удостоверяющего личность иностранного гражданина и лица без гражданства в Российской Федерации в соответствии со статьей 10 Федерального закона от 25.07.2002 № 115-ФЗ «О правовом положении иностранных граждан в Российской Федерации»;
- документ, подтверждающий право представлять интересы ребенка (в случае, если заявитель не является родителем);
- оригинал свидетельства о рождении ребенка или документ, подтверждающий родство заявителя (или законность представления прав ребенка);
- свидетельство о регистрации ребенка по месту жительства или по месту пребывания на закрепленной территории или документ, содержащий сведения о регистрации ребенка по месту жительства или по месту пребывания;
- документ, подтверждающий родство заявителя (или законность представления прав ребенка), и документ, подтверждающий право заявителя на пребывание в Российской Федерации (в случае, обращения родителей (законных представителей) детей, являющихся иностранными гражданами или лицами без гражданства);
- документ, подтверждающий право (льготу) на внеочередное или первоочередное предоставление места в ДОО в соответствии с действующим законодательством (при наличии);
- справка врачебной комиссии для постановки на учет в группы оздоровительной направленности;
- заключение психолого-медико-педагогической комиссии для постановки на учет в группы компенсирующей и комбинированной направленности (для детей с ограниченными возможностями здоровья).

В ходе приема документов, необходимых для организации предоставления муниципальной услуги, сотрудник МФЦ:

- устанавливает личность заявителя или представителя заявителя, в том числе проверяет документ, удостоверяющий личность, документ, удостоверяющий полномочия представителя заявителя;

- в случае если не установлена личность лица, обратившегося за получением муниципальной услуги, в том числе не предъявлен документ, лицо представляющее заявление и прилагаемые к нему документы, отказалось предъявлять документ, удостоверяющий его личность, сотрудник многофункционального центра отказывает в приеме заявления и прилагаемых к нему документов непосредственно в момент представления такого заявления и документов;

- проверяет правильность оформления заявления о предоставлении муниципальной услуги. В случае, если заявитель самостоятельно не заполнил форму заявления, по его просьбе, сотрудник МФЦ, заполняет заявление в электронном виде;

- в случае предоставления заявителем подлинника документа, представление которого в подлиннике не требуется, копирует данный документ, на копии проставляет отметку о соответствии копии документа его оригиналу, заверяя ее своей подписью с указанием должности, фамилии и инициалов. Подлинник документа возвращается заявителю, а копия приобщается к комплекту документов, передаваемых в Управление;

- комплектует заявление и заполняет расписку в получении документов в двух экземплярах, которая содержит перечень предоставленных заявителем документов, с указанием даты и времени их предоставления, и прикрепляет ее к заявлению;

- выдает заявителю один экземпляр расписки в подтверждение принятия МФЦ комплекта документов, предоставленных заявителем, второй экземпляр расписки передается в Управление с комплектом документов;

Прием документов от экспедитора МФЦ или иного уполномоченного лица МФЦ, осуществляется сотрудниками Управления вне очереди.

В ходе приема документов ответственное лицо Управления, проверяет комплектность документов в присутствии экспедитора МФЦ или иного уполномоченного лица МФЦ.

В случае отсутствия документов, указанных в расписке, ответственное лицо Управления, в присутствии экспедитора МФЦ или иного уполномоченного лица МФЦ, делает соответствующую отметку в сопроводительном реестре.

Один экземпляр сопроводительного реестра передаваемых комплектов документов остается в МФЦ с отметкой, должностного лица Управления, ответственного за предоставление муниципальной услуги, о получении, с указанием даты, времени и подписи лица, принявшего документы.

В случае отказа в приеме документов от экспедитора МФЦ или уполномоченного лица МФЦ, должностное лицо Управления, незамедлительно, в присутствии экспедитора МФЦ или иного уполномоченного лица МФЦ, заполняет уведомление об отказе в приеме от МФЦ заявления и документов, принятых от заявителя.

**28.3. Выдача заявителю результата предоставления муниципальной услуги, в том числе выдача документов на бумажном носителе, подтверждающих содержание электронных документов, направленных в многофункциональный центр предоставления государственных и муниципальных услуг по результатам предоставления государственных и муниципальных услуг органами, предоставляющими государственные услуги, и органами, предоставляющими муниципальные услуги, а также выдача документов, включая составление на бумажном носителе и заверение выписок из информационных систем органов, предоставляющих государственные услуги, и органов, предоставляющих муниципальные услуги**

Прием результатов муниципальной услуги МФЦ, осуществляется на основании сопроводительного реестра, с указанием даты, времени и подписи экспедитора МФЦ или иного уполномоченного лица МФЦ, принявшего документы.

При получении заявителем или представителем заявителя результата оказания муниципальной услуги в МФЦ, сотрудник МФЦ:

- устанавливает личность заявителя или представителя заявителя, в том числе проверяет документ, удостоверяющий личность;
- проверяет полномочия представителя заявителя действовать от имени заявителя при получении документов;
- знакомит заявителя или представителя заявителя с перечнем выдаваемых документов (оглашает названия выдаваемых документов);
- выдает документы заявителю или представителю заявителя.

На копии запроса делает отметку о выдаваемых документах, с указанием их перечня, проставляет свои инициалы, должность и подпись, Ф.И.О заявителя или его представителя и предлагает проставить подпись заявителя.

МФЦ обеспечивает хранение полученных от Управления документов, предназначенных для выдачи заявителю или представителю заявителя, а также направляет по реестру невостребованные документы в Управление, в сроки, определенные соглашением о взаимодействии.

**29. Порядок исправления допущенных опечаток и ошибок в выданных в результате предоставления муниципальной услуги документах**

29.1. Должностное лицо структурного подразделения Управления, ответственное за предоставление муниципальной услуги, рассматривает заявление, представленное заявителем, и проводит проверку указанных в заявлении сведений.

29.2. Критерием принятия решения по административной процедуре является наличие или отсутствие таких опечаток и (или) ошибок.

29.3. В случае выявления допущенных опечаток и (или) ошибок в выданных в результате предоставления муниципальной услуги документах должностное лицо структурного подразделения Управления, ответственное за предоставление муниципальной услуги, осуществляет исправление и замену указанных документов в срок, не превышающий 5 рабочих дней с момента регистрации соответствующего заявления.

29.4. В случае отсутствия опечаток и (или) ошибок в документах, выданных в результате предоставления муниципальной услуги, должностное лицо структурного подразделения Управления, ответственное за предоставление муниципальной услуги, письменно сообщает заявителю об отсутствии таких опечаток и (или) ошибок в срок, не превышающий 5 рабочих дней с момента регистрации соответствующего заявления.

29.5. Результатом административной процедуры является выдача заявителю исправленного документа взамен ранее выданного или сообщение об отсутствии таких опечаток и (или) ошибок.

За внесение изменений в выданный по результатам предоставления муниципальной услуги документ, направленный на исправление ошибок, допущенных по вине Управления, многофункционального центра и (или) должностного лица Управления, работника многофункционального центра, плата с заявителя не взимается.

#### **IV. Формы контроля за исполнением административного регламента**

### **30. Порядок осуществления текущего контроля за соблюдением и исполнением должностными лицами положений административного регламента и иных нормативных правовых актов, устанавливающих требования к предоставлению муниципальной услуги, а также принятием ими решений**

30.1. Текущий контроль за соблюдением последовательности действий, определенных административными процедурами, по предоставлению муниципальной услуги (далее - текущий контроль) осуществляет заместитель главы администрации – начальник МКУ управление образования администрации города Симферополя. Текущий контроль осуществляется путем проведения проверок соблюдения и исполнения муниципальными служащими административного регламента и иных нормативных правовых актов, устанавливающих требования к предоставлению муниципальной услуги.

### **31. Порядок и периодичность осуществления плановых и внеплановых проверок полноты и качества предоставления муниципальной услуги, в том числе порядок и формы контроля за полнотой и качеством предоставления муниципальной услуги**

31.1. Контроль за полнотой и качеством предоставления муниципальной услуги включает в себя проведение плановых проверок (осуществляется на основании годовых или квартальных планов работы

Управления) и внеплановых проверок, в том числе проверок по конкретным обращениям граждан. При проверке рассматриваются все вопросы, связанные с предоставлением муниципальной услуги, (комплексная проверка) либо отдельные вопросы (тематическая проверка). Внеплановые проверки осуществляются на основании распоряжения Управления. По результатам контроля, при выявлении допущенных нарушений, руководитель Управления принимает решение об их устранении и меры по наложению дисциплинарных взысканий, также могут быть даны указания по подготовке предложений по изменению положений Административного регламента.

Срок проведения таких проверок не должен превышать 20 календарных дней.

### **32. Ответственность должностных лиц Управления за решения и действия (бездействие), принимаемые (осуществляемые) ими в ходе предоставления муниципальной услуги**

32.1. Контроль за предоставлением муниципальной услуги включает в себя проведение проверок, выявление и устранение нарушений прав заявителей на всех этапах предоставления муниципальной услуги. Проверка проводится по каждой жалобе граждан, поступившей в Управление, на действие (бездействие) муниципальных служащих, ответственных за предоставление муниципальной услуги. При проверке фактов, указанных в жалобе, могут рассматриваться все вопросы, связанные с предоставлением муниципальной услуги.

Персональная ответственность муниципального служащего, ответственного за предоставление муниципальной услуги, за соблюдением сроков и порядка проведения административных процедур, установленных административным регламентом, закрепляется в их должностных инструкциях.

Должностные лица, предоставляющие муниципальную услугу, несут персональную ответственность за неоказание помощи инвалидам в преодолении барьеров, мешающих получению ими муниципальной услуги наравне с другими лицами.

### **33. Положения, характеризующие требования к порядку и формам контроля за предоставлением муниципальной услуги, в том числе со стороны граждан, их объединений и организаций**

33.1. Граждане, их объединения и организации могут контролировать предоставление муниципальной услуги путем получения информации по телефонам Управления, на официальном веб-сайте Управления, а также направления письменного обращения в Управление.

## **V. Досудебный (внесудебный) порядок обжалования решений и действий (бездействия) Управления, предоставляющего муниципальную услугу, многофункционального центра, а также их должностных лиц, государственных служащих, работников**



### **34. Информация для заявителя о его праве подать жалобу**

34.1. Заявитель имеет право на обжалование действий (бездействия) Управления, а также его должностных лиц или МФЦ, работника МФЦ в досудебном (внесудебном) порядке.

34.2. Граждане имеют право обращаться лично, а также направлять индивидуальные и коллективные жалобы, включая обращения объединений граждан, в том числе юридических лиц, в государственные органы, органы местного самоуправления, МФЦ и их должностным лицам, в государственные и муниципальные учреждения, и иные организации, на которые возложено осуществление публично значимых функций, и их должностным лицам.

34.3. Граждане реализуют право на обращение свободно и добровольно. Осуществление гражданами права на обращение не должно нарушать права и свободы других лиц.

### **35. Предмет жалобы**

35.1. Нарушение срока регистрации запроса о предоставлении муниципальной услуги.

35.2. Нарушение срока предоставления муниципальной услуги. В указанном случае досудебное (внесудебное) обжалование заявителем решений и действий (бездействия) многофункционального центра, работника многофункционального центра возможно в случае, если на многофункциональный центр, решения и действия (бездействие) которого обжалуются, возложена функция по предоставлению соответствующей муниципальной услуги в полном объеме в порядке, определенном частью 1.3 статьи 16 Федерального закона № 210 – ФЗ.

35.3. Требование у заявителя документов или информации либо осуществления действий, представление или осуществление которых не предусмотрено нормативными правовыми актами Российской Федерации и (или) Республики Крым, муниципальными правовыми актами для предоставления муниципальной услуги.

35.4. Отказ в приеме документов, предоставление которых предусмотрено нормативными правовыми актами Российской Федерации и (или) Республики Крым, муниципальными правовыми актами для предоставления муниципальной услуги, у заявителя.

35.5. Отказ в предоставлении муниципальной услуги, если основания отказа не предусмотрены федеральными законами и принятыми в соответствии с ними иными нормативными правовыми актами Российской Федерации и (или) Республики Крым, муниципальными правовыми актами. В указанном случае досудебное (внесудебное) обжалование заявителем решений и действий (бездействия) многофункционального центра, работника многофункционального центра возможно в случае, если на многофункциональный центр, решения и действия (бездействие) которого обжалуются, возложена функция по предоставлению соответствующей

муниципальной услуги в полном объеме в порядке, определенном частью 1.3 статьи 16 Федерального закона № 210 – ФЗ.

35.6. Затребование с заявителя при предоставлении муниципальной услуги платы, не предусмотренной нормативными правовыми актами Российской Федерации и (или) Республики Крым, муниципальными правовыми актами.

35.7. Отказ Управления, предоставляющего муниципальную услугу, должностного лица Управления, предоставляющего муниципальную услугу, многофункционального центра, работника многофункционального центра в исправлении допущенных ими опечаток и ошибок в выданных в результате предоставления муниципальной услуги документах либо нарушение установленного срока таких исправлений. В указанном случае досудебное (внесудебное) обжалование заявителем решений и действий (бездействия) многофункционального центра, работника многофункционального центра возможно в случае, если на многофункциональный центр, решения и действия (бездействие) которого обжалуются, возложена функция по предоставлению соответствующей муниципальной услуги в полном объеме в порядке, определенном частью 1.3 статьи 16 Федерального закона № 210 – ФЗ.

35.8. Нарушение срока или порядка выдачи документов по результатам предоставления муниципальной услуги.

35.9. Приостановление предоставления муниципальной услуги, если основания приостановления не предусмотрены федеральными законами и принятыми в соответствии с ними иными нормативными правовыми актами Российской Федерации и (или) Республики Крым, муниципальными правовыми актами. В указанном случае досудебное (внесудебное) обжалование заявителем решений и действий (бездействия) многофункционального центра, работника многофункционального центра возможно в случае, если на многофункциональный центр, решения и действия (бездействие) которого обжалуются, возложена функция по предоставлению соответствующих муниципальных услуг в полном объеме в порядке, определенном частью 1.3 статьи 16 Федерального закона № 210 – ФЗ.

35.10. Требование у заявителя при предоставлении муниципальной услуги документов или информации, отсутствие и (или) недостоверность которых не указывались при первоначальном отказе в приеме документов, необходимых для предоставления муниципальной услуги, либо в предоставлении муниципальной услуги, за исключением случаев, предусмотренных пунктом 4 части 1 статьи 7 Федерального закона № 210 - ФЗ. В указанном случае досудебное (внесудебное) обжалование заявителем решений и действий (бездействия) многофункционального центра, работника многофункционального центра возможно в случае, если на многофункциональный центр, решения и действия (бездействие) которого обжалуются, возложена функция по предоставлению соответствующей

муниципальной услуги в полном объеме в порядке, определенном частью 1.3 статьи 16 Федерального закона № 210 - ФЗ.

### **36. Органы государственной власти, организации должностные лица, которым может быть направлена жалоба**

36.1. В случае обжалования действий (бездействия) специалиста Управления, ответственного за предоставление муниципальной услуги, жалоба направляется на рассмотрение заместителя главы администрации – начальника МКУ управление образования города Симферополя.

В случае обжалования действий (бездействия) или решения заместителя главы администрации – начальника МКУ управление образования города Симферополя, жалоба направляется на рассмотрение главе администрации города Симферополя.

В Управлении для заявителей предусматривается наличие на видном месте книги жалоб и предложений.

36.2. В случае обжалования действий (бездействия) или решения работника многофункционального центра, осуществляющего прием документов, жалоба направляется на рассмотрение директору ГБУ РК «МФЦ».

В случае обжалования действий (бездействия) или решения директора ГБУ РК «МФЦ» (уполномоченного лица), жалоба направляется Учредителю ГБУ РК «МФЦ» - Министерству внутренней политики, информации и связи Республики Крым.

В многофункциональный центр для заявителей предусматривается наличие на видном месте книги жалоб и предложений.

### **37. Порядок подачи и рассмотрения жалобы**

37.1. Жалоба подается в письменной форме на бумажном носителе, в электронной форме (посредством ЕПГУ, РПГУ, официального сайта Управления, электронной почты), почтовой связью, в ходе предоставления муниципальной услуги, при личном обращении заявителя в Управление и МФЦ, посредством телефонной «горячей линии» Администрации города Симферополя Республики Крым.

Жалоба должна содержать:

1) наименование Управления, предоставляющего муниципальную услугу, должностного лица Управления, предоставляющего муниципальную услугу, муниципального служащего, многофункционального центра, его руководителя и (или) работника, решения и действия (бездействие) которых обжалуются;

2) фамилию, имя, отчество (последнее - при наличии), сведения о месте жительства заявителя - физического лица либо наименование, сведения о месте нахождения заявителя - юридического лица, а также номер (номера) контактного телефона, адрес (адреса) электронной почты (при наличии) и почтовый адрес, по которым должен быть направлен ответ заявителю;

3) сведения об обжалуемых решениях и действиях (бездействии) Управления, предоставляющего муниципальную услугу, должностного лица Управления, предоставляющего муниципальную услугу, муниципального служащего, многофункционального центра, работника многофункционального центра;

4) доводы, на основании которых заявитель не согласен с решением и действием (бездействием) Управления, предоставляющего муниципальную услугу, должностного лица Управления, предоставляющего муниципальную услугу, муниципального служащего, многофункционального центра, работника многофункционального центра. Заявителем могут быть представлены документы (при наличии), подтверждающие доводы заявителя, либо их копии.

### **38. Сроки рассмотрения жалобы**

38.1. Жалоба, поступившая в орган, предоставляющий муниципальную услугу, подлежит рассмотрению должностным лицом, наделенным полномочиями по рассмотрению жалоб, в течение 15 рабочих дней со дня ее регистрации, а в случае обжалования отказа органа, предоставляющего муниципальную услугу, должностного лица органа, предоставляющего муниципальную услугу, в приеме документов у заявителя либо в исправлении допущенных опечаток и ошибок или в случае обжалования нарушения установленного срока таких исправлений - в течение 5 рабочих дней со дня ее регистрации.

### **39. Результат рассмотрения жалобы**

39.1. По результатам рассмотрения жалобы принимается одно из следующих решений:

1) жалоба удовлетворяется, в том числе в форме отмены принятого решения, исправления допущенных опечаток и ошибок в выданных в результате предоставления муниципальной услуги документах, возврата заявителю денежных средств, взимание которых не предусмотрено нормативными правовыми актами Российской Федерации и (или) Республики Крым;

2) в удовлетворении жалобы отказывается.

39.2. В случае установления в ходе или по результатам рассмотрения жалобы признаков состава административного правонарушения или преступления должностное лицо, наделенное полномочиями по рассмотрению жалоб, незамедлительно направляют имеющиеся материалы в органы прокуратуры.

### **40. Порядок информирования заявителя о результатах рассмотрения жалобы**

40.1. Не позднее дня, следующего за днем принятия решения, заявителю в письменной форме и по желанию заявителя в электронной

форме направляется мотивированный ответ о результатах рассмотрения жалобы.

40.2. В случае признания жалобы подлежащей удовлетворению в ответе заявителю, дается информация о действиях, осуществляемых Управлением, предоставляющим муниципальную услугу, многофункциональным центром в целях незамедлительного устранения выявленных нарушений при оказании муниципальной услуги, а также приносятся извинения за доставленные неудобства и указывается информация о дальнейших действиях, которые необходимо совершить заявителю в целях получения муниципальной услуги.

40.3. В случае признания жалобы не подлежащей удовлетворению в ответе заявителю, даются аргументированные разъяснения о причинах принятого решения, а также информация о порядке обжалования принятого решения.

#### **41. Порядок обжалования решения по жалобе**

41.1. Принятое, по результатам рассмотрения жалобы, решение может быть обжаловано в порядке, установленном действующим законодательством Российской Федерации и (или) Республики Крым.

#### **42. Право заявителя на получение информации и документов, необходимых для обоснования и рассмотрения жалобы**

42.1. Заявитель вправе обратиться в Управление, МФЦ за получением информации и документов, необходимых для обоснования и рассмотрения жалобы, в письменной форме, в том числе при личном обращении заявителя, или в электронном виде.

#### **43. Способы информирования заявителей о порядке подачи и рассмотрения жалобы**

43.1. Информацию о порядке подачи и рассмотрения жалобы заявитель вправе получить на информационных стендах, в местах предоставления муниципальной услуги, посредством телефонной связи, при личном обращении, посредством почтовой связи, в электронном виде (ЕПГУ, РПГУ, официальный сайт Управления, МФЦ, электронная почта Управления).

Руководитель аппарата  
администрации города Симферополя

Р.Л. Глухий

Заместитель главы администрации -  
начальник управления образования  
администрации города

Т.И. Сухина

Приложение № 1

к административному регламенту предоставления муниципальной услуги «Прием заявлений, постановка на учет и зачисление детей в образовательные организации, реализующие основную образовательную программу дошкольного образования (детские сады)»

\_\_\_\_\_  
\_\_\_\_\_  
(ФИО родителя (законного представителя) ребёнка)

Документ, удостоверяющий личность:

\_\_\_\_\_  
\_\_\_\_\_  
(вид документа, серия, номер, кем выдан, дата выдачи)

проживающего по адресу: \_\_\_\_\_

Контактный телефон: \_\_\_\_\_

E-mail: \_\_\_\_\_

**ЗАЯВЛЕНИЕ**

Прошу зарегистрировать моего ребенка в Электронную очередь в ДОО Республики Крым \_\_\_\_\_

(Ф.И. ребенка, дата рождения)

на получение места в дошкольные учреждения в следующем порядке:

ДОО 1-

ДОО 2-

ДОО 3-

Желаемая дата поступления в дошкольное образовательное учреждение \_\_\_\_\_ г.

\_\_\_\_\_ 201\_ г.

\_\_\_\_\_  
подпись /И. О. Фамилия

Заместитель главы администрации -  
начальник управления  
образования администрации города

Т.И. Сухина

**Согласие на обработку персональных данных**  
**Заявление**

Я, \_\_\_\_\_,

*ФИО заявителя*

проживающий по адресу \_\_\_\_\_  
*(адрес прописки, регистрации)*

\_\_\_\_\_  
*(вид документа, удостоверяющего личность, серия, номер, дата выдачи)*

с целью оказания государственных и муниципальных услуг в сфере образования в электронном виде даю согласие на обработку персональных данных:

\_\_\_\_\_  
*(ФИО заявителя, адрес прописки, регистрации, вид документа, удостоверяющего личность, серия, номер, дата выдачи)*

в документальной и электронной формах, с возможностью осуществления сбора, систематизации, накопления, хранения, уточнения (обновления, изменения), использования, распространения (в том числе передачи), обезличивания, блокирования, уничтожения персональных данных, автоматизированным и неавтоматизированным способом оператором

\_\_\_\_\_  
*(указать наименование, адрес оператора, осуществляющего обработку персональных данных)*

Настоящее согласие действительно в течение срока оказания государственных и муниципальных услуг в сфере образования в электронном виде. Настоящее согласие может быть отозвано мной только путем доставки отзыва в письменной форме по адресу оператора. В случае отзыва настоящего согласия до окончания срока его действия, я предупрежден о возможных последствиях прекращения обработки своих персональных данных.

\_\_\_\_\_  
дата

\_\_\_\_\_  
личная подпись заявителя

Заместитель главы администрации -  
начальник управления  
образования администрации города

Т.И. Сухина

Приложение № 2  
к административному регламенту  
предоставления муниципальной  
услуги «Прием заявлений,  
постановка на учет и зачисление  
детей в образовательные  
организации, реализующие  
основную образовательную  
программу дошкольного  
образования (детские сады)»

\_\_\_\_\_  
\_\_\_\_\_  
(Ф.И.О. руководителя)

от \_\_\_\_\_  
(Ф.И.О. одного из родителей)

\_\_\_\_\_  
законного представителя),

проживающего по адресу: \_\_\_\_\_

\_\_\_\_\_,  
тел. \_\_\_\_\_

E-mail: \_\_\_\_\_

### ЗАЯВЛЕНИЕ

Прошу обеспечить перевод на официальном сайте электронной услуги «Прием заявлений, постановка на учет и зачисление детей в образовательные учреждения, реализующие основную образовательную программу дошкольного образования (детские сады) Республики Крым» моего ребенка \_\_\_\_\_

(Ф.И.О., дата рождения)

\_\_\_\_\_  
(указать идентификатор о постановке на очередь, в случае перевода очередности)

из очереди МБДОУ № \_\_\_\_\_

№ \_\_\_\_\_

№ \_\_\_\_\_

в очередь МБДОУ № \_\_\_\_\_

№ \_\_\_\_\_

№ \_\_\_\_\_.

Дата \_\_\_\_\_

Подпись \_\_\_\_\_

Заместитель главы администрации -  
начальник управления  
образования администрации города

Т.И. Сухина



Приложение № 3  
к административному регламенту  
предоставления муниципальной  
услуги «Прием заявлений,  
постановка на учет и зачисление  
детей в образовательные  
организации, реализующие  
основную образовательную  
программу дошкольного  
образования (детские сады)»

\_\_\_\_\_ (Ф.И.О. руководителя)

от \_\_\_\_\_ (Ф.И.О. одного из родителей)

\_\_\_\_\_ (Ф.И.О. законного представителя),

проживающего по адресу: \_\_\_\_\_

тел. \_\_\_\_\_

E-mail: \_\_\_\_\_

### **ЗАЯВЛЕНИЕ**

Прошу не зачислять моего ребенка

\_\_\_\_\_ (Ф.И.О., дата рождения)

в муниципальное дошкольное образовательное учреждение № \_\_\_\_\_ с сохранением даты регистрации на официальном сайте электронной услуги «Прием заявлений, постановка на учет и зачисление детей в образовательные учреждения, реализующие основную образовательную программу дошкольного образования (детские сады) Республики Крым» и сохранить место в очереди, на комплектование в предстоящем учебном году.

\_\_\_\_\_ (указать идентификатор заявления, о постановке на очередь)

Дата \_\_\_\_\_

Подпись \_\_\_\_\_

Заместитель главы администрации -  
начальник управления  
образования администрации города

Т.И. Сухина

Приложение № 4  
к административному регламенту  
предоставления муниципальной  
услуги «Прием заявлений,  
постановка на учет и зачисление  
детей в образовательные  
организации, реализующие  
основную образовательную  
программу дошкольного  
образования (детские сады)»

## РАСПИСКА В ПОЛУЧЕНИИ ДОКУМЕНТОВ

Выдана \_\_\_\_\_  
(Ф.И.О. заявителя)

Перечень документов, представленных заявителем самостоятельно:

1. \_\_\_\_\_
2. \_\_\_\_\_
3. \_\_\_\_\_
4. \_\_\_\_\_
5. \_\_\_\_\_
6. \_\_\_\_\_
7. \_\_\_\_\_

\_\_\_\_\_  
(должность, Ф.И.О. должностного лица, подпись выдавшего расписку)

Заместитель главы администрации -  
начальник управления  
образования администрации города

Т.И. Сухина

Приложение № 5  
к административному регламенту  
предоставления муниципальной  
услуги «Прием заявлений,  
постановка на учет и зачисление  
детей в образовательные  
организации, реализующие  
основную образовательную  
программу дошкольного  
образования (детские сады)»

ДОГОВОР № \_\_\_\_\_  
об образовании по образовательным программам дошкольного  
образования

г. Симферополь «    » \_\_\_\_\_ 201 г.

Муниципальное бюджетное дошкольное образовательное  
учреждение «\_\_\_\_\_ № \_\_\_\_ «\_\_\_\_\_» муниципального образования  
городской округ Симферополь Республики Крым, в дальнейшем  
«Исполнитель», в лице заведующего, \_\_\_\_\_, действующего на  
основании Устава МБДОУ № \_\_\_\_\_ г. Симферополя, с одной стороны, и  
родитель (законный представитель) ребенка, именуемый в дальнейшем  
«Заказчик», в лице \_\_\_\_\_  
(фамилия, имя, отчество представителя Заказчика)

с другой стороны, в интересах несовершеннолетнего  
\_\_\_\_\_  
(фамилия, имя, отчество, дата рождения)

зарегистрированного по адресу:  
\_\_\_\_\_  
(адрес места жительства ребенка с указанием индекса)

именуемый в дальнейшем «Воспитанник», совместно именуемые Стороны,  
заключили настоящий Договор о нижеследующем:

I. Предмет договора.

1.1. Предметом договора являются оказание Исполнителем  
Воспитаннику образовательных услуг в рамках реализации основной  
образовательной программы дошкольного образования (далее -  
образовательная программа) в соответствии с федеральным государственным  
образовательным стандартом дошкольного образования (далее - ФГОС ДО),  
присмотр и уход за Воспитанником.

1.2. Режим пребывания Воспитанника в МБДОУ

\_\_\_\_\_  
1.3. Воспитанник зачисляется в группу \_\_\_\_\_ вида  
с \_\_\_\_\_.

## II. Взаимодействие Сторон.

### 2.1. Исполнитель обязан:

2.1.1. Обеспечить Заказчику доступ к информации для ознакомления с Уставом МБДОУ № \_\_\_\_\_ г. Симферополя, с образовательными программами и другими документами, регламентирующими организацию и осуществление образовательной деятельности, права и обязанности Воспитанника и Заказчика;

2.1.2. Обеспечить надлежащее предоставление услуг, предусмотренных разделом I настоящего Договора, в полном объеме в соответствии с ФГОС ДО, образовательной программой (частью образовательной программы) и условиями настоящего Договора;

2.1.3. В случае предоставления платных образовательных услуг довести до Заказчика информацию о порядке, объеме и условиях их предоставления в соответствии с требованиями действующего законодательства и иных нормативных правовых актов;

2.1.4. Обеспечивать охрану жизни и укрепление физического и психического здоровья Воспитанника, его интеллектуальное, физическое и личностное развитие, развитие его творческих способностей и интересов;

2.1.5. При оказании услуг, предусмотренных настоящим Договором, учитывать индивидуальные потребности Воспитанника, связанные с его жизненной ситуацией и состоянием здоровья, определяющие особые условия получения им образования, возможности освоения Воспитанником образовательной программы на разных этапах ее реализации;

2.1.6. При оказании услуг, предусмотренных настоящим Договором, проявлять уважение к личности Воспитанника, оберегать его от всех форм физического и психологического насилия, обеспечить условия укрепления нравственного, физического и психологического здоровья, эмоционального благополучия Воспитанника с учетом его индивидуальных особенностей;

2.1.7. Создавать безопасные условия обучения, воспитания, присмотра и ухода за Воспитанником, его содержания в образовательном учреждении в соответствии с установленными нормами;

2.1.8. Обеспечить реализацию образовательной программы средствами обучения и воспитания, необходимыми для организации образовательной деятельности и создания развивающей предметно-пространственной среды;

2.1.9. Обеспечивать Воспитанника необходимым сбалансированным питанием;

2.1.10. Переводить Воспитанника в следующую возрастную группу (в случае комплектования групп по одновозрастному принципу);

2.1.11. Сохранять место за Воспитанником в случае его болезни, санаторно-курортного лечения, карантина, отпуска и временного отсутствия по уважительным причинам Заказчика (болезнь, длительная командировка, учёба и т. п.), а также в летний период сроком на 75 дней, вне зависимости от продолжительности отпуска Родителя на основании его письменного заявления;

2.1.12. Обеспечить соблюдение требований Федерального закона от 27 июля 2006 г. № 152-ФЗ "О персональных данных" в части сбора, хранения и обработки персональных данных Заказчика и Воспитанника.

2.2. Заказчик обязан:

2.2.1. Соблюдать требования учредительных документов Исполнителя, правил внутреннего распорядка и иных локальных нормативных актов, общепринятых норм поведения, в том числе, проявлять уважение к педагогическим работникам, техническому, административно-хозяйственному, учебно-вспомогательному, медицинскому и иному персоналу Исполнителя и другим воспитанникам, не посягать на их честь и достоинство;

2.2.2. Своевременно вносить родительскую плату за присмотр и уход за Воспитанником. Вносить плату за предоставленные услуги не позднее 10 числа текущего месяца.

2.2.3. Не допускать задолженности по оплате за присмотр и уход, а также за дополнительные платные образовательные услуги (если они предоставляются) согласно настоящего Договора и Договора об оказании платных дополнительных образовательных услуг.

2.2.4. При поступлении Воспитанника в МБДОУ № \_\_\_\_ г. Симферополя и в период действия настоящего Договора своевременно представлять Исполнителю все необходимые документы, предусмотренные Уставом МБДОУ № \_\_\_\_\_ г. Симферополя;

2.2.5. Обеспечить посещение Воспитанником МБДОУ № \_\_\_\_\_ г. Симферополя согласно правилам внутреннего распорядка Исполнителя: приводить ребенка не позднее 8.30 и уводить не позднее, чем за 10 минут до окончания работы группы;

2.2.6. Лично передавать и забирать ребенка у воспитателя, не находясь в состоянии алкогольного, наркотического и токсического опьянения, не передоверяя ребенка лицам, не достигшим 18-летнего возраста или устно другим лицам;

2.2.7. Приводить ребёнка опрятно одетым в чистую одежду и обувь, имеющим носовые платки, расческу, сменную одежду, запасное нижнее белье, а в холодный период времени – теплые вещи, в жаркое время года - головной убор;

2.2.8. Обеспечить Воспитанника специальной одеждой, обувью:

- для музыкальных занятий – чешками;
- для физкультурных занятий – спортивной формой для зала и спортивной одеждой и спортивной обувью для занятий на улице;

2.2.9. Не приводить ребёнка в детский сад с признаками простудных и/или инфекционных заболеваний для предотвращения их распространения среди других воспитанников. В случае заболевания Воспитанника, подтвержденного заключением медицинской организации либо выявленного медицинским работником Исполнителя, принять меры по восстановлению его здоровья и не допускать посещения образовательной организации Воспитанником в период заболевания;

2.2.10. Информировать МБДОУ № \_\_\_\_\_ г. Симферополя о предстоящем отсутствии Воспитанника лично до 8.30 часов текущего дня, вовремя сообщать о болезни ребенка. О начале посещения ребенком МБДОУ № \_\_\_\_\_ г. Симферополя после болезни, отпуска и т.д. информировать воспитателя или медицинскую сестру заранее, до 8.30 текущего дня;

2.2.11. Представлять справку после перенесенного заболевания, а также отсутствия ребенка более 5 календарных дней (за исключением выходных и праздничных дней), с указанием диагноза, длительности заболевания, сведений об отсутствии контакта с инфекционными больными;

2.2.12. В случае непосещения Воспитанником без уважительной причины и при не уведомлении ответственного лица за организацию питания образовательной организации о предстоящем непосещении до 8.30 текущего дня, родительская плата за питание в пропущенный день не пересчитывается и взимается полностью;

2.2.13. Взаимодействовать с МБДОУ № \_\_\_\_\_ г. Симферополя по всем направлениям обучения и воспитания Воспитанника;

2.2.14. Оказывать МБДОУ № \_\_\_\_\_ г. Симферополя посильную помощь в реализации организованного педагогического процесса:

знакомить Воспитанника с правилами поведения за столом, правилами общения со сверстниками и взрослыми;

знакомить Воспитанника с правилами безопасного поведения в детском саду, дома и на улице, правилами пожарной безопасности и правилами дорожного движения;

приучать Воспитанника к соблюдению правил личной гигиены, формировать навыки самообслуживания.

2.2.15. Выполнять решения родительского комитета МБДОУ № \_\_\_\_\_ г. Симферополя, решения групповых родительских собраний.

2.2.16. Соблюдать санитарно-гигиенические требования, входить в помещения (музыкальный и спортивный зал, групповые помещения) только в бахилах или сменной обуви;

2.2.17. Незамедлительно сообщать Исполнителю об изменении контактного телефона и места жительства;

2.2.18. Бережно относиться к имуществу Исполнителя, возмещать ущерб, причиненный Воспитанником имуществу Исполнителя, в соответствии с законодательством Российской Федерации.

2.3. Исполнитель имеет право:

2.3.1. Самостоятельно осуществлять образовательную деятельность;

2.3.2. Предоставлять Воспитаннику дополнительные образовательные услуги (за рамками образовательной деятельности), наименование, объем, и форма, порядок и условия предоставления которых определяются Положением о предоставлении платных дополнительных образовательных услуг Исполнителя и Договором об оказании платных дополнительных образовательных услуг заключенным между Исполнителем и Заказчиком;

2.3.3. При уменьшении количества детей в группах в летний оздоровительный период переводить ребенка в другие группы;

2.3.4. Отчислять ребёнка в следующих случаях:

в связи с окончанием освоения основной образовательной программы дошкольного образования и достижении воспитанником на 1 сентября текущего года возраста, необходимого для обучения в образовательных учреждениях, реализующих общеобразовательные программы начального общего образования;

2.3.5. Прекратить образовательные отношения досрочно в следующих случаях:

по инициативе Заказчика, в том числе в случае перевода воспитанника для продолжения освоения образовательной программы в другую организацию, осуществляющую образовательную деятельность;

по инициативе Исполнителя, в случае установления нарушения порядка приема в МБДОУ № \_\_\_\_\_ г. Симферополя, повлекшего по вине Заказчика его незаконное зачисление в учреждение, а также по медицинским показаниям, препятствующим дальнейшему пребыванию Воспитанника в МБДОУ № \_\_\_\_\_ г. Симферополя, согласно медицинскому заключению;

по обстоятельствам, не зависящим от воли Заказчика и Исполнителя, в том числе в случае ликвидации учреждения;

2.3.6. Заявлять в Департамент по делам детей администрации города Симферополя, в территориальные службы социальной помощи населению, другие социальные институты образования о случаях физического, психического, сексуального насилия, оскорбления, отсутствия заботы, грубого, небрежного обращения с Воспитанником со стороны Заказчика, в случаях ненадлежащего соблюдения прав ребенка в соответствии с Конвенцией о правах ребенка и другими законодательными актами РФ;

2.3.7. Рекомендовать Заказчику посетить психолого-медико-педагогическую комиссию с целью определения необходимости оказания квалифицированной коррекционной помощи, а при необходимости и определения профиля дошкольного образовательного учреждения, соответствующего состоянию развития и здоровья ребенка для его дальнейшего обучения;

2.3.8. Требовать от Заказчика выполнения условий настоящего договора;

2.3.9. Требовать, в случае невнесения Заказчиком своевременной платы, погашения задолженности в полном размере. В случае несвоевременной оплаты за присмотр и уход за ребенком в указанный срок, в течение пяти дней Исполнитель обязан письменно уведомить Заказчика о необходимости погашения задолженности в двухнедельный срок. При непогашении задолженности к Заказчику применяются меры, определенные действующим законодательством и настоящим Договором. Долг по родительской плате может быть взыскан с Заказчика в судебном порядке.

2.4. Заказчик имеет право:

2.4.1. Участвовать в образовательной деятельности МБДОУ № \_\_\_\_\_ г. Симферополя, в порядке, предусмотренном нормативными правовыми актами, Уставом Исполнителя;

2.4.2. Получать от Исполнителя информацию:

по вопросам организации и обеспечения надлежащего исполнения услуг, предусмотренных разделом I настоящего Договора;

о поведении, эмоциональном состоянии Воспитанника во время его пребывания в МБДОУ № \_\_\_\_\_ г. Симферополя, его развитии и способностях, отношении к образовательной деятельности;

2.4.3. Знакомиться с Уставом МБДОУ № \_\_\_\_\_ г. Симферополя, с образовательными программами и другими документами, регламентирующими организацию и осуществление образовательной деятельности, права и обязанности Воспитанника и Заказчика;

2.4.4. Выбирать виды дополнительных образовательных услуг, предоставляемых Исполнителем, в том числе, оказываемых Воспитаннику за рамками образовательной деятельности на платной основе (в случае, если они предоставляются, и если за их оказание Исполнителем установлена плата и ее размер);

2.4.5. Принимать участие в организации и проведении совместных мероприятий с детьми в МБДОУ № \_\_\_\_\_ г. Симферополя (утренники, развлечения, физкультурные праздники, досуги, дни здоровья и др.);

2.4.6. Оказывать МБДОУ № \_\_\_\_\_ г. Симферополя помощь: в проведении ремонта групп и детских площадок, в ремонте оборудования, в пополнении игрового материала, в озеленении групп и площадок;

2.4.7. Принимать участие в деятельности (создании) коллегиальных органов управления, предусмотренных Уставом МБДОУ № \_\_\_\_\_ г. Симферополя.

III. Размер, сроки и порядок оплаты за присмотр и уход за Воспитанником.

3.1. Размер родительской оплаты за присмотр и уход за Воспитанником, условия предоставления льгот по оплате за присмотр и уход определяются постановлением Администрации города Симферополя Республики Крым.

3.2. Не допускается включение расходов на реализацию образовательной программы дошкольного образования, а также расходов на содержание недвижимого имущества образовательной организации в родительскую плату за присмотр и уход за Воспитанником.

3.3. Заказчик ежемесячно, вносит родительскую плату за присмотр и уход за Воспитанником.

3.4. Оплата производится не позднее 10 числа каждого месяца в безналичном порядке.

3.5. Начисление родительской платы производится МКУ «Центр по централизованному обслуживанию образовательных организаций» управления образования Администрации города Симферополя Республики Крым из расчета фактически оказанной услуги по присмотру и уходу,



соразмерно количеству календарных дней, в течение которых оказывалась услуга.

IV. Ответственность за неисполнение или ненадлежащее исполнение обязательств по договору, порядок разрешения споров.

4.1. За неисполнение либо ненадлежащее исполнение обязательств по настоящему Договору Исполнитель и Заказчик несут ответственность, предусмотренную законодательством Российской Федерации и настоящим Договором.

V. Основания изменения и расторжения договора.

5.1. Условия, на которых заключен настоящий Договор, могут быть изменены по соглашению сторон.

5.2. Все изменения и дополнения к настоящему Договору должны быть совершены в письменной форме и подписаны уполномоченными представителями Сторон.

5.3. Настоящий Договор может быть расторгнут по соглашению сторон или по инициативе одной из сторон в порядке предусмотренном действующим законодательством Российской Федерации.

5.4. Условия настоящего Договора подлежат изменению в обязательном порядке в случае принятия нормативных правовых актов Правительством Российской Федерации, Республики Крым, а также муниципальных правовых актов регламентирующих вопросы в сфере дошкольного образования, в том числе вопросы родительской оплаты за присмотр и уход за детьми, устанавливающие обязательные для сторон правила иные, чем те, которые действовали при заключении договора.

VI. Заключительные положения.

6.1. Настоящий договор вступает в силу со дня его подписания. Договор действует при условии, если ни одна из сторон не заявляет о его расторжении, вплоть до окончания освоения общеобразовательной программы дошкольного образования МБДОУ № \_\_\_\_\_ г. Симферополя и достижения воспитанником на 1 сентября текущего года возраста, необходимого для обучения в образовательных учреждениях, реализующих общеобразовательные программы начального общего образования.

6.2. Настоящий Договор составлен в двух экземплярах, имеющих равную юридическую силу, по одному для каждой из Сторон.

6.3. Стороны обязуются письменно извещать друг друга о смене реквизитов, адресов и иных существенных изменениях.

6.4. Все споры и разногласия, которые могут возникнуть при исполнении условий настоящего Договора, Стороны будут стремиться разрешать путем переговоров.

6.5. Споры, не урегулированные путем переговоров, разрешаются судебном порядке, установленном законодательством Российской Федерации.

6.6. Ни одна из Сторон не вправе передавать свои права и обязанности по настоящему Договору третьим лицам без письменного согласия другой Стороны.

6.7. При выполнении условий настоящего Договора Стороны руководствуются законодательством Российской Федерации.

### VII. Реквизиты и подписи сторон

Реквизиты сторон:

Исполнитель

Заказчик

Исполнитель	Заказчик
<p>Муниципальное бюджетное дошкольное образовательное учреждение «Детский сад _____ вида № «____» муниципального образования городской округ Симферополь Республики Крым</p> <p>ИНН: ОГРН:</p> <p>Адрес:</p> <p>Заведующий МБДОУ _____</p> <p>М.П.</p>	<p>Ф.И.О. _____ _____ _____</p> <p>Паспорт: _____ _____</p> <p>Адрес: _____ _____ _____</p> <p>Тел: _____ _____</p> <p>Подпись: _____</p>

Договор составлен на \_\_\_ страницах  
Отметка о получении 2-го экземпляра Заказчиком  
Дата: \_\_\_\_\_ Подпись: \_\_\_\_\_

Заместитель главы администрации -  
начальник управления  
образования администрации города

Т.И. Сухина

Приложение  
к договору об образовании по  
образовательным программам  
дошкольного образования,  
(утверждено приказом  
Министерства образования и  
науки Российской Федерации от  
13 января 2014 г. № 8)

№ п/п	Наименование дополнительно й образовательной услуги	Форма предоставлени я (оказания) услуги (индивидуальн ая, групповая)	Наименование образовательной программы (части образовательной программы)	Количество часов	
				в неделю	всего

**Исполнитель**

**Заказчик**

<b>Исполнитель</b>	<b>Заказчик</b>
Муниципальное бюджетное дошкольное образовательное учреждение «Детский сад _____ вида № «___» муниципального образования городской округ Симферополь Республики Крым ИНН: ОГРН:  Адрес:  Заведующий МБДОУ _____  М.П.	Ф.И.О. _____ _____ _____ Паспорт: _____ _____ Адрес: _____ _____ _____ Тел: _____ _____ Подпись: _____

Заместитель главы администрации -  
начальник управления  
образования администрации города

Т.И. Сухина

Приложение № 6  
к административному регламенту  
предоставления муниципальной  
услуги «Прием заявлений,  
постановка на учет и зачисление  
детей в образовательные  
организации, реализующие  
основную образовательную  
программу дошкольного  
образования (детские сады)»

\_\_\_\_\_  
\_\_\_\_\_  
*(ФИО)*

\_\_\_\_\_  
\_\_\_\_\_  
*(адрес)*

**ОТКАЗ  
в приеме заявления о постановке на учет**

\_\_\_\_\_ по результатам  
рассмотрения

*(указать наименование органа, принимающего решение)*

заявления от «\_\_\_\_\_» \_\_\_\_\_  
№ \_\_\_\_\_ и предоставленного пакета документов информирует об  
отказе в приеме заявления о постановке на учет для зачисления ребенка в  
муниципальное бюджетное дошкольное учреждение г. Симферополя  
\_\_\_\_\_, реализующее  
основную образовательную программу дошкольного образования (детский  
сад), по следующим основаниям: \_\_\_\_\_

\_\_\_\_\_  
*Руководитель*

\_\_\_\_\_  
*Подпись (Ф.И.О.)*

Заместитель главы администрации -  
начальник управления  
образования администрации города

Т.И. Сухина

Приложение № 7  
к административному регламенту  
предоставления муниципальной  
услуги «Прием заявлений,  
постановка на учет и зачисление  
детей в образовательные  
организации, реализующие  
основную образовательную  
программу дошкольного  
образования (детские сады)»

Дата генерации от \_\_\_\_\_

Район/Округ: Симферополь

Адрес: 295000, г. Симферополь, бульвар  
им.И. Франко, 25.

Телефон: 3652276218

Сайт: rkdoо.ru

### Сертификат

Выдан \_\_\_\_\_ в том, что заявление № 2016-0-0-00-012456789  
Ф.И.О. заявителя

зарегистрирован в «Электронной очереди в ДОО Крыма».

Дата регистрации: \_\_\_\_\_

Время регистрации: \_\_\_\_\_

Ф.И.О. специалиста / \_\_\_\_\_ /

Заместитель главы администрации -  
начальник управления  
образования администрации города

Т.И. Сухина

Приложение к приложению № 8  
к административному регламенту  
предоставления муниципальной  
услуги «Прием заявлений,  
постановка на учет и зачисление  
детей в образовательные  
организации, реализующие  
основную образовательную  
программу дошкольного  
образования (детские сады)»

Дата генерации от \_\_\_\_\_

Карточка заявления

Заявление № \_\_\_\_\_  
Заявитель Ф.И.О. \_\_\_\_\_  
Степень родства Родитель (усыновитель)  
Статус \_\_\_\_\_  
Регистрация \_\_\_\_\_  
ФИО ребенка \_\_\_\_\_  
Дата рождения \_\_\_\_\_  
СНИЛС \_\_\_\_\_  
Район/Округ Симферополь (Управление образования  
администрации города Симферополя)  
Нас. пункт г. Симферополь  
Адрес \_\_\_\_\_  
Предпочтительная дата \_\_\_\_\_  
Тип ОБЗ (не задано)  
Вид ДОО Дошкольная образовательная организация  
ДОО 1 № \_\_\_\_\_  
ДОО 2 № \_\_\_\_\_  
ДОО 3 № \_\_\_\_\_  
Заявление создано \_\_\_\_\_

Заместитель главы администрации -  
начальник управления  
образования администрации города

Т.И. Сухина

Приложение № 9  
к административному регламенту  
предоставления муниципальной  
услуги «Прием заявлений,  
постановка на учет и зачисление  
детей в образовательные  
организации, реализующие  
основную образовательную  
программу дошкольного  
образования (детские сады)»

Протокол № \_\_\_\_\_  
Направление № \_\_\_\_\_

для зачисления в образовательную организацию, реализующую основную  
общеобразовательную программу  
дошкольного образования (детский сад)

Заявитель: \_\_\_\_\_

(наименование организации, предоставляющей муниципальную услугу) \_\_\_\_\_  
на основании протокола № \_\_\_\_\_, принятого \_\_\_\_\_ направляет в  
дошкольную образовательную организацию Симферополь.

(наименование муниципального образования)  
реализующую основную общеобразовательную программу дошкольного образования  
(детский сад), \_\_\_\_\_

(наименование муниципальной образовательной организации, реализующей основную  
общеобразовательную программу дошкольного образования)

\_\_\_\_\_ (адрес местонахождения организации)

№ \_\_\_\_\_ возрастная группа \_\_\_\_\_

(№ заявления)

\_\_\_\_\_ (Ф.И.О. ребенка)

\_\_\_\_\_ (дата рождения ребенка)

\_\_\_\_\_ (адрес проживания ребенка)

\_\_\_\_\_ (телефон)

Направление должно быть представлено в детский сад в течение 10 рабочих дней со дня его выдачи.

Направление выдано: \_\_\_\_\_

Руководитель ДОО \_\_\_\_\_

\_\_\_\_\_ *Руководитель*

\_\_\_\_\_ *Подпись (Ф.И.О.)*

Заместитель главы администрации -  
начальник управления  
образования администрации города

Т.И. Сухина

Приложение № 10  
административному регламенту  
предоставления муниципальной услуги  
«Прием заявлений, постановка на учет и  
зачисление детей в образовательные  
организации, реализующие основную  
образовательную программу  
дошкольного образования (детские  
сады)»

Регистрационный № \_\_\_\_\_

« \_\_\_\_ » \_\_\_\_\_ 20 \_\_\_\_ г.

Заведующему МБДОУ № \_\_\_\_\_  
« \_\_\_\_\_ » г. Симферополя  
родителя (законного представителя)  
Фамилия \_\_\_\_\_  
Имя \_\_\_\_\_  
Отчество \_\_\_\_\_  
Место регистрации (адрес):  
Город \_\_\_\_\_  
Улица \_\_\_\_\_  
Дом \_\_\_\_\_ корп. \_\_\_\_\_ кв. \_\_\_\_\_  
Место проживания (адрес):  
Город \_\_\_\_\_  
Улица \_\_\_\_\_  
Дом \_\_\_\_\_ корп. \_\_\_\_\_ кв. \_\_\_\_\_  
Телефон \_\_\_\_\_  
e-mail \_\_\_\_\_  
Паспорт законного представителя:  
серия \_\_\_\_\_ № \_\_\_\_\_  
Выдан \_\_\_\_\_

### ЗАЯВЛЕНИЕ

Прошу принять моего ребёнка (сына, дочь) \_\_\_\_\_  
(фамилия, имя, отчество, дата рождения)  
в группу \_\_\_\_\_ с « \_\_\_\_ » \_\_\_\_\_ 20 \_\_\_\_ г.

(указать возраст)

С уставом, лицензией на осуществление образовательной деятельности, с  
образовательными программами и другими документами, регламентирующими  
организацию и осуществление образовательной деятельности МБДОУ № \_\_\_\_  
« \_\_\_\_\_ » г. Симферополя ознакомлен (а).

« \_\_\_\_ » \_\_\_\_\_ 20 \_\_\_\_ г.

\_\_\_\_\_ (подпись с расшифровкой фамилии заявителя)

Информация о родителях:

Отец: \_\_\_\_\_

Мать: \_\_\_\_\_

Зачислен в \_\_\_\_\_ группу с « \_\_\_\_ » \_\_\_\_\_ 20 \_\_\_\_ г.

Приказ № \_\_\_\_\_ от « \_\_\_\_ » \_\_\_\_\_ 20 \_\_\_\_ г.

Заместитель главы администрации -  
начальник управления  
образования администрации города

Т.И. Сухина



Приложение №1  
к административному регламенту  
предоставления муниципальной услуги  
«Прием заявлений, постановка на учет  
и зачисление детей в образовательные  
организации, реализующие основную  
образовательную программу  
дошкольного образования (детские  
сады)»  
Администрации

\_\_\_\_\_

\_\_\_\_\_  
\_\_\_\_\_  
(ФИО)

\_\_\_\_\_  
\_\_\_\_\_  
(адрес)

**УВЕДОМЛЕНИЕ  
об отказе в выдаче путевки - направления ребёнка в ДОО**

Ваше заявление о предоставлении места в детском саду № \_\_\_\_\_  
от « \_\_\_\_\_ » \_\_\_\_\_ г.  
№ \_\_\_\_\_, рассмотрено комиссией

\_\_\_\_\_ (указать полное наименование комиссии)

Администрации \_\_\_\_\_.

Решением Комиссии от « \_\_\_\_\_ » \_\_\_\_\_ г. Вам отказано в  
предоставлении места в детском саду для ребёнка

\_\_\_\_\_ (Ф.И.О. ребёнка, дата рождения)

по следующим причинам:

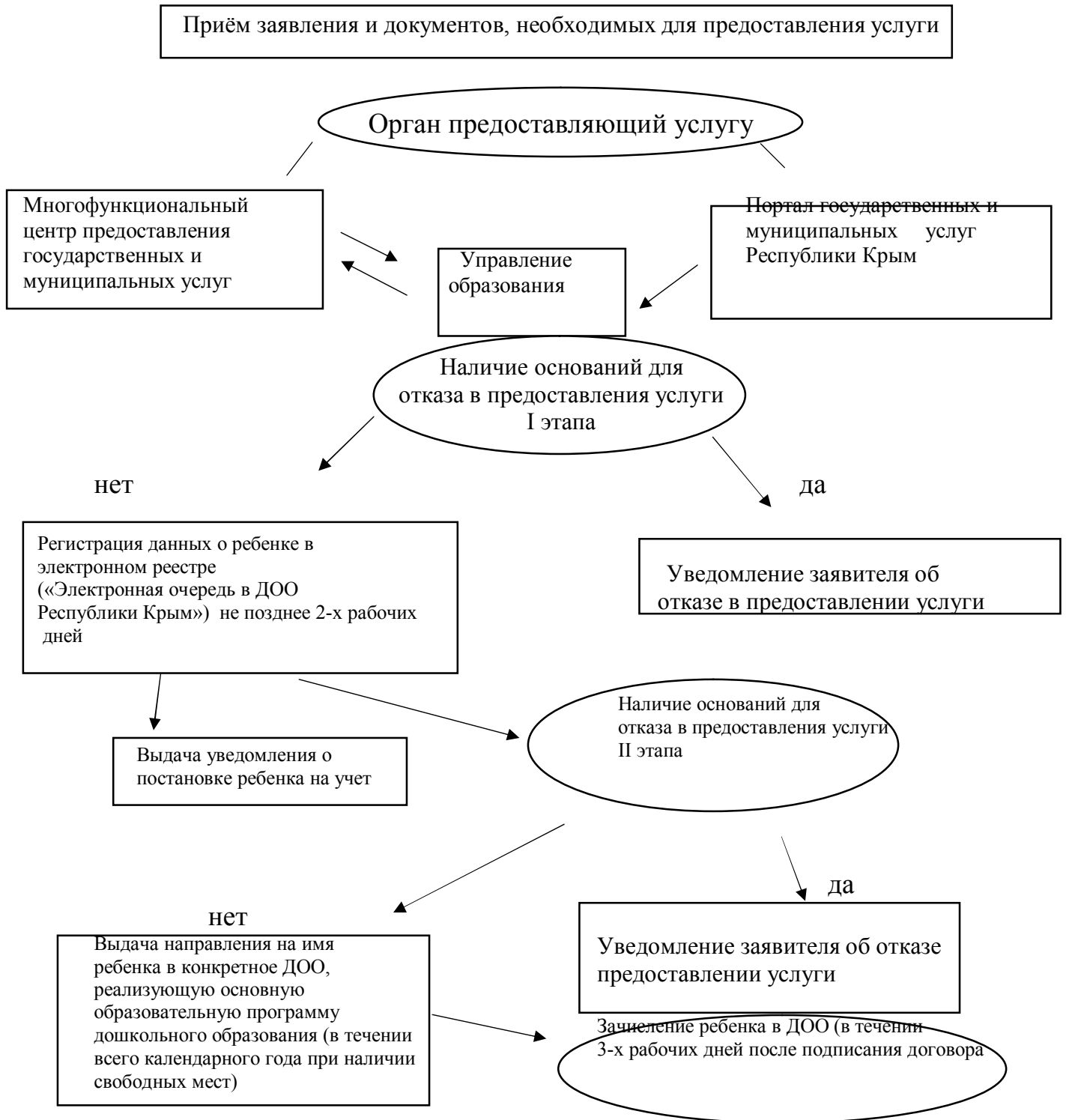
\_\_\_\_\_  
\_\_\_\_\_  
\_\_\_\_\_  
\_\_\_\_\_  
\_\_\_\_\_

Заместитель главы администрации -  
начальник управления  
образования администрации города

Т.И. Сухина

Приложение № 12  
к административному регламенту  
предоставления муниципальной услуги  
«Прием заявлений, постановка на учет и  
зачисление детей в образовательные  
организации, реализующие основную  
образовательную программу дошкольного  
образования (детские сады)»

**БЛОК СХЕМА**



Заместитель главы администрации  
начальник управления  
образования администрации города

Т.И. Сухина