



Муниципальное бюджетное дошкольное образовательное учреждение  
«Детский сад компенсирующего вида №37 «Гвоздичка»  
муниципального образования городской округ Симферополь Республики Крым  
ул. Тополёвая, 17, г. Симферополь, 295021  
dyu37\_gvozdichka@mail. Ru

---

**ОТЧЕТ О САМООБСЛЕДОВАНИИ  
МУНИЦИПАЛЬНОГО БЮДЖЕТНОГО ДОШКОЛЬНОГО ОБРАЗОВАТЕЛЬНОГО  
УЧРЕЖДЕНИЯ «ДЕТСКИЙ САД КОМПЕНСИРУЮЩЕГО ВИДА №37  
«ГВОЗДИЧКА» МУНИЦИПАЛЬНОГО ОБРАЗОВАНИЯ ГОРОДСКОЙ ОКРУГ  
СИМФЕРОПОЛЬ РЕСПУБЛИКИ КРЫМ  
ЗА 2020г.**

г. Симферополь, 2021г.

## ПОЯСНИТЕЛЬНАЯ ЗАПИСКА

Самообследование деятельности Муниципального бюджетного дошкольного образовательного учреждения «Детский сад компенсирующего вида №37 «Гвоздичка» муниципального образования городской округ Симферополь Республики Крым (Далее МБДОУ №37 «Гвоздичка» г.Симферополя) согласно требованиям Федерального закона от 29 декабря 2012г. №273-ФЗ «Об образовании в Российской Федерации», Приказа Министерства образования и науки РФ от 14 июня 2013 года №462 «Об утверждении Порядка самообследования образовательной организацией», Приказа Министерства образования и науки РФ от 10 декабря 2013г. №1324 «Об утверждении показателей деятельности образовательной организации, подлежащей самообследованию», Положения о проведении самообследования МБДОУ №37 «Гвоздичка» г.Симферополя.

Целями проведения самообследования являются обеспечение доступности и открытости информации о деятельности учреждения, а также подготовка отчета о результатах самообследования.

Процедура самообследования способствует:

1. Рефлексивной оценке результатов деятельности педагогического коллектива, осознанию своих целей и задач и степени их достижения.
2. Возможности заявить о своих достижениях, отличительных показателях.
3. Отметить существующие проблемные зоны.
4. Задать вектор дальнейшего развития дошкольного учреждения.

Источники информации: нормативно-правовые документы, рабочие документы, регламентирующие направления деятельности ОУ (аналитические материалы, планы и анализы работы, программы, расписания организованной образовательной деятельности, дополнительного образования, статистические данные).

Самообследование - это систематическое изучение, оценка и анализ состояния МБДОУ с целью повышения эффективности функционирования, самоорганизации и развития.

В процессе самообследования изучается состояние образовательной деятельности, системы управления МБДОУ, организации учебно-воспитательного процесса, качества кадрового, учебно-методического, библиотечно-информационного обеспечения, материально-технической базы, функционирования внутренней системы оценки качества образования, а также анализ показателей деятельности МБДОУ, устанавливаемых федеральным органом исполнительной власти, осуществляющим функции по выработке государственной политике и нормативно-правовому регулированию в сфере образования.

## I. АНАЛИТИЧЕСКАЯ ЧАСТЬ

### ОСНОВНЫЕ СВЕДЕНИЯ:

**Полное наименование дошкольного учреждения:** *Муниципальное бюджетное дошкольное образовательное учреждение «Детский сад компенсирующего вида №37 "Гвоздичка"»*

**Сокращенное наименование:** МБДОУ №37 "Гвоздичка" г. Симферополя

**Адрес:** 295021, Республика Крым, г. Симферополь, ул. Тополевая, д.17

**Заведующий:** Васюкова Елена Юрьевна

**Телефон:** 8 (3652) 44-39-27

**Электронная почта:** dyu37\_gvozdichka@mail.ru

**Адрес сайта:** <http://simdou37.crimea-school.ru>

**Режим работы:** Учреждение работает по графику пятидневной рабочей недели с двумя выходными днями. Группы Учреждения функционируют в режиме полного дня (10,5 и 12-ти часового пребывания детей): с 07.00 до 19.00. Выходные: суббота, воскресенье.

### **Организационно-правовая форма:**

Бюджетное учреждение.

### **Учредитель и собственник:**

Муниципальное образование городской округ Симферополь Республики Крым.

Полномочия учредителя и собственника имущества осуществляет Администрация города Симферополя Республики Крым, 29500, Республика Крым, город Симферополь, улица Горького, 15.

Координацию и контроль за деятельностью осуществляет Муниципальное казенное учреждение Управление образования Администрации города Симферополя Республики Крым, 295034, Республика Крым, город Симферополь, бульвар Франко, 25.

### **Проектная мощность:**

- При строительстве – 92 человека, согласно СанПиН 2.4.1.3049-13 и СП 2.4.3648-20 (с учетом специализации) должна составлять - 48 воспитанников.

В микрорайоне детского сада находятся МБОУ «Школа-сад №38», МБОУС (К) ОШ «НАДЕЖДА» г.Симферополя.

### СТРУКТУРА И ОРГАНЫ УПРАВЛЕНИЯ

**Учредитель:** Управление образования Администрации города Симферополя Республики Крым

**Официальный сайт:** Управление образования <http://edu.simadm.ru>

**Местонахождение:** 295000, Российская Федерация, Республика Крым, город Симферополь, бульвар Франко, 25

**Заместитель главы администрации - начальник управления образования администрации города:** Сухина Татьяна Ивановна

**Контактный телефон:** 27-32-80

**Адрес электронной почты:** [simferopol.crimea@edu.ru](mailto:simferopol.crimea@edu.ru)

В своей деятельности Учреждение руководствуется Федеральным законом от 29 декабря 2012 г. N 273-ФЗ "Об образовании в Российской Федерации", Приказом Министерства образования и науки Российской Федерации (Минобрнауки России) от 30 августа 2013 г. N 1014 г. Москва "Об утверждении Порядка организации и осуществления образовательной деятельности по основным общеобразовательным программам - образовательным программам дошкольного образования", Приказом Министерства просвещения РФ от 21 января 2019 г. № 32 "О внесении изменений в Порядок организации и осуществления образовательной деятельности по основным общеобразовательным программам - образовательным программам дошкольного образования, утвержденный приказом Министерства образования и науки Российской Федерации от 30 августа 2013 г. N 1014 г. Москва".

Федерации от 30 августа 2013 г. № 1014”, законодательством Российской Федерации, Республики Крым и города Симферополя, нормативными правовыми актами органов, осуществляющих управление в сфере образования, Уставом.

- Устав, утвержденный Постановлением Администрации города Симферополя №4615 от 24.09.2018г.
- Свидетельство о государственной регистрации юридического лица ОГРН 1149102182327 от 31.12.2014года, (серия 91 №000021074.);
- Свидетельство о постановке на учет российской организации в налоговом органе по месту нахождения Инспекция Федеральной налоговой службы по г. Симферополю 9102, присвоен ИНН 9102066462 / КПП 910201001
- Лицензия на осуществление образовательной деятельности № 0614 от 29.07.2016 г., предоставленная на основании решения приказа Министерства образования, науки и молодёжи Республики Крым от 29.07.2016 г. № 2680.
- Коллективный договор МБДОУ №37 «Гвоздичка» г. Симферополя;
- Адаптированная основная образовательная программа МБДОУ № 37 «Гвоздичка» г. Симферополя.

Тип учреждения – «Детский сад компенсирующего вида № 37 «Гвоздичка» для детей с нарушением опорно-двигательного аппарата.

Образовательная деятельность в 2020 году проводилась на русском языке.

В 2020 году функционировало 6 дошкольных групп; из них: 2 группы младшего возраста, 2 группы среднего возраста, 1 группа старшего возраста и 1 подготовительная к школе группа.

Режим работы групп составлял:

**с 7.30 – 18.00** группы:

- «Ромашка» (с 3-х до 4-х),
- «Незабудка» (с 4-х до 5-ти),
- «Лилия» - (с 5-ти до 6-ти),
- «Колокольчик» (с 6 до 7(8)-ми),

**с 7.00 - 19.00** группа:

- «Ландыш» (с 4-х до 5-ти).

#### Списочный состав на 31.12.2020г.

Групп по плану	Мест по плану	Фактическое количество детей	Количество детей и групп			
			с 3 до 4 лет	с 4 до 5 лет	с 5 до 6 лет	с 6 до 7(8) лет
			<i>2 группы</i>	<i>2 группы</i>	<i>1 группа</i>	<i>1 группа</i>
6	92	103	26	36	21	20

Муниципальное бюджетное дошкольное образовательное учреждение «Детский сад компенсирующего вида № 37 «Гвоздичка» муниципального образования городской округ Симферополь Республики Крым реализует основные задачи дошкольного образования: охрана жизни и укрепление физического и психического здоровья детей; обеспечение познавательного, социально-коммуникативного, речевого, художественно-эстетического и физического развития воспитанников. Дошкольное учреждение предоставляет образовательные и коррекционно-профилактические услуги. При необходимости дети получают сеансы массажа, занятия лечебной физкультурой, коррекционно-логопедическую и психологическую помощь. В детском саду широко проводится физкультурно-оздоровительная работа, закаливание.

## **Возрастные и индивидуальные особенности контингента детей**

Учреждение посещают дети от 3-х до 7(8)-и лет с нарушением опорно-двигательного аппарата. Все группы компенсирующей направленности комплектуются на основе социального заказа, потребностей родителей воспитанников и на основе коллегиального заключения территориальной психолого-медико-педагогической комиссии.

### **Вариативное образование представлено следующими группами:**

**Адаптационная группа:** для детей младших групп, которая организуется ежегодно для поступающих в дошкольное учреждение детей от 3 до 4 лет, для осуществления подготовки к посещению детьми дошкольного учреждения, более ранней социализации и снижения рисков при привыкании детей к условиям дошкольного учреждения, а также создания комфортных эмоциональных условий для малышей. Режим посещения данной группы – до 3 часов путем включения в группу младшего возраста в тот промежуток времени, когда дети не спят и не принимают пищу. Посещение организуется ежедневно в утренние или вечерние часы, с учетом пожеланий родителей и возможностей детей.

**Консультативный пункт:** для родителей специалистами консультативного пункта проводятся индивидуальные и групповые консультации по повышению уровня грамотности в вопросах образования и расширения представлений в сфере педагогических и специальных знаний.

Консультативная работа проводится в присутствии родителей (законных представителей), по окончании консультации выдаются устные рекомендации специалиста.

**Логопедическое сопровождение:** функционирует для детей с нарушением опорно-двигательного аппарата, имеющих речевые патологии, а также обеспечивает консультативную помощь воспитателям и родителям по развитию и коррекции речи воспитанников. Основными задачами логопедического сопровождения в МБДОУ является комплексное логопедическое воздействие и сопровождение ребенка с ограниченными возможностями здоровья, имеющих речевые нарушения в детском саду. Для коррекции речи зачисляются дети с фонетическими нарушениями, фонетическим недоразвитием речи (ФНР) и фонетико-фонематическим недоразвитием речи (ФФНР) и общее недоразвитие речи I-III уровня. Деятельность логопедического сопровождения предполагает системное воздействие, состоящее из нескольких взаимосвязанных этапов: диагностического, коррекционного и оценочно-контрольного.

Во время диагностического этапа происходит наблюдение за динамикой педагогического процесса, контроль за состоянием речи детей с нарушениями опорно-двигательного аппарата, раннее распознавание и выявление неблагоприятных тенденций, задержек и недостатков в развитии речи, составляется перспективный план коррекционной работы.

Коррекционный этап включает в себя постановку нарушенных звуков, их автоматизацию и дифференциацию. Параллельно с этим решаются задачи, связанные с формированием и развитием фонематического восприятия и лексико-грамматического строя речи. Непосредственная коррекционная работа с детьми проводится на фронтальных, подгрупповых и индивидуальных занятиях. После постановки звука наступает этап его автоматизации в словах, фразах, стихах и текстах. Продолжительность постановки звуков и их автоматизации может быть различной, и зависит от сложности нарушения.

По окончании коррекционного этапа ребенок переходит в группу динамического наблюдения, т.е. наступает оценочно-контрольный этап, во время которого логопедом и воспитателями отслеживается процесс автоматизации звука в разговорной речи.

## **Социальный заказ, образовательные потребности родителей**

На основе заказа родителей функционируют группы: 5 групп – 10,5-ти часового режима; 1- группа - 12 часового режима, которые посещают дети от 3-х до 7(8)-и лет, где

осуществляется присмотр и уход за детьми, и реализация адаптированной основной образовательной программы МБДОУ №37 «Гвоздичка» г. Симферополя.

Учитываются ожидания и потребности школы. Для учителей начальной школы значимыми являются вопросы общей готовности ребенка – выпускника МБДОУ к обучению в школе, его общее физическое развитие, крепкое здоровье и творческие проявления, которыми обладают выпускники учреждения.

### СИСТЕМА УПРАВЛЕНИЯ ДОУ

Управление детским садом строится на принципах самоуправления коллектива и единоначалия, обеспечивающих государственно-общественный характер управления детским садом.

Управление детским садом строится на принципах самоуправления коллектива и единоначалия, обеспечивающих государственно-общественный характер управления детским садом.

Управляющая система состоит из двух структур, деятельность которых регламентируется Уставом ДОУ и соответствующими положениями:

**I структура** – общественное управление:

- реализация государственной, городской политики в области дошкольного образования;
- определение направлений образовательной деятельности, разработка программы развития Учреждения;
- внедрение в практику работы Учреждения достижений педагогической науки, передового педагогического опыта;
- повышение профессионального мастерства, развитие творческой активности педагогических работников Учреждения.

В состав общественного управления входят:

- педагогический совет;
- общее собрание трудового коллектива;
- родительский комитет.

**II структура** - административное управление, имеющее многоуровневую структуру.

1 уровень - заведующий ДОУ

Управленческая деятельность заведующего обеспечивает:

- материальные;
- организационные;
- правовые - социально;
- психологические условия для реализации функции управления образовательным процессом в ДОУ.

Объект управления заведующего – весь коллектив.

Распоряжения заведующего обязательны для всех участников образовательного процесса.

2 уровень - управления осуществляется старшим воспитателем, заведующим хозяйственной частью, воспитателями, специалистами, обслуживающим персоналом.

Объект управления – часть коллектива согласно функциональным обязанностям, дети и их родители.

Общее собрание трудового коллектива:

Общее собрание трудового коллектива – коллегиальный орган самоуправления, объединяющий всех работников ДОУ, осуществляющих свою деятельность на основе трудового договора. Общее собрание осуществляет общее руководство учреждением, представляет полномочия трудового коллектива. Решения Общего собрания, принятые в пределах его полномочий и в соответствии с законодательством, обязательны для исполнения администрацией, всеми членами коллектива.

### Педагогический совет ДОУ:

Педагогический совет — постоянно действующий коллегиальный орган управления педагогической деятельностью Учреждения, действующий в целях развития и совершенствования образовательного и воспитательного процесса, повышения профессионального мастерства педагогических работников.

Главными задачами Педагогического совета являются:

- реализация государственной, городской политики в области дошкольного образования;
- определение направлений образовательной деятельности, разработка программы развития Учреждения;
- внедрение в практику работы Учреждения достижений педагогической науки, передового педагогического опыта;
- повышение профессионального мастерства, развитие творческой активности педагогических работников Учреждения.

### Родительский комитет:

Родительский комитет создается в целях обеспечения постоянной и систематической связи детского сада с родителями. Задача всестороннего развития детей дошкольного возраста, стоящая перед детскими учреждениями, может быть успешно решена только при тесном сотрудничестве педагогов и родителей.

Родительский комитет как представительный орган родительской общественности призван помогать детскому саду в его работе и организовывать выполнение всеми родителями законных требований дошкольного учреждения. В Совет родителей входят все председатели групповых родительских комитетов.

Формы работы родительского комитета:

- совместные заседания;
- родительские собрания;
- участие в работе педсоветов;
- дни открытых дверей;
- дни здоровья;
- совместные праздники и досуги с детьми.

### Попечительский совет:

Основными задачами Попечительского совета являются:

- сотрудничество с органами государственной власти Российской Федерации, органами государственной власти Республики Крым, местного самоуправления, организациями независимо от форм собственности, а также физическими лицами, направленное на улучшение условий функционирования Образовательного учреждения;
- содействие улучшению материально-технической, культурной, спортивной, оздоровительной и иных баз Образовательного учреждения;
- содействие привлечению дополнительных источников финансирования Образовательного учреждения;
- содействие организации и проведению мероприятий, направленных на охрану жизни и здоровья воспитанников, работников Образовательного учреждения;
- организация досуга и оздоровления участников образовательного процесса;
- содействие социально-правовой защите участников образовательного процесса Образовательного учреждения;

Организационной формой работы Попечительского совета являются заседания, которые проводятся по мере необходимости, но не реже двух раз в год.

## СОДЕРЖАНИЕ И РЕЗУЛЬТАТЫ ОБРАЗОВАТЕЛЬНОЙ ДЕЯТЕЛЬНОСТИ:

Работа дошкольного учреждения в 2020 году была направлена на выполнение цели: создание в ДОО гибкой системы, обеспечивающей доступность и качество образовательных услуг, отвечающей запросам родителей (законных представителей) и воспитанников. Осуществлялась согласно учебного, календарного учебного графика и годового планов, утвержденных педагогическим советом и согласованных с ДПО «ИМЦ», через реализацию выдвинутых педагогическим коллективом следующих задач:

1. Совершенствование роста профессиональной компетентности педагогов и специалистов ДОО в условиях реализации ФГОС ДО и внедрения Профстандарта.
2. Организация образовательной деятельности на основе приобщения воспитанников к традиционным отечественным духовно-нравственным ценностям прошлого и современности. Формирование общекультурной компетентности педагогов и воспитанников (организация культурных практик).
3. Обеспечение сохранения физического и психического здоровья, становления ценностей здорового образа жизни дошкольников.
4. Формирование и совершенствование речевых умений и навыков детей, имеющих нарушения ОДА, через вовлечение их в театрализованную деятельность.
5. Создание эффективных условий для развития индивидуальных способностей каждого ребенка в совместной с педагогом художественно-творческой деятельности.

Система педагогической работы включает в себя взаимодействие педагогов и специалистов МБДОУ, организацию развивающей предметно - пространственной среды; организацию образовательной деятельности, включающую проведение интегрированных коррекционно-развивающих занятий; вовлечение родителей в образовательный процесс.

Кроме того, МБДОУ работает над содержанием регионального компонента, которое направлено на достижение целей формирования у детей интереса и ценностного отношения к родному городу через:

- формирование любви к своему городу, чувства гордости за него;
- формирование нравственных понятий и этики поведения симферопольца в условиях семейного социума;
- формирование общих представлений о различных видах национального, в т. ч. Симферопольских достопримечательностей, искусства – архитектуры, живописи, народного фольклора, музыки и театра;
- планомерное воспитание в детях толерантности к культурному наследию разных народов, патриотических и нравственно-эстетических чувств, направленных на развитие эмоционального, бережного отношения к родным местам, историческому прошлому, мировому культурному наследию.

Для реализации федерального государственного стандарта дошкольного образования педагоги МБДОУ используют современные педагогические технологии:

- здоровьесберегающие технологии;
- технологии проектной деятельности;
- технология исследовательской деятельности;
- информационно-коммуникационные технологии;
- личностно-ориентированные технологии;
- технологии портфолио дошкольника и воспитателя;
- игровые технологии;
- технологию «ТРИЗ», мнемотехники и др.

В качестве приоритетной проблематики, которая охватывает организацию всех направлений воспитательно-образовательной работы в дошкольном образовательном учреждении является усовершенствование условий для коррекционно-оздоровительной работы с детьми с особенностями психофизического развития, охраны и укрепления их



здоровья, а также развитие творческого потенциала и формирование интереса к инновационной деятельности педагогов МБДОУ №37 «Гвоздичка» г. Симферополя.

Использование различных средств физического воспитания в комплексе: рациональный режим, питание, закаливание (в повседневной жизни) и движение (утренняя гимнастика, развивающие, коррекционно-профилактические упражнения, спортивные досуги, игры) позволило выстроить систему коррекционно-развивающей работы с воспитанниками. Большое внимание уделялось профилактике заболеваний опорно-двигательного аппарата: в соответствии с основным диагнозом, показаниями и противопоказаниями. С детьми проводились занятия по физической культуре, включающие коррекционные упражнения, ЛФК, массаж.

Также оптимальным условием для сохранения, укрепления здоровья, профилактики заболеваний опорно-двигательного аппарата у детей является систематическое использование в работе инновационных технологий, таких как:

- авторская здоровьесберегающая технология Н.Н.Ефименко;
- горизонтально-пластический балет по авторской программе Н.Н. Ефименко;
- игровое тестирование детей в норме и при патологии по авторской технологии Н.Н. Ефименко
- логопедическая ритмика
- уникальная методика дыхательных упражнений по А.Н. Стрельниковой, которая восстанавливает нарушенное носовое дыхание, улучшает дренажную функцию легких, положительно влияет на обменные процессы, повышает общую сопротивляемость организма, его тонус, улучшает нервно-психическое состояние.

Для наиболее эффективной организации оздоровительных и профилактических мероприятий используется мониторинг состояния здоровья воспитанников, что важно для своевременного выявления отклонений. А с целью сокращения сроков адаптации вновь поступивших детей организовано медико-педагогическое сопровождение с учетом возраста, состояния здоровья, индивидуальных особенностей ребенка. Анализ данных обследования используется для объективной оценки состояния здоровья детей и планирования работы специалистов МБДОУ.

Таким образом, специфика организации физкультурно-оздоровительной работы с детьми заключается в совместной коррекционно-обучающей деятельности воспитателя, учителя-логопеда, инструктора по физической культуре и ЛФК, музыкального руководителя, педагога-психолога.

Перед ними стоят задачи не только научить детей различным видам движений, привить определенные качества, научить ориентироваться в пространстве, координации движений, но и провести коррекцию различных речевых дефектов и недостатков. Этой работе помогает умело подобранный речевой материал, используемый во всех режимных моментах двигательной и творческой деятельности детей.

Разработанная в детском саду модель коррекционно - воспитательной работы носит непрерывный, комплексный и системный характер, что способствует накоплению количественных и качественных показателей.

## **РЕЗУЛЬТАТЫ РЕАЛИЗАЦИИ ЦЕЛЕВЫХ ОРИЕНТИРОВ ООП ДО**

В течение учебного года проводился мониторинг промежуточных результатов освоения детьми основных разделов образовательной программы.

Педагогическая диагностика (мониторинг) освоения детьми целевых ориентиров основной образовательной программы дошкольного образования основывается на анализе достижения детьми промежуточных и итоговых результатов освоения ООП МБДОУ № 37 «Гвоздичка» г.Симферополя, представленных в виде целевых ориентиров (социально-нормативных возрастных характеристик возможных достижений ребенка).

Результаты педагогической диагностики (мониторинга) использовались исключительно для решения следующих образовательных задач:

- 1) индивидуализации образования (в том числе поддержки ребёнка, построения его образовательной траектории или профессиональной коррекции особенностей его развития);
- 2) оптимизации работы с группой детей. (ФГОС ДО п. 3.2.3.)

Проходит при тщательном планировании всех этапов работы и оптимальном распределении обязанностей между всеми специалистами МБДОУ и с письменного согласия родителей детей, посещающих МБДОУ.

Благодаря системе мониторинга, промежуточные результаты раскрывают положительную динамику усвоения детьми знаний об окружающем мире, о Родине и малой Родине - Крыме, формирования основных математических понятий, развития речи. Большинство детей показали достаточный уровень (соответствующий возрасту) интеллектуального развития. Дети с достаточным уровнем развития умеют задавать вопросы, делать простые умозаключения, решать простейшие логические задачи.

Диагностика проводилась с целью оптимизации образовательного процесса в дошкольном учреждении. Это достигается путем использования общепринятых критериев развития детей и уровневый подход к оценке достижений ребенка по принципу: чем ниже балл, тем больше проблем в развитии ребенка или организации педагогического процесса в группах детей.

Результаты диагностики усвоения детьми разделов программы определяются тремя уровнями:

- низкий (ребенок не справляется с заданием самостоятельно, даже с небольшой помощью воспитателя),
- средний (ребенок справляется с заданием с небольшой помощью воспитателя),
- высокий (ребенок самостоятельно справляется с предложенным заданием).

Система мониторинга содержит 4 образовательные области, соответствующие Федеральному государственному образовательному стандарту дошкольного образования, приказ Министерства образования и науки № 1155 от 17 октября 2013 года: «Социально - коммуникативное развитие», «Познавательное развитие», «Речевое развитие», «Художественно - эстетическое развитие», что позволяет комплексно оценить качество образовательной деятельности в группах и при необходимости индивидуализировать его для достижения достаточного уровня освоения каждым ребенком содержания образовательной программы учреждения. Оценка педагогического процесса связана с уровнем овладения каждым ребенком необходимыми навыками и умениями по образовательным областям:

Двухступенчатая система мониторинга позволяет оперативно выделять детей с проблемами в развитии, а также определять трудности реализации программного содержания в каждой конкретной группе, т. е. оперативно осуществлять психолого-методическую поддержку педагогов. Нормативными вариантами развития можно считать средние значения по каждому ребенку или общегрупповому параметру развития больше 3,8. Эти же параметры в интервале средних значений от 2,3 до 3,7 можно считать показателями проблем в развитии ребенка социального и/или органического генеза. Средние значения менее 2,2 будут свидетельствовать о выраженном несоответствии развития ребенка возрасту. Чтобы определить уровень образовательного процесса, приводим интервалы: низкий – менее 2,2 средний – 2,3 - 3,7 высокий – больше 3,8. Наличие математической обработки результатов мониторинга уровней овладения детьми необходимыми навыками и умениями по образовательным областям обусловлено квалификационными требованиями к современному педагогу и необходимостью учета промежуточных результатов освоения каждым ребенком образовательной программы

дошкольного образования. В июне -июле 2020 года в МБДОУ №37 «Гвоздичка» охвачены мониторинговым исследованием 98 воспитанников.

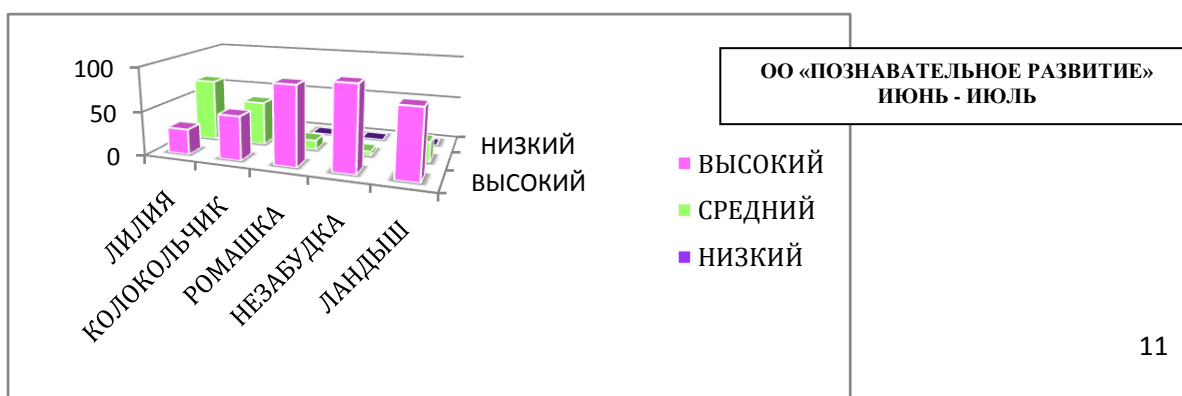
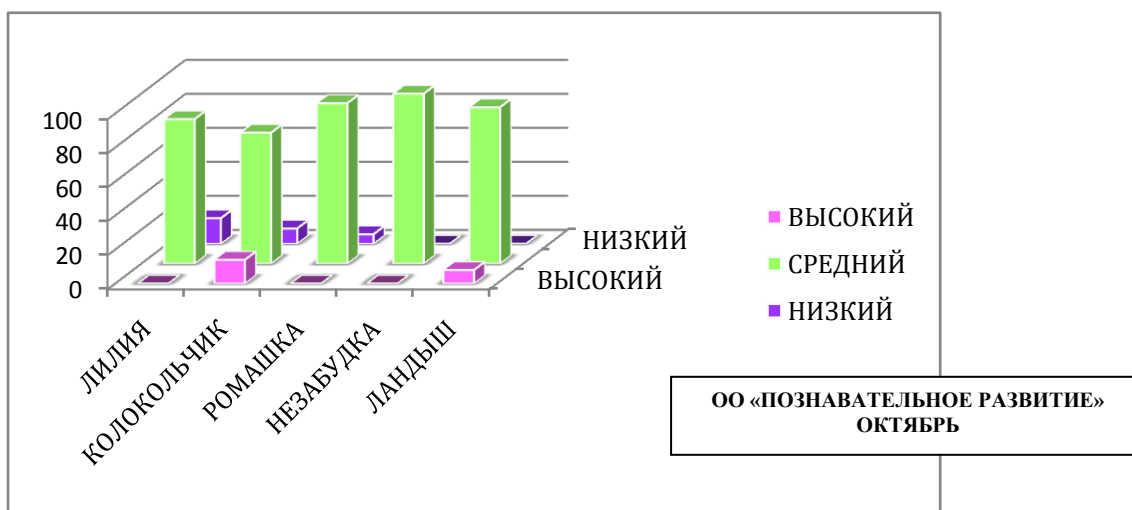
**Результаты познавательного развития детей дошкольного возраста по методике Верещагиной Н.В.**

**Образовательная область «Познавательное развитие»  
ОКТАБРЬ**

Уровни	«Лилия»	«Колокольчик»	«Ромашка»	«Незабудка»	«Ландыш»
<b>высокий</b>	0%	14%	0%	0%	8%
<b>средний</b>	85%	77%	94,4%	100%	92%
<b>низкий</b>	15%	9%	5,6%	0%	0%
Всего детей (чел.)	21	22	18	11	11

**ИЮНЬ - ИЮЛЬ**

Уровни	«Лилия»	«Колокольчик»	«Ромашка»	«Незабудка»	«Ландыш»
<b>высокий</b>	29%	50%	89%	95%	77%
<b>средний</b>	71%	50%	11%	5%	23%
<b>низкий</b>	0%	0%	0%	0%	0%
Всего детей (чел.)	21	21	18	19	19

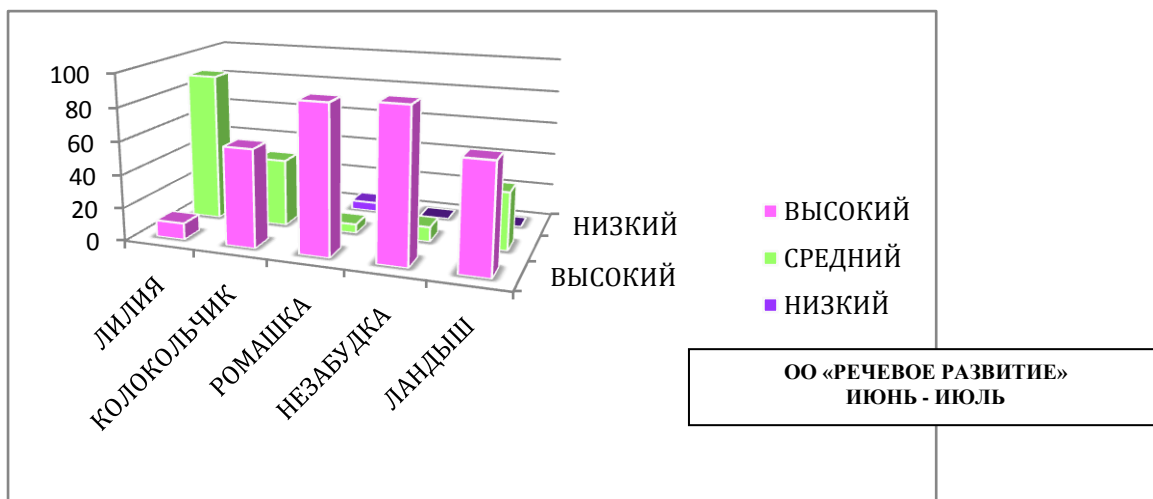
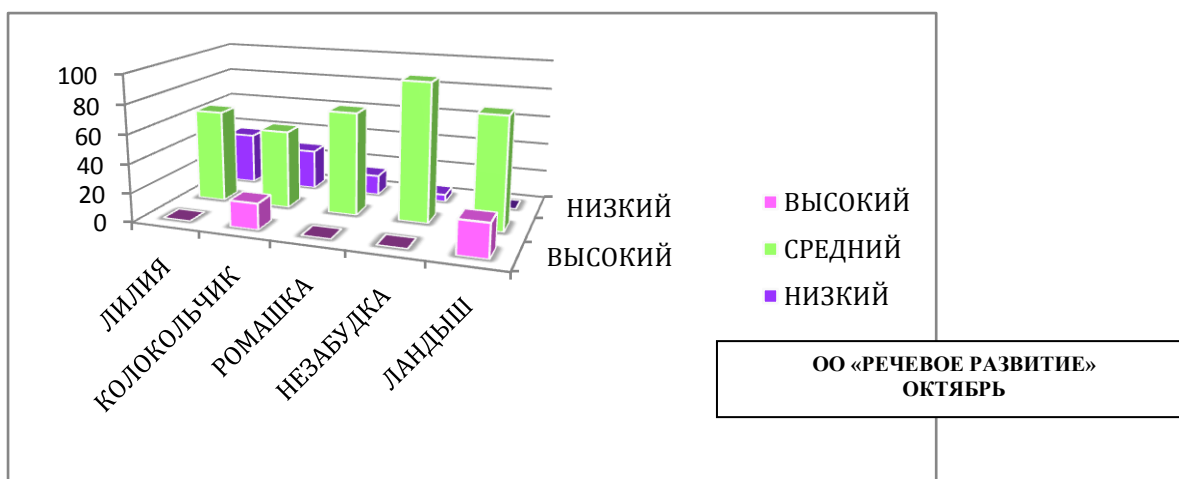


**Образовательная область «Речевое развитие»  
ОКТАБРЬ**

Уровни	«Лилия»	«Колокольчик»	«Ромашка»	«Незабудка»	«Ландыш»
<b>высокий</b>	0%	18%	0%	0%	23%
<b>средний</b>	64%	54%	71%	95%	77%
<b>низкий</b>	36%	28%	14%	5%	0%
Всего детей (чел.)	21	22	18	11	11

**ИЮНЬ - ИЮЛЬ**

Уровни	«Лилия»	«Колокольчик»	«Ромашка»	«Незабудка»	«Ландыш»
<b>высокий</b>	10%	59,1%	89%	91%	65%
<b>средний</b>	90%	40,9%	5,5%	9%	35%
<b>низкий</b>	0%	0%	5,5%	0%	0%
Всего детей (чел.)	21	21	18	19	19

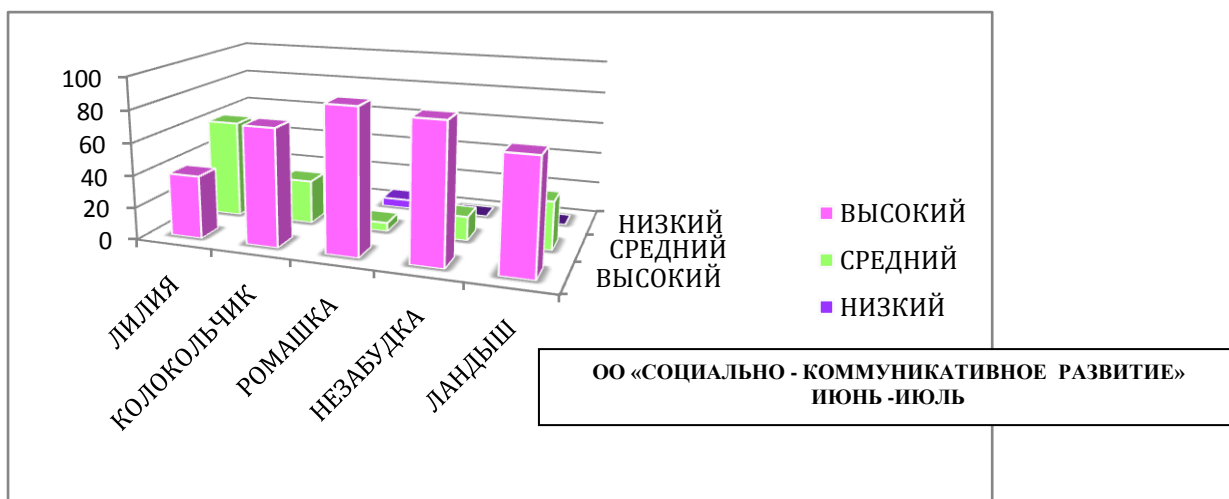
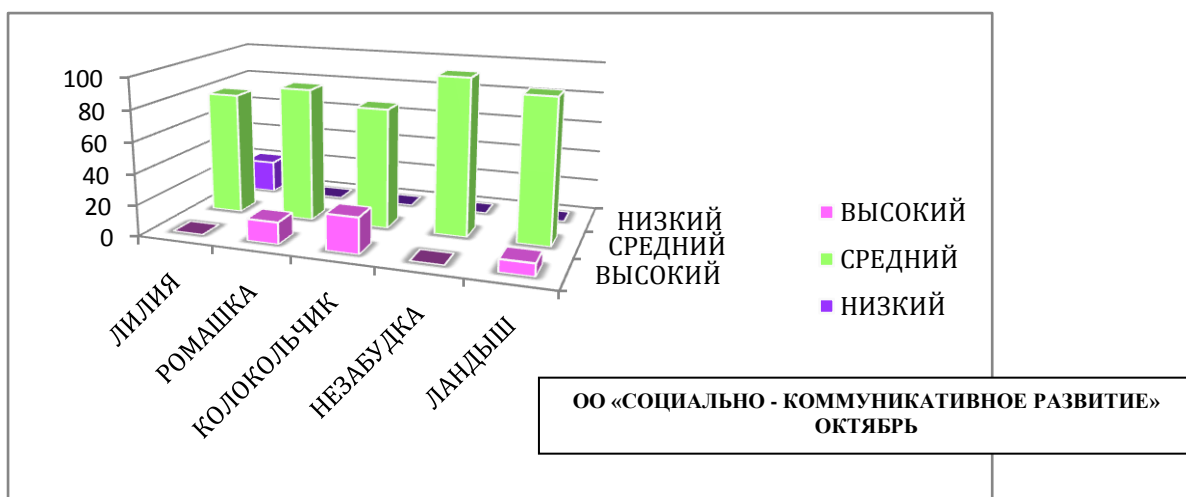


**Образовательная область «Социально - коммуникативное развитие»**  
**ОКТАБРЬ**

Уровни	«Лилия»	«Колокольчик»	«Ромашка»	«Незабудка»	«Ландыш»
<b>высокий</b>	0%	23%	14%	0%	8%
<b>средний</b>	79%	77%	86%	100%	92%
<b>низкий</b>	21%	0%	0%	0%	0%
Всего детей (чел.)	21	22	18	11	11

**ИЮНЬ - ИЮЛЬ**

Уровни	«Лилия»	«Колокольчик»	«Ромашка»	«Незабудка»	«Ландыш»
<b>высокий</b>	39%	72,7%	89%	85%	70%
<b>средний</b>	61%	27,3%	5,5%	15%	30%
<b>низкий</b>	0%	0%	5,5%	0%	0%
Всего детей (чел.)	21	21	18	19	19



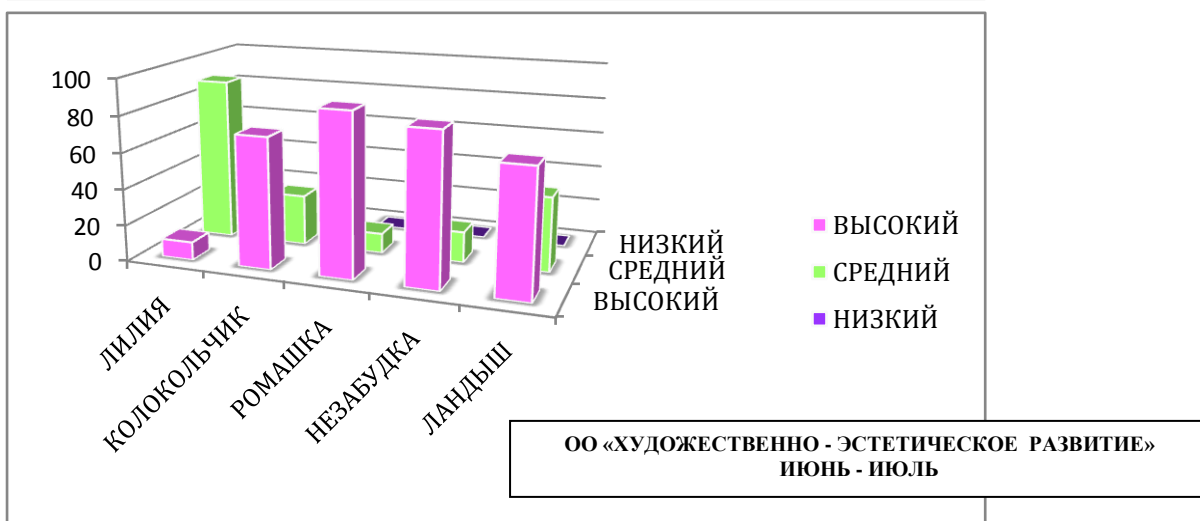
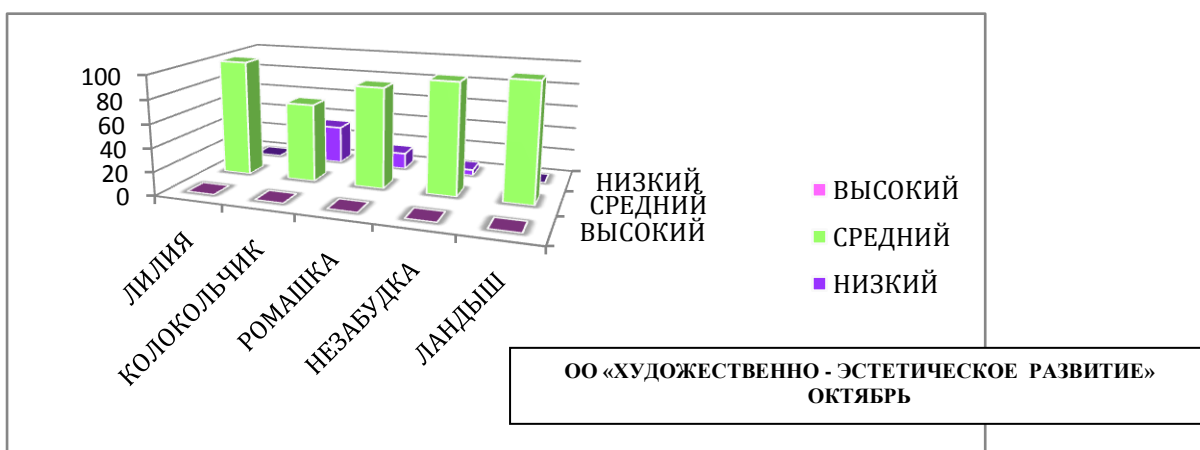
**Образовательная область «Художественно - эстетическое развитие»**

## ОКТАБРЬ

Уровни	«Лилия»	«Колокольчик»	«Ромашка»	«Незабудка»	«Ландыш»
высокий	0%	0%	0%	0%	0%
средний	100%	67%	86%	95%	100%
низкий	0%	33%	14%	5%	0%
Всего детей (чел.)	21	22	18	11	11

## ИЮНЬ - ИЮЛЬ

Уровни	«Лилия»	«Колокольчик»	«Ромашка»	«Незабудка»	«Ландыш»
высокий	10%	72%	89%	83%	69%
средний	90%	28%	11%	17%	41%
низкий	0%	0%	0%	0%	0%
Всего детей (чел.)	21	21	18	19	19

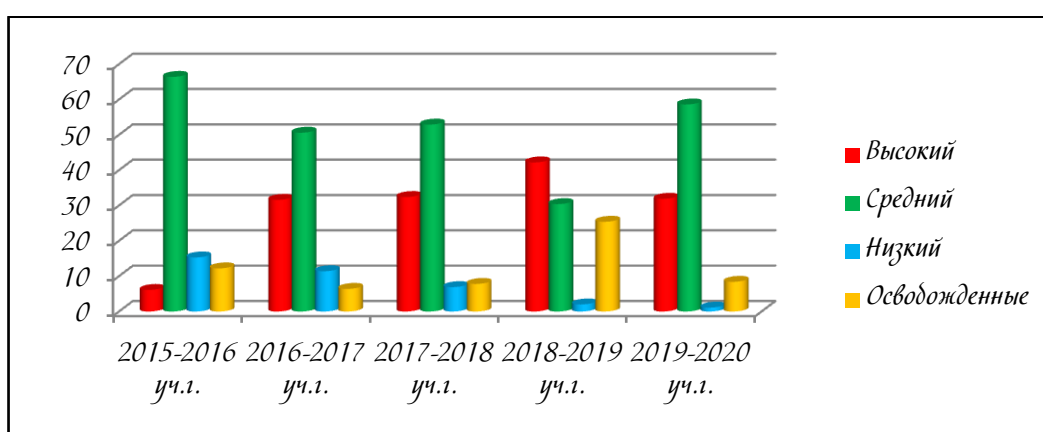


Таким образом, проанализировав диаграммы результатов диагностики детей можно сделать вывод о высоком актуальном уровне познавательного развития детей.

Сравнительные диаграммы показывают, что продуктивная, комплексная работа педагогов группы, а также коррекционно-развивающая работа специалистов дошкольного учреждения способствовали развитию познавательной деятельности у воспитанников.

**Результаты эффективности работы с детьми по физическому развитию по сравнению с 2015-2016 г.г., 2016-2017 г.г., 2017-2018 г.г., 2018-2019 г.г. 2019-2020г.г.**

<b>Уровень физической готовности и физического развития</b>	<b>2015-2016 в %</b>	<b>2016-2017 в %</b>	<b>2017-2018 в %</b>	<b>2018-2019 в %</b>	<b>2019-2020 в %</b>
Высокий	6,1	31,6	32,4	42,2	31,9
Средний	66,4	50,6	52,9	30,4	58,6
Низкий	15,3	11,4	6,9	2,0	1,1
Освобожденные	12,2	6,4	7,8	25,4	8,4



По итогам воспитанники МБДОУ, достигли стабильные положительные результаты в освоении основными видами движений и уровня физического развития. Владеют главными элементами техники большинства движений.

Выполняют основные движения, общеразвивающие упражнения, соблюдают направление, основную форму и последовательность действий, действуют в соответствии с указаниями в общем ритме и темпе, с желанием включаются и осваивают новые разнообразные движения, соблюдают правила в подвижных играх.

Педагогом - психологом, учителями-логопедами и инструктором по лечебной физкультуре проводилась работа с родителями, детьми и воспитателями групп младшего дошкольного возраста. Вследствие благоприятного эмоционально-психологического климата в коллективе и взаимодействии взрослых с детьми адаптация прошла быстро и безболезненно.

В начале учебного года велась работа с детьми младшего дошкольного возраста по адаптации детей к условиям детского сада. Во время адаптации оказывалась психологическая поддержка всем участникам учебно-воспитательного процесса. Работа по адаптации детей к МБДОУ строилась исходя из конкретной ситуации (трудностей у ребенка, эмоциональных проявлений, поведенческих реакций). С целью помощи детям и их родителям в период адаптации был реализован краткосрочный проект «Первый раз в детский сад». В рамках данного проекта решались следующие задачи:

- преодоление стрессовых состояний у детей в период адаптации,
- обучение воспитателей методам проведения НОД в адаптационный период с учетом индивидуальных особенностей каждого ребенка,
- формирование активной позиции родителей по отношению к процессу адаптации детей,

- определение возможности создания наиболее оптимальных условий для прохождения ребенком адаптационного периода.

Параллельно с решением основных задач решались задачи комплексного развития детей (снятие эмоционального и мышечного напряжения, развитие навыков взаимодействия друг с другом, развитие компонентов познавательной сферы, игровых навыков, произвольного поведения, развитие индивидуальных особенностей и творческого потенциала каждого ребенка как субъекта отношений с людьми, миром и самим собой).

Проводились адаптационные игры; организовывались консультации с родителями и педагогами по вопросам помощи ребёнку в период адаптации к детскому саду. В период адаптации детей к детскому саду велось фронтальное наблюдение за детьми в группах, на прогулке, во время занятий. Было проведено анкетирование родителей, заполнение листов педагогической и психологической адаптации на каждого ребёнка. В работе с детьми использовались методы игровой деятельности, тактильный контакт и т.д. (Л.С Роньжина «Занятия психолога с детьми 2-4 лет в период адаптации к дошкольному учреждению»).

Психологическое консультирование в конкретных условиях рассматривалось как совокупность процедур, направленных на помощь субъектам учебно-воспитательного процесса (воспитанникам, педагогам, родителям) в разрешении возникающих проблем.

#### Диагностическая работа

В процессе диагностики использовались методы как высокого уровня формализации (тесты, проективные техники) так и мало формализованные методы (наблюдение, опрос, беседа, анализ продуктов деятельности). В равной мере использовались групповые и индивидуальные формы обследования воспитанников.

В результате проведенной совместной работы специалистов МБДОУ и родителей были достигнуты следующие положительные результаты:

Общее кол-во детей	Легкая		Средняя		Тяжелая	
	Кол-во	%	Кол-во	%	Кол -во	%
32	22	69	10	31	-	-

В сравнении с первоначальным прогнозом степени адаптации отмечаются благоприятные изменения:



Анализ собранных материалов позволяет сформулировать вывод о том, что успешная адаптация вновь прибывших детей к условиям МБДОУ, будет в том случае если:

- будут проведены совместные консультации, беседы с педагогами и родителями ;
- будут учтены психические и физические особенности ребёнка, с учетом эмоционального настроения и состояния его здоровья;



- будут создаваться благоприятные условия для комфортного пребывания ребёнка в детском саду.

Все изложенное выше позволяет сделать вывод о педагогической эффективности охарактеризованного комплексного подхода к решению проблемы адаптации.

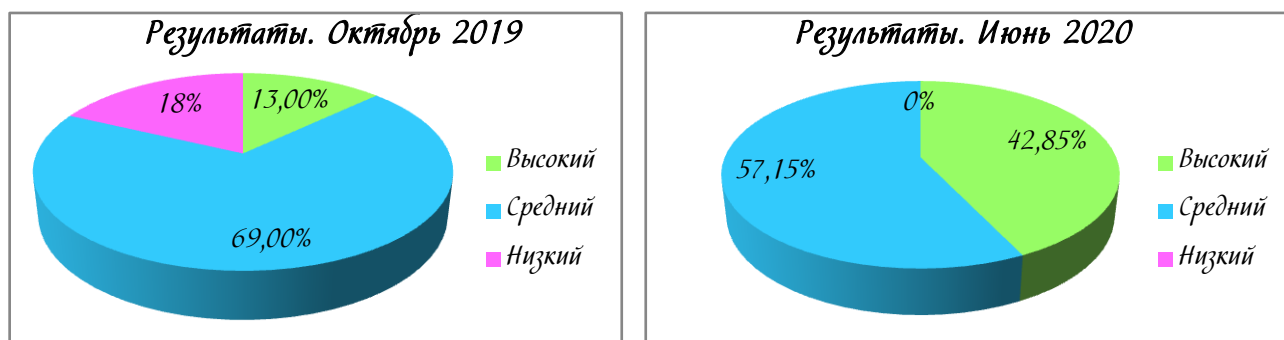
Анализ результатов адаптации детей к условиям МБДОУ указывает на то, что в дошкольном учреждении создана атмосфера психологического комфорта, реализуется гибкий подход к организации жизнедеятельности вновь поступающих детей. Большинство детей своевременно приучаются к распорядку дня, испытывают потребность в самостоятельной двигательной активности, у них развиваются навыки самообслуживания. Количество детей с лёгкой степенью адаптации к условиям МБДОУ стабильно. А проект «Первый раз в детский сад» зарекомендовал себя как один из успешных методов совместной эффективной деятельности всех участников образовательного процесса в решении вопросов, возникающих в адаптационный период.

### Диагностика готовности к школе в подготовительной группе

Первичный мониторинг уровня учебной готовности дошкольников к обучению в школе проводился с 14.10.2019 г. по 29.10.2019 г. среди воспитанников подготовительных групп. В мониторинговом исследовании приняли участие 18 воспитанников (100% охват). Итоговое обследование готовности детей к дальнейшему школьному обучению проходило с 15.06.2020 г по 29.06.2020 г. Итоговым обследованием были охвачены 14 воспитанников (77 % охват).

Данные диагностики были обработаны и представлены в протоколах диагностики и в сравнительной диаграмме по подготовительной к школе группе (результаты первичной и итоговой диагностики).

### Сравнительные результаты первичной и итоговой диагностики предпосылок учебной деятельности у детей 6-7 (8) лет группы №06 «Ромашка»



По результатам проведенного исследования проведены консультации с педагогами подготовительных групп и родителями, даны рекомендации по корректировке и совершенствованию методов, используемых для оптимизации процесса подготовки детей к дальнейшему обучению в школе.

Проведено более детальное изучение личностных и индивидуальных особенностей воспитанников, показавших средний уровень готовности и продолжен цикл коррекционно-развивающих занятий на основе программы В.Л. Шарохиной «Психологическая подготовка детей к школе» по следующим направлениям:

- ✓ Формирование познавательной активности и учебной мотивации детей;
- ✓ Развитие предпосылок к учебной деятельности (исполнительские способности, волевые качества, мотивация);

- ✓ Развитие навыков произвольной регуляции поведения, навыков общения со сверстниками и взрослыми;
- ✓ Развитие общей и мелкой моторики, графических навыков и т.д.

Подводя итоги, можно говорить о положительной динамике в интеллектуальной, мотивационной, личностной, волевой и функциональной готовности старших дошкольников к обучению в школе. Особого внимания заслуживает тот факт, что групповая работа по формированию эмоционально-позитивной мотивации к школьному обучению на примере терапевтических сказок Панфиловой «Лесная школа» дает хороший позитивный результат.

### Отчет об эффективности коррекционной работы, осуществляемой в рамках логопедического сопровождения за 2014 - 2020 учебные годы

Анализ работы педагогического коллектива по речевому развитию у детей с нарушением опорно-двигательного аппарата показал, что в процессе регулярного систематического проведения индивидуальных и подгрупповых занятий, использования разнообразных методов и способов расширяются и углубляются знания об окружающем, происходит развитие связной речи. В целом уровень речевого развития детей стабилен, что подтверждают результаты диагностики:

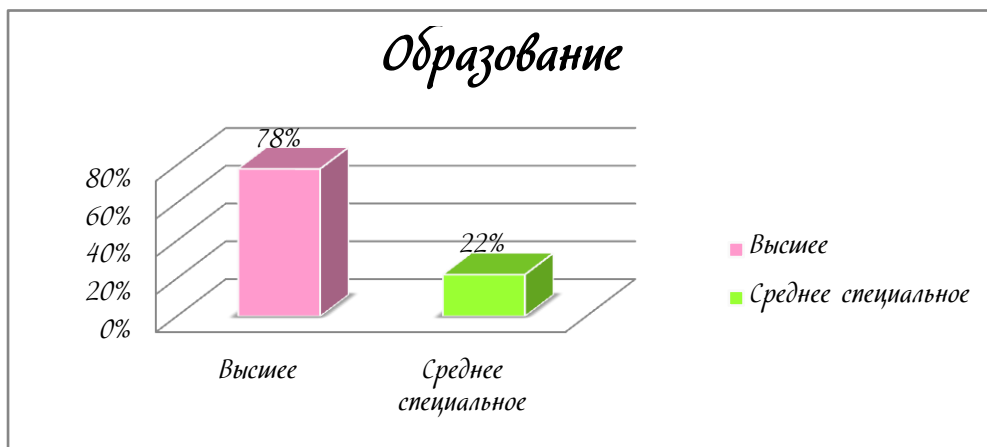
Учебный год	2014/2015	2015/2016	2016/2017	2017/2018	2018/2019	2019/2020
Поступило в школу:	17	26	31	18	25	19
- с хорошей речью	15	23	26	13	19	16
-со значительными улучшениями	2	3	5	5	6	3
- без значительных улучшений	--	--	-	-	-	-

1. Количество детей  
Обследовано: 92 чел.  
Нуждаются в коррекции: 67чел.  
Зачислено 58 человек, из них с ОНР- I ур – 7, ОНР- I- II ур - 8, ОНР-II ур – 9, ОНР II- III ур - 5,ОНР- III ур –22,ФФНР - 4, ФНР - 3.
2. Количество детей, выведенных с логопедических занятий с речью в норме – 16, с улучшением - 3.
3. Количество детей, нуждающихся в коррекционных занятиях в рамках логопедического сопровождения, на следующий учебный год – 32 человека.

№ п/п	Учебный год	Зачислено							Выведено			Оставлено						Выбыли из ДОУ	
		Всего	ОНР			ФФНР	ФНР	ЗРР	Всего	Норма	С улучшением	Всего	ОНР			ФФНР	ФНР		ЗРР
			I	II	III								I	II	III				
1.	2015/2016	56	12	15	19	3	4	3	14	11	3	41	5	10	17	5	4	-	1
2.	2016/2017	61	9	13	28	6	5	-	26	21	5	45	9	12	17	7	-	-	-
3.	2017/2018	62	7	16	24	13	1	1	20	15	5	40	2	13	18	7	-	-	2
4.	2018/2019	57	7	19	19	4	1	3	25	19	6	32	6	11	15	-	-	-	-
5.	2019/2020	58	15	14	22	4	3	-	11	8	3	46	9	15	16	5	10	-	19

## КАДРОВОЕ ОБЕСПЕЧЕНИЕ

Выполнение кадрового обеспечения в МБДОУ №37 «Гвоздичка» г. Симферополя осуществляется за счёт 100% укомплектованности штата квалифицированным педагогическим, административно-управленческим, вспомогательным и обслуживающим персоналом. Уровень квалификации педагогических работников имеет высокий образовательный ценз, т.к. педагогов с высшим педагогическим образованием трудится 14 человек, со средним специальным образованием – 4 человека.



В 2019/2020 учебном году прошли курсы повышения квалификации: Литвинова Л.Н., Турута О.Н., Чалкова Д.Э., Шереметьева Е.В., Перекрестова З.Н., Сейдаметова Л.Э.

### **Результаты аттестации педагогических кадров:**

В 2019/2020 учебном году аттестацию прошли учителя-логопеды Буракова Н.В., Мустафаева Л.С. им присвоена высшая квалификационная категория (Приказ МОН РК от 02.03.2020г. № 407), а также воспитатель Турута О.Н. - ей присвоена первая квалификационная категория (Приказ МОН РК от 02.04.2020г. №632)



Педагоги МБДОУ постоянно повышают свой профессиональный уровень квалификации: посещают методические объединения, знакомятся с опытом работы своих коллег и других дошкольных учреждений, приобретают и изучают новинки периодики и методической литературы. И все это в комплексе дает хороший результат в организации их педагогической деятельности и улучшении качества образования и воспитания дошкольников.

В работе с детьми педагоги ориентировались на целевые ориентиры, сформулированные в ООП ДО МБДОУ №37 «Гвоздичка» г. Симферополя. Методическая работа строилась с учетом рекомендаций управления образования, МБУ

ДПО «ИМЦ», ТПМПК и ЦПМПК, с согласованием программного материала по новым направлениям работы, с учетом полученных знаний на городских методических объединениях.

Педагоги МБДОУ объединяют свои усилия с усилиями узких специалистов, направленными на наиболее полную реализацию намеченных задач по воспитанию и развитию детей, объективно оценивают свою деятельность, учатся находить творческие приемы в работе коллег и адаптируют их опыт, преобразуют развивающую предметно-пространственную среду групп, осваивают инновационные педагогические технологии, стремятся к созданию в МБДОУ единого пространства общения детей, родителей и педагогов.

В 2020 году воспитанники и педагоги МБДОУ были активными участниками конкурсов и различных мероприятий:

- **Диплом I степени** муниципального этапа международного детского экологического форума «Зеленая планета» Спивак Артур;
- **Диплом III степени** муниципального этапа международного детского экологического форума «Зеленая планета» Литвинова Дарья;
- **Диплом III степени** муниципального этапа международного детского экологического форума «Зеленая планета» Небесный Кирилл;
- **Диплом III степени** муниципального этапа международного детского экологического форума «Зеленая планета» Каталимов Марк;
- **Грамота участника муниципального этапа** всероссийского конкурса профессионального мастерства «Воспитатель года России - 2020» Сейдаметова Ление Эдемовна.
- Васюкова Е.Ю. - занесена на **Доску Почета Крымской республиканской организации Профсоюза**. Постановление Президиума КРОП от 13.04.2020 №3.
- **Диплом лауреата I степени** 26 сезона Международного фестиваля мирового рекордсмена «Верность детству - 2019» в номинации «Театральное творчество» (от 3 до 8 лет) - Филатова Ева (**очное участие**)
- Международный игровой конкурс «Человек и природа. Домашние животные»
- Международный игровой конкурс «Человек и природа. Мир сказок»
- Васюкова Е.Ю. -член комиссии по комплектованию муниципальных бюджетных дошкольных образовательных учреждений г. Симферополя. Приказ УО от 04.04.2019г. №178 «Об утверждении Положения по комплектованию муниципальных бюджетных дошкольных образовательных учреждений»
- Буракова Н.В. - член комиссии по изучению организации логопедического сопровождения в образовательных учреждениях г. Симферополя. Приказ УО от 23.10.2019г № 496
- Гогунская В.А. - член жюри. Приказ Министерства образования, науки и молодежи Республики Крым от 29.04.2020г .№ 715 «О проведении конкурса дошкольных образовательных учреждений Республики Крым «Школа здоровья для маленьких крымчан» в 2020 году»
- Бартенева Т.В. - наставник молодого специалиста. Приказ УО от 17.10.2019 № 479
- Гогунская В.А.- наставник молодого специалиста. Приказ УО от 17.10.2019 № 479
- Гунарь М.В. - участник рабочей группы по подготовке конкурсантки республиканском этапе Всероссийского профессионального конкурса «Воспитатель года Росси в 2020 году». Приказ УО от 17 марта №192 «О создании рабочей группы».

Педагоги и специалисты дошкольного учреждения проводили и участвовали в мероприятиях города:

- Практико-ориентированный мастер-класс в рамках курсов переподготовки «Образование и педагогика» на базе МБДОУ №37 «Гвоздичка» г. Симферополя - Гунарь М.В., Гогунская В.А.
- Мастер-класс в рамках муниципального этапа Всероссийского конкурса «Воспитатель года России - 2020» - Гунарь М.В.
- Представление домашнего задания в рамках МО для воспитателей младших групп «Пуговичный мир» - воспитатель Турута О.Н.
- Представление домашнего задания в рамках Школы передового педагогического опыта (занятие №2) - Гунарь М.В.
- Представление опыта работы в рамках Форума педагогических работников ДОО Республики Крым - Гунарь М.В. (очное участие)
- Заочное участие в Ученом совете ГБОУ ДПО РК «КРИППО». Гунарь М.В. - автор Рецензии на Методические рекомендации «Экономическое воспитание детей дошкольного возраста посредством ознакомления с современным миром профессий»
- Выступление с докладом в ГБУ РК «Реабилитационный центр для детей и подростков с ограниченными возможностями» - Гунарь М.В. (очное участие)
- Выступление с докладом в ГБУ РК «Реабилитационный центр для детей и подростков с ограниченными возможностями» - Буракова Н.В. (очное участие)
- Педагогическая практика для слушателей КРИППО. (Профессиональная переподготовка. Логопеды /дефектологи) - база для проведения мероприятия. - «Взаимодействие специалистов в работе ДОУ компенсирующего вида»
- «Крымский фестиваль педагогических инициатив 2020» (заочное участие).

МБДОУ №37 «Гвоздичка» г. Симферополя является базовым дошкольным учреждением для прохождения практики студентами ГБОУ ВО РК «КИПУ» и ГБОУ ВО РК Инженерно-педагогический колледж «КИПУ». Студенты факультета психологии ФГАО ВО КФУ им. В.И. Вернадского проходят практику в ДОУ. Кроме этого МБДОУ №37 «Гвоздичка» тесно взаимодействует с ГБОУ ДПО КРИППО, ОГИБДД УМВД России по г.Симферополю, МБОУС(К)ОШ «Надежда», ТПМПК, Радио «Море», Ульяновским этнографическим музеем, «Крымконцертбюро», МБУ ДПО ИМЦ. Также в рамках сетевого взаимодействия на базе МБДОУ №37 «Гвоздичка» проводились выездные театральные представления театров «Фантазия», «Малыш», «Арлекино», «Буриме» и Планетария. Сетевое взаимодействие в рамках программы «Симферополь - культурная столица» с ГБУРГ КАТК, ГБУРГ «Симферопольский художественный музей», ГБУРГ «Крымский этнографический музей».

Таким образом, по результатам педагогической работы в 2019 учебном году можно сделать вывод, что задачи, поставленные перед педагогическим коллективом на учебный год, реализованы интегративно и методически разнопланово в полном объеме. Участие в конкурсах, сетевое взаимодействие и социальная активность педагогов подняли рейтинг дошкольного учреждения.

### **МАТЕРИАЛЬНО-ТЕХНИЧЕСКАЯ БАЗА**

В МБДОУ № 37 «Гвоздичка» г. Симферополя создана материально-техническая база для жизнеобеспечения и развития детей. Осуществляется работа по обогащению развивающей предметно-пространственной, игровой, коррекционной среды, которая обеспечивает реализацию программы дошкольного учреждения.

В МБДОУ функционируют:

- |   |   |
|---|---|
| <ul style="list-style-type: none"> <li>• медицинский кабинет;</li> <li>• музыкальный зал;</li> <li>• спортивный зал;</li> <li>• методический кабинет;</li> <li>• зал для занятий ЛФК</li> </ul> | <ul style="list-style-type: none"> <li>• логопедический кабинет;</li> <li>• кабинет педагога-психолога;</li> <li>• кабинет массажа;</li> <li>• 5 возрастных групп.</li> </ul> |
|---|---|

Все кабинеты и помещения оборудованы в соответствии с существующими требованиями.

Развивающая предметно-пространственная среда содержательно насыщена для каждого вида детской деятельности: игровой, познавательной, исследовательской, что позволяет развивать творческую и двигательную активность воспитанников.

В 2020 году значительно пополнилась материально-техническая база детского сада, приобретено оборудование для его оснащения:

- + сантехника
- + детская мебель
- + швейная машина
- + утюг
- + техническое оснащение кабинета педагога-психолога, ноутбук и принтер
- + шкафчики в раздевалки групп
- + детские одеяла
- + методически пособия
- + детские комплекты постельного белья.

Силами сотрудников детского сада ежегодно ведутся ремонтные работы на территории МБДОУ. Покрашено оборудование на спортивной площадке, прогулочных участках и выполнены разнообразные мелкие ремонтные работы. Проведены озеленительные работы - разбиты новые клумбы, посажены цветы и деревья.

Планируется пополнить:

- библиотечный фонд по всем образовательным областям ФГОС ДО;
- аудио и видео материалы отражающие региональный аспект;
- картотека методической копилки педагогов и специалистов МБДОУ;
- пополнение новыми речевыми и сенсорно-моторными играми.

Несмотря на то, что развивающая предметно – пространственная среда нашего учреждения соответствует требованиям ФГОС ДО с оснащенностью приблизительно в 85%, в перспективе мы бы хотели видеть ее еще более совершенной доступной всем категориям населения: планируем пополнить среду МБДОУ приобретением современного игрового оборудования, методического материала, ИКТ, мебельного оснащения.

### **СОСТОЯНИЕ РАЗВИВАЮЩЕЙ ПРЕДМЕТНО-ПРОСТРАНСТВЕННОЙ СРЕДЫ МБДОУ**

<b>Развивающая предметно-пространственная среда</b>	<b>Использование развивающей предметно-пространственной среды</b>
Групповые помещения	<ul style="list-style-type: none"> <li>• Непосредственно образовательная деятельность</li> <li>• Игровая и творческая деятельность детей</li> <li>• Оздоровительные мероприятия с группой детей</li> <li>• Групповые родительские собрания</li> </ul>
Методический кабинет	<ul style="list-style-type: none"> <li>• Библиотека методической литературы</li> <li>• Дидактические, наглядные, демонстрационные пособия, игры.</li> <li>• Консультирование педагогов</li> <li>• Проведение педагогических советов, деловых игр, семинаров-практикумов</li> <li>• Аудио-видео банк</li> </ul>
Медицинский кабинет	<ul style="list-style-type: none"> <li>• Антропометрические обследования детей</li> <li>• Прививочный кабинет</li> <li>• Медицинские осмотры детей</li> <li>• Изолятор</li> </ul>

Музыкальный зал	<ul style="list-style-type: none"> <li>• Групповые праздники, утренники, музыкальные досуги</li> <li>• Групповые и подгрупповые занятия</li> <li>• Театрализованные представления</li> </ul>
Физкультурный зал	<ul style="list-style-type: none"> <li>• Физкультурные праздники, досуги с детьми и родителями</li> <li>• Групповые и подгрупповые занятия по лечебной физкультуре в соответствии с диагнозами детей</li> <li>• Индивидуальная работа с детьми со сложной ортопедической патологией</li> <li>• Консультирование воспитателей и родителей</li> </ul>
Кабинет педагога-психолога	<ul style="list-style-type: none"> <li>• Индивидуальные и подгрупповые занятия с педагогом-психологом</li> <li>• Консультативная и просветительская работа с родителями и педагогами.</li> </ul>
Кабинет учителя-логопеда	<ul style="list-style-type: none"> <li>• Индивидуальные и подгрупповые занятия с учителем-логопедом</li> <li>• Консультативная работа с родителями и педагогами</li> </ul>
Кабинет массажа	<ul style="list-style-type: none"> <li>• Расслабляющий и тонизирующий массаж по показаниям (в соответствии с ортопедическим диагнозом ребенка)</li> </ul>

## **ФИНАНСОВОЕ ОБЕСПЕЧЕНИЕ ФУНКЦИОНИРОВАНИЯ И РАЗВИТИЯ МБДОУ**

### **Бюджетное финансирование**

Успешное функционирование невозможно без грамотного распределения денежных средств ДОУ. Оно состоит из бюджетного. Все средства распределяются по основным направлениям: заработная плата сотрудникам, оплата коммунальных услуг, транспортные услуги, оплата по содержанию помещений, прочие услуги, продукты питания, приобретение мебели, увеличения стоимости основных средств, дорогостоящего оборудования, аппаратуры, хозяйственного инвентаря, игрушек, методических и дидактических пособий, оборудования для занятий физической культурой, музыкой и др. План финансово-хозяйственной деятельности составлен на основании муниципального задания.

### **Внебюджетные источники**

Внебюджетное финансирование привлечение в порядке, установленном законодательством Российской Федерации дополнительных финансовых средств за счет предоставления дополнительных платных услуг, добровольных пожертвований и целевых взносов физических и (или) юридических лиц.

## **МЕДИЦИНСКОЕ ОБСЛУЖИВАНИЕ**

Результаты исследований исходного состояния здоровья и уровня развития детей показали устойчивую тенденцию ухудшения исходного качества здоровья вновь поступающих детей с нарушением опорно-двигательного аппарата, расширение спектра основной и сопутствующей патологии. Поэтому на протяжении 2019/2020 учебного года усилия коллектива были направлены на поддержание и укрепление здоровья дошкольников. Осуществлялось постоянное наблюдение за состоянием здоровья детей, выполнением санитарно-гигиенических требований к проведению НОД, режимных моментов, прогулок, коррекционно-восстановительной работы с детьми с нарушением опорно-двигательного аппарата. Продолжалось внедрение инновационных технологий в коррекционно-восстановительный процесс (ароматерапия, горизонтально-пластический

балет по авторской программе Н.Н. Ефименко). Старшая медсестра Лускова Е.Ф, систематически вела учет состояния здоровья дошкольников. В детском саду ежегодно проводится диагностика физического развития детей, которая помогает строить всю работу с учетом индивидуальных особенностей состояния здоровья детей с нарушением ОДА, так как диагностика показала, что в дошкольном учреждении дети имеют следующие группы здоровья:

I группа здоровья – 0 детей - 0%

II группа здоровья – 58 детей - 59%

III группа здоровья – 32 детей – 33%

IV группа здоровья – 4 детей - 4%

V группа здоровья - 4 ребенка - 4%.



Работа по укреплению физического и психического развития детей проводится в комплексе оздоровительных и профилактических мероприятий в соответствии с сезоном.

### **ОРГАНИЗАЦИЯ ПИТАНИЯ В МБДОУ**

Процесс организации питания в нашем дошкольном учреждении основывается на нормативных и методических документах по питанию, регламентируется «Положением об организации питания в МБДОУ №37 «Гвоздичка».

В детском саду имеется картотека технологических карт, утвержденная заведующим. Один экземпляр картотеки находится у старшей медицинской сестры, другой на пищеблоке. На второй завтрак дети получают соки, фрукты. В питании детей используется йодированная соль, проводится обязательная витаминизация третьего блюда. На начало учебного года в детском саду были изданы распоряжения: «Об организации питания детей», «О создании комиссии по питанию», «О создании бракеражной комиссии», «О назначении ответственного за снятие и хранение суточных проб», которые были доведены до сведения ответственным лицам за организацию питания. Разработан план мероприятий по контролю за организацией питания на 2019/2020 учебный год, который был утвержден заведующим. В него вошли разделы: организационная работа, работа с кадрами, работа с детьми, работа с родителями, контроль за организацией питания.

Контроль за качеством питания, витаминизацией, закладкой продуктов питания, кулинарной обработкой, выходом блюд, вкусовыми качествами, санитарным состоянием пищеблока, правильностью хранения, соблюдением сроков реализации продуктов осуществляет медицинская сестра и заведующий учреждением.

Имеется программа производственного контроля, циклограмма контроля руководителя за организацией питания. Были разработаны план оперативного контроля



«Организация питания в группах», схема контроля «Культура поведения за столом», диагностики по проверке пищеблока, склада для хранения продуктов. Режим питания воспитанников осуществляется согласно графика выдачи пищи по рекомендованному времени СанПиНа 2.4.1.3049-13.

## **РЕЗУЛЬТАТЫ ВОСПИТАТЕЛЬНО-ОБРАЗОВАТЕЛЬНОЙ РАБОТЫ МБДОУ**

### **Общие мероприятия:**

- систематизирование материала по приоритетным направлениям;
- проведение заседаний педагогического совета;
- обновление современной развивающей предметно-пространственной среды и организация воспитательно-образовательного процесса в соответствии с ФГОС;
- совершенствование консультативной службы;
- работа с родителями по программе «Успешный родитель» (обучение родителей (законных представителей) основам педагогики и психологии);
- активное участие в благотворительных акциях городского уровня «Белый цветок», акции ко Дню памяти Святителя Николая;
- проведены мероприятия, посвященные Дню флага России, Дню защиты детей, Всемирному Дню здоровья;
- проведена акция по озеленению территории детского сада;
- проведены тематические недели – «Неделя психологии», «Неделя инклюзивного воспитания», «Неделя безопасности», «Логопедическая декада».
- проведен месячник безопасности детей «Дорога глазами детей», «Огонь – друг, огонь – враг», «Дома один».
- Организован Родительский патруль в МБДОУ.

Разработанная в детском саду модель коррекционно- воспитательной работы носит непрерывный, комплексный и системный характер. Системное, комплексное обучение способствует накоплению количественных и качественных показателей для определения содержания и основных направлений коррекционной работы. Коррекционно-образовательная система учреждения предполагает совместную деятельность педагогов в организации коррекционных, воспитательных, оздоровительных, медицинских мероприятий, с целью коррекции двигательных нарушений у ребенка, обогащения его социального опыта, приобщения к здоровому образу жизни, развитие у него культуры общения, кругозора и толерантного поведения.

Все педагоги интегрированно подходят к взаимодействию в процессе режимных моментов, но каждый выстраивает свою траекторию воздействия на детей: закрепляют приобретенные детьми, отрабатывают умения до автоматизации навыков, интегрируют коррекционные цели и содержание в повседневную жизнь детей (в игровую и трудовую деятельность).

## **СОЦИАЛЬНОЕ ПАРТНЕРСТВО**

Продолжаем работать с организациями социума по всем направлениям:

- ГБУЗ РК «Симферопольская городская детская поликлиника №3» – связь с участковой службой детской поликлиники позволяет расширять наши возможности по проведению оздоровительной работы, на базе поликлиники наша медсестра получает рекомендации, консультации по оздоровлению детей, проводятся совместные совещания.
- МБОУС(К)ОШ «Надежда» г. Симферополя решается проблема преемственности образования. Уровень методической подготовки позволяет осуществлять качественное воспитание и обучение воспитанников МБДОУ.

- МБУ ДПО ИМЦ - педагоги совершенствуют свое профессиональное мастерство на основе изучения передового педагогического опыта, что позволяет им найти пути совершенствования учебно-воспитательного процесса.

- ГБОУ ДПО РК КРИППО - прохождение курсов повышения квалификации, проведение совместных мероприятий.

- ГБУ РК «Крымский академический театр кукол» - театрализованная деятельность стимулирует развитие основных психических функций дошкольника, является средством становления его личности и социального опыта.

- ИДПС ОВ ДПС ГИБДД УМВД РФ по г. Симферополю – встречи инспекторов данных служб с детьми, родителями и сотрудниками ДОУ позволяют более эффективно проводить работу по обеспечению безопасности жизнедеятельности, в целях предупреждения и снижения детского травматизма на дорогах и дорожно-транспортных происшествий с участием детей, а также в обстановке, представляющей опасность жизни и здоровью.

- ГБОУ ВО РК «Крымский инженерно-педагогический университет» и ГБОУ ВО РК «КИПУ» (колледж) – практическая подготовка будущих педагогических кадров дошкольного образования.

- ФГАО ВО КФУ им. В.И. Вернадского – прохождение практики студентами факультета психологии.

- Симферопольский художественный музей - работа по программе «Симферополь - культурная столица».

- ТПМПК - зачисление детей в МБДОУ № 37 «Гвоздичка» г.Симферополя осуществляется на основе заключения психолого-медико-педагогической комиссии.

### **УДОВЛЕТВОРЕННОСТЬ РОДИТЕЛЕЙ РАБОТОЙ ДОШКОЛЬНОГО УЧРЕЖДЕНИЯ**

В анкетировании приняли участие 70 семей это 69% от общего количества семей.

Положительно ответили на все вопросы родители у кого дошкольное учреждение посещают второй, третий ребенок. Они хорошо осведомлены о деятельности детского сада, полностью удовлетворены работой педагогов и обслуживающего персонала.

Степень удовлетворённости от:	Баллы
- пребывания ребёнка в детском саду	10б. - 54 человека 9б. - 9 человек 7б. - 2 человека 6б.- 1 человек 5б. - 3 человека
- взаимодействия с персоналом ДОУ	10б. - 55 человек 9б. - 6 человек 8б.- 4 человека 5б. - 4 человека
- качества образовательных услуг	10б. - 54 человека 9б. - 8 человек 8б.- 6 человек 7б.- 1 человек 5б.- 1 человек 3б. - 1 человек
- качества медицинского обслуживания	10б. - 50 человек 9б. - 6 человек 8б.- 7человек 7б. - 2 человека 6 б.- 1 человек 5б. - 1 человек

	4б. - 1 человек 3 б. - 1 человек
- качества питания	10б. - 47 человек 9б. - 8 человек 8б.- 9 человек 7б. - 2 человека 3 б.- 2 человека 2б. - 1 человек
- обеспечения безопасности детей	10б. - 49 человек 9б. - 10 человек 8б.- 6 человек 7б. - 1 человек 6б. - 1 человек 5б.- 2 человека
- оздоровительной работы	10б. - 51 человек 9б. - 8 человек 8б.- 5 человек 7б. - 2 человека 6б. - 1 человек 3б. - 2 человека
- профессионализма педагогов	10б. - 56 человек 9б. - 8 человек 7б.- 3 человека 5б. - 1 человек 3 б. - 1 человек
- материально-технической базы ДОУ	10б. - 39 человека 9б. - 13 человек 8б.- 6 человек 7б. - 8 человек 6б.- 1 человек 5б. - 2 человека
- работы администрации ДОУ	10б. - 47 человек 9б. -15 человек 8б.- 4 человека 6б. -1 человек 5б. - 1 человек 4б.- 1 человек

Проанализировав анкеты родителей по вопросам организации воспитательно-образовательной работы в МБДОУ и качеству предоставляемых услуг, было выявлено, что большинство родителей 67% удовлетворены работой детского сада, их полностью устраивает образовательная и воспитательная деятельность дошкольного учреждения, лишь 0,6 % опрошенных родителей считают, что дошкольное учреждение не выполняет свои функции и не соответствует их представлениям о дошкольном учреждении.

Родители детей посещающих детский сад оставили в комментариях добрые и эмоциональные пожелания всему коллективу дошкольного учреждения, а также изложили просьбы и претензии: повышение материальной базы детского сада и предоставление платных образовательных услуг. Многие родители выразили желание участвовать в совместных с детьми спортивных и выставочных мероприятиях.

Анализируя пожелания родителей о проведении интересной работы, было принято решение: составить план работы с родителями на следующий учебный год, включая родителей в образовательную деятельность МБДОУ. Продолжить организацию и проведение мастер-классов, музыкальных вечеров, образовательных занятий с участием

родителей (законных представителей) воспитанников.

### ОСНОВНЫЕ НАПРАВЛЕНИЯ РАЗВИТИЯ МБДОУ

Анализируя работу дошкольного учреждения можно отметить, что воспитательно-образовательный процесс осуществляется согласно целям и задачам, которые находятся во взаимосвязи с программой развития детского сада.

Все базисные компоненты развивающей предметной среды ДОУ включают оптимальные условия для полноценного физического, художественно-эстетического и др. развития. К ним относятся: музыкальный и физкультурный залы.

Учитывая результаты мониторинга, можно сказать, что работа всех педагогов и специалистов проводится на хорошем уровне. В детском саду идет тщательный поиск подходов к внедрению инновационных идей.

В дошкольном учреждении созданы все условия для укрепления здоровья, профилактики нарушений опорно-двигательного аппарата и снижения заболеваемости. Проводится работа по пропаганде здорового образа жизни, как среди детей, так и их родителей. Но в новом учебном году необходимо продолжать работу по физическому воспитанию детей в семье и в ДОУ.

Осуществляется многоплановая работа по проведению профилактики и лечебных мероприятий, способствующих снижению заболеваемости. Функционирует комплексная система закаливания детей, проводится дыхательная гимнастика, профилактика нарушения осанки и плоскостопия, осуществляется работа с часто болеющими детьми.

В дошкольном учреждении уделяется большое значение коррекции сопутствующей речевой патологии у детей с ОДА. Работа по развитию речи и коррекции речевых нарушений проводится во взаимодействии воспитателей групп, учителей-логопедов, музыкальных руководителей, инструктора по физической культуре и педагога – психолога.

Коллектив педагогов строит свою работу в тесном взаимодействии с родителями. Что положительно сказывается на воспитательно-образовательном и коррекционном процессе. Проведенное анкетирование показало, что качество дошкольного образования в учреждении – это результат деятельности всего педагогического коллектива, при котором уровень воспитанности каждого ребенка увеличивается с учетом его личностных, возрастных и физических способностей в процессе воспитания и обучения.

Анализируя опыт работы за год, пришли к выводу, что необходимо повысить квалификационный и образовательный уровень молодых педагогов, организовав работу наставников, руководителям консультативного пункта оказывать молодым педагогам психолого-педагогическую помощь. Продолжить работу по приоритетным направлениям работы ДОУ.

### ФУНКЦИОНИРОВАНИЕ ВНУТРЕННЕЙ СИСТЕМЫ ОЦЕНКИ КАЧЕСТВА ОБРАЗОВАНИЯ

С целью обеспечения полноты реализации образовательной программы в МБДОУ №37 «Гвоздичка» г. Симферополя осуществляется контрольная деятельность: контроль содержания различных аспектов деятельности МБДОУ: организационно-педагогической, образовательной, финансово-хозяйственной и др.; контроль образовательного процесса. Контроль за реализацией образовательной программы проводится с целью выявления эффективности процесса по ее реализации, обнаружения проблем, определения причин их появления, проведения корректирующих воздействий, направленных на приведение промежуточных результатов в соответствие с намеченными целями. В годовом плане работы дошкольного учреждения предусматривается периодичность проведения контроля и мероприятий по его осуществлению. Вопросы по итогам контрольной деятельности рассматриваются на заседаниях Педагогического совета. В течение учебного года, в зависимости от поставленных целей и задач, проводятся различные формы контроля.

Сбор информации для анализа включает: социометрические исследования, наблюдения, проведение мониторинга, изучение продуктов детской деятельности, анкетирование педагогов, изучение документации воспитательно-образовательной работы, диагностических карт профессиональной компетентности педагогов, открытых просмотров, недель профессионального мастерства, собеседования с педагогами и родителями (законными представителями), анкетирование, анализ содержания информации в родительских уголках. Таким образом, в МБДОУ определена система оценки качества образования и осуществляется планомерно в соответствии с годовым планом работы и локальными нормативными актами.

## II. АНАЛИЗ ПОКАЗАТЕЛЕЙ ДЕЯТЕЛЬНОСТИ

### ПОКАЗАТЕЛИ ДЕЯТЕЛЬНОСТИ ДОШКОЛЬНОЙ ОБРАЗОВАТЕЛЬНОЙ ОРГАНИЗАЦИИ, ПОДЛЕЖАЩЕЙ САМООБСЛЕДОВАНИЮ

№ п/п	Показатели	Единица измерения
1.	Образовательная деятельность	
1.1	Общая численность воспитанников, осваивающих образовательную программу дошкольного образования, в том числе:	103 человека
1.1.1	В режиме полного дня (8-12 часов)	103 человека
1.1.2	В режиме кратковременного пребывания (3-5 часов)	-
1.1.3	В семейной дошкольной группе	-
1.1.4	В форме семейного образования с психолого-педагогическим сопровождением на базе дошкольной образовательной организации	-
1.2	Общая численность воспитанников в возрасте до 3 лет	-
1.3	Общая численность воспитанников в возрасте от 3 до 8 лет	103 человека
1.4	Численность/удельный вес численности воспитанников в общей численности воспитанников, получающих услуги присмотра и ухода:	103/100 %
1.4.1	В режиме полного дня (8-12 часов)	103/100%
1.4.2	В режиме продленного дня (12-14 часов)	-
1.4.3	В режиме круглосуточного пребывания	-
1.5	Численность/удельный вес численности воспитанников с ограниченными возможностями здоровья в общей численности воспитанников, получающих услуги:	103/100%
1.5.1	По коррекции недостатков в физическом и (или) психическом развитии	103/100%
1.5.2	По освоению образовательной программы дошкольного образования	103/100%
1.5.3	По присмотру и уходу	103/100%
1.6	Средний показатель пропущенных дней при посещении дошкольной образовательной организации по болезни на одного воспитанника	9 дней
1.7	Общая численность педагогических работников, в том числе:	17 человек

1.7.1	Численность/удельный вес численности педагогических работников, имеющих высшее образование	14человек/ 82%
1.7.2	Численность/удельный вес численности педагогических работников, имеющих высшее образование педагогической направленности (профиля)	14человек/82%
1.7.3	Численность/удельный вес численности педагогических работников, имеющих среднее профессиональное образование	3человека/18%
1.7.4	Численность/удельный вес численности педагогических работников, имеющих среднее профессиональное образование педагогической направленности (профиля)	3человека/18%
1.8	Численность/удельный вес численности педагогических работников, которым по результатам аттестации присвоена квалификационная категория, в общей численности педагогических работников, в том числе:	9 человек/53%
1.8.1	Высшая	7 человек/41%
1.8.2	Первая	2 человека/12%
1.9	Численность/удельный вес численности педагогических работников в общей численности педагогических работников, педагогический стаж работы которых составляет:	
1.9.1	До 5 лет	2человека/ 12%
1.9.2	Свыше 30 лет	5 человек/29%
1.10	Численность/удельный вес численности педагогических работников в общей численности педагогических работников в возрасте до 30 лет	2человека/12%
1.11	Численность/удельный вес численности педагогических работников в общей численности педагогических работников в возрасте от 55 лет	3 человека/18%
1.12	Численность/удельный вес численности педагогических и административно-хозяйственных работников, прошедших за последние 5 лет повышение квалификации/профессиональную переподготовку по профилю педагогической деятельности или иной осуществляемой в образовательной организации деятельности, в общей численности педагогических и административно-хозяйственных работников	19 человек/ 100%
1.13	Численность/удельный вес численности педагогических и административно-хозяйственных работников, прошедших повышение квалификации по применению в образовательном процессе федеральных государственных образовательных стандартов в общей численности педагогических и административно-хозяйственных работников	19 человек/100%
1.14	Соотношение "педагогический работник/воспитанник" в дошкольной образовательной организации	17 человек/ 103человека
1.15	Наличие в образовательной организации следующих педагогических работников:	
1.15.1	Музыкального руководителя	да
1.15.2	Инструктора по физической культуре	да
1.15.3	Учителя-логопеда	да

1.15.4	Логопеда	нет
1.15.5	Учителя-дефектолога	нет
1.15.6	Педагога-психолога	да
2.	Инфраструктура	
2.1	Общая площадь помещений, в которых осуществляется образовательная деятельность, в расчете на одного воспитанника	4,43 кв.м.
2.2	Площадь помещений для организации дополнительных видов деятельности воспитанников	30,4 кв.м.
2.3	Наличие физкультурного зала	да
2.4	Наличие музыкального зала	да
2.5	Наличие прогулочных площадок, обеспечивающих физическую активность и разнообразную игровую деятельность воспитанников на прогулке	да

Общие выводы по итогам самообследования.

Результаты деятельности МБДОУ №37 «Гвоздичка» г.Симферополя за 2020 год показали, что основные годовые задачи выполнены. Существенным достижением в деятельности педагогического коллектива стало значительное повышение методической активности педагогов благодаря периоду дистанционного обучения. Результаты диагностики воспитанников свидетельствуют о стабильной положительной динамике в усвоении адаптированной основной образовательной программы. Количество детей и педагогов - участников различных выставок, конкурсов остается на достаточном уровне. В МБДОУ сложился перспективный, творческий коллектив педагогов, имеющих высокий потенциал к профессиональному развитию. С каждым годом повышается заинтересованность родителей в эффективной образовательной деятельности дошкольного учреждения.

Заведующий МБДОУ №37 «Гвоздичка»  
г. Симферополя



Е.Ю. Васюкова