

Согласовано

Методист МБУ ДПО «ИМЦ»

*И.В. Могилова*

" 31 " мая 2016г "

Утверждаю

Заведующий МБДОУ № 37

*Е.Ю. Васюкова*

" " мая 2016г "



## Годовой план работы

педагога-психолога

муниципального бюджетного дошкольного образовательного учреждения

«Детский сад компенсирующего вида № 37 «Гвоздичка»

муниципального образования городской округ Симферополь Республики Крым

Кривицкой Ольги Александровны

на 2016 / 2017 учебный год

## Анализ работы за 2015 – 2016 учебный год

В 2015/2016 учебном году перед МБДОУ № 37 были поставлены следующие задачи:

1. В целях охраны и обеспечения здоровья детей продолжать работу по формированию здорового образа жизни и основам безопасности в дошкольном учреждении и семье, расширив комплекс профилактических и оздоровительных мероприятий.
2. Совершенствовать работу по интеллектуально-личностному развитию педагогов путем формирования их высокой педагогической культуры, стремление к творчеству, новаторству.
3. Организация психолога – педагогического сопровождения воспитанников в условиях реализации Образовательной программы ДОУ. Проектирование образовательного пространства ДОУ в условиях перехода на ФГОС.
4. Проектирование и внедрение в деятельность индивидуальных маршрутов развития детской одаренности.
5. Расширять формы сотрудничества с семьей в создании оптимальных условий, обеспечивающих охрану и укрепление физического и психического здоровья детей с нарушениями опорно-двигательного аппарата, сохранение и поддержание индивидуальности, приобщения детей к ценностям здорового образа жизни.

**Цель работы психологической службы:** охрана и укрепление психического здоровья детей с особенностями психофизического развития на основе создания психологических условий достижения ими личностных образовательных результатов в процессе освоения образовательных областей.

### **Задачи психологической службы:**

1. Содействовать определению индивидуальных образовательных потребностей каждого ребенка, устранению или ослаблению недостатков в эмоционально-личностной и поведенческой сфере детей с нарушениями ОДА коррекционными средствами воздействия.
2. Осуществлять продуктивное взаимодействие психолога с педагогами и родителями, направленное на содействие им в построении психологически безопасной образовательной среды в МБДОУ согласно ФГОС ДО.
3. Способствовать личностному саморазвитию и самореализации педагогов и родителей через различные формы психологического просвещения

Служебные задачи решались психологом при реализации традиционных направлений психологической службы дошкольного учебного учреждения.

Достижение целей и задач осуществлялось через следующие направления работы:

- психологическая диагностика;
- коррекционно-развивающая работа;
- консультирование;
- психологическое просвещение и профилаттика;
- экспертная работа;
- организационно-методическая работа.

### **Психопрофилактическая, просветительская и консультативная работа.**

В начале учебного года велась работа с детьми младшего дошкольного возраста по адаптации детей к условиям детского сада. Во время адаптации оказывалась психологическая поддержка всем участникам учебно-воспитательного процесса. Работа по адаптации детей к МБДОУ

строилась исходя из конкретной ситуации (трудностей у ребенка, эмоциональных проявлений, поведенческих реакций). С целью помощи детям и их родителям в период адаптации был реализован краткосрочный проект «С улыбкой в детский сад». В рамках данного проекта решались следующие задачи:

- преодоление стрессовых состояний у детей в период адаптации,
  - обучение воспитателей методам проведения НОД в адаптационный период с учетом индивидуальных особенностей каждого ребенка,
  - формирование активной позиции родителей по отношению к процессу адаптации детей.,
  - определение возможности создания наиболее оптимальных условий для прохождения ребенком адаптационного периода.
- Параллельно с решением основных задач решались задачи комплексного развития детей (снятие эмоционального и мышечного напряжения, развитие навыков взаимодействия друг с другом, развитие компонентов познавательной сферы, игровых навыков, произвольного поведения, развитие индивидуальных особенностей и творческого потенциала каждого ребенка как субъекта отношений с людьми, миром и самим собой).

Проводились адаптационные игры; организовывались консультации с родителями и педагогами по вопросам помощи ребёнку в период адаптации к детскому саду. В период адаптации детей к детскому саду велось фронтальное наблюдение за детьми в группах, на прогулке, во время занятий. Было проведено анкетирование родителей, заполнение листов педагогической и психологической адаптации на каждого ребёнка. В работе с детьми использовались методы игровой деятельности, тактильный контакт и т.д. (Л.С Роньжина «Занятия психолога с детьми 2-4 лет в период адаптации к дошкольному учреждению»).

Психологическое консультирование в конкретных условиях рассматривалось как совокупность процедур, направленных на помощь субъектам учебно-воспитательного процесса (воспитанникам, педагогам, родителям) в разрешении возникающих проблем.

Консультации и психологические инструменты и практики для педагогов:

« Маленький человек в новой среде»

« Предупреждение эмоциональной перегрузки детей. Рекомендации педагогу»

«39 идей для вовлечения родителей во взаимодействие с ДОУ»

«Минутки отдыха» и др.

Консультации для родителей

«Социальная адаптация малыша к ДОУ, как результат тесного взаимодействия педагогов и родителей»

«Способы эффективного взаимодействия с педагогами группы»

«Рекомендации по формированию жизненно-важных качеств ребенка в период дошкольного детства»

«Портрет первоклассника в соответствии с ФГОС»

«Тропинки родительской мудрости»

«Как сделать ребенка стрессоустойчивым?»

Выступление на педсовете:

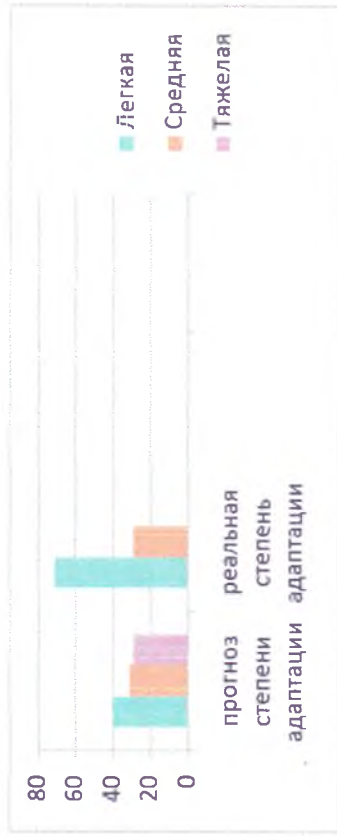
«Взаимодействие с семьей по вопросам развития одаренности у детей»

### Диагностическая работа

В процессе диагностики использовались методы как высокого уровня формализации (тесты, проективные техники) так и мало формализованные методы (наблюдение, опрос, беседа, анализ продуктов деятельности). В равной мере использовались групповые и индивидуальные формы обследования воспитанников.

В результате проведенной совместной работы специалистов ДОУ и родителей были достигнуты следующие положительные результаты:

Кол-во детей	ЛЕГКАЯ		СРЕДНЯЯ		ТЯЖЕЛАЯ	
	КОЛ-ВО	%	КОЛ-ВО	%	КОЛ-ВО	%
14 детей	10	71 %	4	29 %	-	-



В сравнении с первоначальным прогнозом степени адаптации отмечаются благоприятные изменения.

Анализ собранных материалов позволяет сформулировать вывод о том, что успешная адаптация вновь прибывших детей к условиям ДОУ, будет в том случае если:

- будут проведены совместные консультации, беседы с педагогами и родителями;
- будут учтены психические и физические особенности ребёнка, с учетом эмоционального настроения и состояния его здоровья;
- будут создаваться благоприятные условия для комфортного пребывания ребёнка в детском саду.

Все изложенное выше позволяет сделать вывод о педагогической эффективности охарактеризованного комплексного подхода к решению проблемы адаптации.

Анализ результатов адаптации детей к условиям ДОУ указывает на то, что в дошкольном учреждении создана атмосфера психологического комфорта, реализуется гибкий подход к организации жизнедеятельности вновь поступающих детей. Большинство детей своевременно приучаются к распорядку дня, испытывают потребность в самостоятельной двигательной активности, у них развиваются навыки самообслуживания. Количество детей с лёгкой степенью адаптации к условиям ДОУ стабильно. А «пилотный» проект «В детский сад с улыбкой» зарекомендовал себя как один из успешных методов совместной эффективной деятельности всех участников образовательного процесса в решении вопросов, возникающих в адаптационный период.

#### Диагностика познавательного развития детей младшего и среднего дошкольного возраста

В МБДОУ № 37 «Гвоздичка» г. Симферополя в соответствии с годовым планом педагога-психолога было проведено психолого-педагогическое обследование **уровня познавательного развития** детей младшего дошкольного возраста с 8.09.2015 г. по 11.09.2015 г. в 01 младшей группе «Фиалка» (15 воспитанников, возраст 2-3 года) и с 21.09.2015 г. по 25.09.2015 г. в 02 младшей группе «Ландыш» (15 воспитанников, возраст 3-4 года).

При выборе методов психолого-педагогического обследования мы опирались на положения психологов о том, что психика ребенка младшего дошкольного возраста развивается в процессе усвоения и присвоения общественного опыта в процессе активной деятельности ребенка (ведущей деятельностью является предметная, в процессе которой и происходит развитие моторики, восприятия, мышления, речи).

Также особым вниманием заслуживал тот факт, что для ребенка данного возраста основным способом усвоения общественного опыта является подражание действиям взрослого. Это происходит в тех случаях, когда ребенок уже способен к сотрудничеству со взрослыми. Под

сотрудничеством мы понимаем желание ребенка выполнить задание, предложенное взрослым. Поэтому была выбрана методика обследования познавательного развития ребенка Е. А. Стребелевой (для детей 2-3 и 3-4 лет).

Используемая методика предназначена для определения основных параметров умственного развития ребенка: принятия задания; адекватности его решения; обучаемости во время диагностического обследования; отношения к результату своей деятельности. Задания позволяют выявить возможности умственного развития ребенка: восприятия, выделения отдельных признаков предмета (величины, цвета); узнавания; наглядно-действенного мышления; продуктивных видов деятельности (рисование, конструирование). Разносторонность диагностирования умственного развития ребенка младшего дошкольного возраста позволяет обнаружить отклонения и определить пути его коррекционного обучения, специфические задания для каждого типа нарушений. Предлагаемые задания относятся к числу так называемых невербальных методик и могут применяться для испытуемых с любым уровнем речевого развития. Последнее очень важно, если обследованию подлежат дети не только с ортопедической, но и сопутствующей речевой патологией (ЗРР, ринолалия).

При анализе результатов обследования основное внимание уделялось оценке возможностей ребенка в плане принятия помощи, т. е. его обучаемости.

Для успешного решения диагностических задач, стоящих перед педагогом-психологом детей младшего дошкольного возраста, всегда используется особая тактика проведения обследования. Прежде всего, результаты исследования имеют ценность только в тех случаях, когда педагогу-психологу с ребенком удалось наладить доброжелательный контакт и он захотел принять участие в диагностике, т. е. был достаточно заинтересован. Естественно, что тактика проведения диагностики во многом определяется возрастом и состоянием ребенка. Состояние ребенка оказывает заметное влияние на его продуктивность при обследовании. Поэтому всегда особое внимание заслуживает общий фон настроения ребенка и создание особых отношений доверия между ребенком и педагогом-психологом.

Полученные в ходе диагностики данные позволяют говорить о том, что в 01 младшей группе детей распределились следующим образом:

1, 2 группа – нет

3 группа – 8 человек (53%),

4 группа – 7 человек (47%).

В 02 младшей группе также нет детей, относящихся к 1 и 2 группе развития,

3 группа – 4 человека (27%),

4 группа – 11 человек (73%).

У детей третьей группы необходимо было уточнить первичные нарушения. Независимо от первичного нарушения у всех детей формировался активный интерес к свойствам и качествам предметов, развивались перцептивные действия (пробы, примеривание). Особое место в коррекционной работе с этими детьми занимало физическое воспитание, направленное на своевременное развитие двигательных навыков, умений и физических качеств; на развитие интереса к различным доступным ребенку видам двигательной деятельности.

При этом внимание уделялось совершенствованию ручной моторики, развитию ведущей руки, согласованности действий обеих рук, а также развитию мелких движений кистей рук. Параллельно развивались продуктивные виды деятельности: лепка, аппликация, рисование, конструирование.

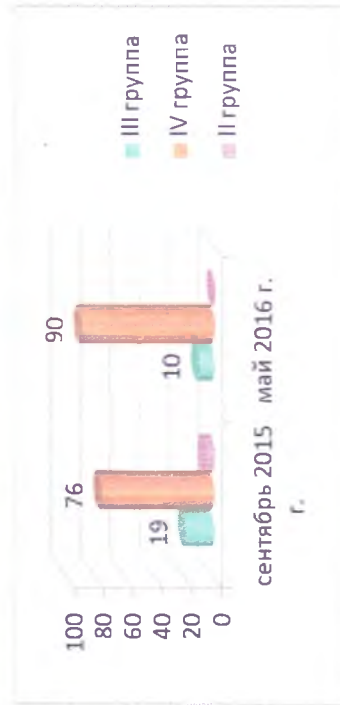
Важным направлением в коррекционно-развивающей работе с этими детьми являлось формирование целостного представления об окружающей действительности, о человеке и о взаимодействиях между людьми, знакомство детей с деятельностью человека. Важно подвести детей к пониманию того, что поведение и деятельность человека зависят от природных условий.

Во всех случаях с этими детьми проводилась коррекционная работа по развитию речи. В зависимости от первичного нарушения создается своя специфическая система включения речи ребенка в процесс чувственного познания окружающей действительности.

Полученные данные к концу учебного года позволяют говорить о том, что в 01 младшей группе соответствие уровня актуального развития возрастным показателям детей распределилось следующим образом:

- 1, 2 группа – нет
  - 3 группа – 5 человека (26%),
  - 4 группа – 14 человек (74%).
- В 02 младшей группе соответствие уровня актуального развития возрастным показателям детей распределилось следующим образом:
- 2 группа – 1 человек (5%),
  - 3 группа – 3 человека (15%),
  - 4 группа – 16 человек (80%).

Сравнительные результаты диагностики соответствия уровней актуального развития возрастным показателям (по группам в 03 средней группе).

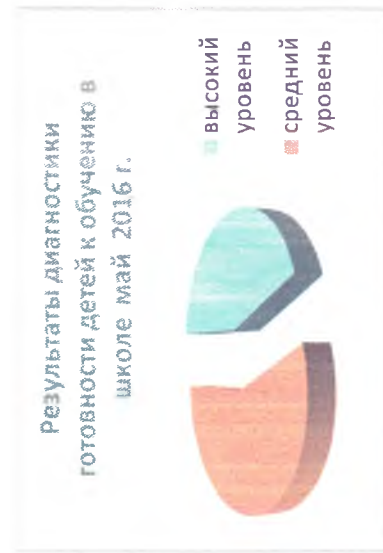
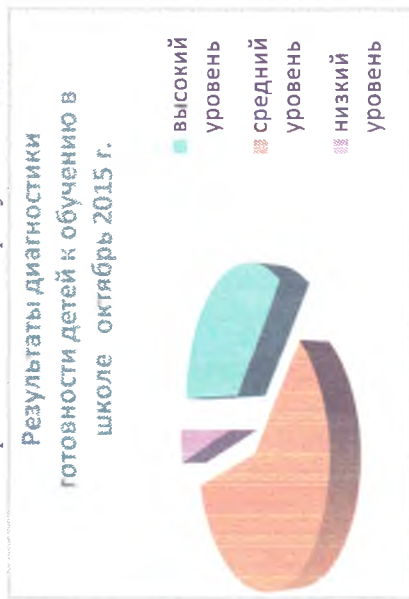


Воспитателям групп особое внимание необходимо уделить совершенствованию контроля детьми над процессами возбуждения и торможения, их дифференцированию в процессе самостоятельной деятельности.

С целью совершенствования подвижности нервных процессов и придания гибкости формируемым навыкам адекватно использование метода создания нестандартной (на время частично измененной) обстановки при проведении подвижных игр, режимных мероприятий и т.д.

Диагностика готовности к школе в старших и подготовительной группах

Сравнительные результаты диагностики подготовылок учебной деятельности у детей 5-7 лет представлены в диаграммах.



### Коррекционно-развивающая работа

- 1) **коррекционно-развивающие занятия по развитию познавательных процессов** (в течение года). Цель - нормализация темпов познавательного развития у детей со сниженным уровнем знаний, плохо усваивающих программу ДОУ. Проводились индивидуальные и подгрупповые занятия.
  - 2) **профилактические занятия в период адаптации детей к ДОУ** (сентябрь-октябрь). Цель – снятие психоэмоционального напряжения детей, профилактика дезадаптации. Проводились занятия с вновь прибывшими детьми раннего и младшего дошкольного возраста.
  - 3) **коррекционно-развивающие занятия по подготовке детей к обучению в школе** (январь-апрель). Цель - формирование оптимального уровня развития мотивационной, познавательной и произвольной сфер готовности при поступлении детей в школу, профилактика школьной дезадаптации.
- По результатам диагностики были выявлены группы детей для коррекционно-развивающей работы по развитию познавательной активности, обогащению эмоционально-волевой сферы, повышения коммуникативных способностей. После завершения коррекционно-развивающей работы была проведена повторная диагностика. Полученные данные свидетельствуют об улучшении показателей уровня развития познавательных процессов у детей.

Анализ и подведение итогов работы позволяют говорить о том, что годовой план деятельности психолога на 2015/2016 учебный год выполнен на 90%. В течение года пополнилась библиотека психолого-педагогической литературы, диагностическим и коррекционно-развивающим инструментарием. Отчетная документация велась согласно нормативно-правовым актам. Однако отсутствие кабинета, отвечающего требованиям, вносит некоторые коррективы в процесс выполнения поставленных задач и достижения наиболее оптимальных результатов.

В следующем учебном году планируется особое внимание уделить вопросам оптимизации эффективного взаимодействия с семьями воспитанников, психомоторному развитию детей с тяжелыми нарушениями опорно-двигательного аппарата.

## Цель и задачи на новый 2016-2017 учебный год:

Выдвинута цель работы коллектива МБДОУ № 37 на 2016/2017 учебный год: усовершенствование условий для реабилитации детей с особенностями психо-физического развития, охраны и укрепления их здоровья.

### Задачи на новый 2016/2017 учебный год:

1. Внедрение в образовательную практику контроля качества образования в условиях создания сети дошкольных образовательных учреждений реализующих программы дошкольного образования.
2. Создание модели сетевого взаимодействия в дошкольных образовательных учреждениях в направлении социального позиционирования – как сети в целом (дошкольной, столичной образовательной организации), так и себя, как авторов-разработчиков эффективных решений в сфере дошкольного образования.
3. В соответствии с Концепцией патриотического и духовно-нравственного воспитания населения в Республике Крым продолжить работу, направленную на формирование социально-педагогической поддержки становления и развития высококвалифицированного, творческого, компетентного гражданина России.
4. Продолжить работу по укреплению физического и психического здоровья детей с нарушением опорно-двигательного аппарата в соответствии с возрастными и индивидуальными особенностями через систему физкультурно-оздоровительной и коррекционной работы в соответствии с требованиями ФГОС ДО.
5. С целью качественной работы педагогов по реализации основной общеобразовательной программы дошкольного образования совершенствовать профессиональный уровень педагогов по овладению технологиями и инструментарием проведения мониторинга детского развития.

В соответствии с поставленными годовыми задачами организации, определены задачи в работе педагога-психолога с участниками образовательных отношений ДОУ на 2016-2017 учебный год.

**Цель работы психологической службы:** охрана и укрепление психического здоровья детей с ОВЗ на основе создания психологических условий достижения ими современных личностных образовательных результатов в процессе освоения образовательных областей.

### Задачи психологической службы:

1. Содействовать определению индивидуальных образовательных потребностей каждого ребенка, устранению или ослаблению недостатков в эмоционально-личностной и поведенческой сфере детей с ОВЗ коррекционными средствами воздействия.
2. Осуществлять продуктивное взаимодействие психолога с педагогами и родителями, направленное на содействие им в построении психологически безопасной образовательной среды в МБДОУ согласно ФГОС ДО.
3. Способствовать личностному саморазвитию и самореализации педагогов и родителей через различные формы психологического просвещения

Содержание психолого-педагогического сопровождения отражено в мероприятиях годового плана, реализуется через основные направления работы и не противоречат требованиям ФГОС ДО. Психологическое сопровождение образовательного процесса включает в себя такие виды деятельности как: диагностику, коррекционно – развивающую работу, консультирование, психологическое просвещение и психопрофилактику всех субъектов образовательных отношений.