

УТВЕРЖДАЮ

Заведующий МБДОУ № 37 «Гвоздичка»

г. Симферополя

Е.Ю.Васюкова

Приказ от 31 августа 2023г. № 62 - ОД

ГОДОВОЙ ПЛАН

**организационно-методической и коррекционно-развивающей работы,
направленной на профилактику речевых расстройств у детей
с нарушениями опорно-двигательного аппарата
МБДОУ № 37 «Гвоздичка» г. Симферополя
на 2023/2024 учебный год**

Принят на заседании Педагогического совета

от 31 августа 2023г. (Протокол №1)

Введен в действие с 01 сентября 2023г.

Приказ от 31.08.2023г. № 62 - ОД

Учитель-логопед:

Мустафаева Л.С.

АНАЛИЗ КОРРЕКЦИОННОЙ РАБОТЫ, ОСУЩЕСТВЛЯЕМОЙ В РАМКАХ ЛОГОПЕДИЧЕСКОГО СОПРОВОЖДЕНИЯ ЗА 2022-2023 УЧЕБНЫЙ ГОД

Анализ коррекционной работы, осуществляемой в рамках логопедического сопровождения показал, что в процессе регулярного систематического проведения индивидуальных и подгрупповых занятий, с применением здоровьесберегающих технологий в коррекционной логопедической работе позволяет повысить ее эффективность. В целом уровень речевого развития детей стабилен, что подтверждают результаты диагностики:

Анализ коррекционной работы за 2022-2023 учебный год:

№ п/п	Учебный год	Зачислено						Выведено			Оставлено						Выбыли из ДОУ		
		Всего	ОНР			ФФНР	ФНР	ЗРР	Всего	Норма	С улучшением	Всего	ОНР			ФФНР		ФНР	ЗРР
			I	II	III								I	II	III				
1	2022/2023	31	4	11	9	1	6	-	15	13	1	15	2	8	5	-	-	-	1

В 2022-2023 учебном году на логопедическом сопровождении находилось **31** ребенок, из них дети средней группы - 12 человека, дети старшей группы –5 человек, дети подготовительной к школе группы - 14 человек.

Для определения динамики общего и речевого развития воспитанников, выявления проблем и улучшения состояния коррекционной работы, был проведён мониторинг по определению уровня общего и речевого развития детей за учебный год.

Обследование проводилось по основным параметрам общего и речевого развития. При анализе речевого развития воспитанников за год учитывались показатели по **начальному, среднему, достаточному и высокому** уровням речевого развития на начало и конец учебного года.

Критерии оценок:

Высокий — Безошибочное и уверенное соотнесение всех предъявленных тестовых заданий

Достаточный — Единичные ошибки в выполнении тестовых заданий.

Средний — Многократные ошибки с частичной коррекцией или многократная необходимость повторного предъявления.

Начальный — Некорректируемые ошибки всех указанных выше типов более чем в половине предъявленных тестовых заданий

Индикаторы мониторинга: высокий (В.); достаточный (Д.);

средний (С.); начальный (Н.).

Речевые заключения детей средней группы (12 человек)

Речевые заключения:	Начало года	Конец года
ОНР I уровня	2	0
ОНР I- IIуровня	1	1
ОНР II уровня	4	2
ОНР II- III уровня	4	1
ОНР III уровня	1	8

1. Развитие эмоциональной сферы, неречевых психических функций.

По итогам учебного года у детей отмечается увеличение контактности, эмоциональные реакции детей стали адекватны. В общении проявляется эмоциональная стабильность. Дети научились дифференцировать контрастные по звучанию игрушки, однако двое детей, часто пропускавших занятия в детском саду по болезни, недостаточно хорошо усвоили материал, у них наблюдается проявление негативизма.

2. Развитие моторной сферы.

Состояния общей моторики - выявляется некоторая моторная неловкость и раскоординированность движений. 4 человека выполняют движения не в полном объеме.

Ручная моторика - темп, объем выполнения движений значительно увеличился, однако у 3 детей движения выполняются не в полном объеме. Отмечается наличие амбидекстрии, леворукости.

При выполнении артикуляционных упражнений у 4 детей, затруднена способность к переключению, отмечается обильная саливация.

3. Развитие импрессивной речи, состояние фонематического восприятия

Объем пассивного словаря у всех детей увеличился.

Дети лучше понимают различные формы словоизменения, но могут допускать ошибки.

Понимание речи у всех приближается к норме, только один ребенок не всегда понимает отдельные предложения. У двоих нарушена слоговая структура слова.

4. Развитие экспрессивной речи, состояние активного словаря.

По всем лексическим темам словарный запас у детей увеличился.

5. Развитие экспрессивной речи, состояние грамматического строя речи.

У детей активно формируется грамматический строй речи, двое детей допускают множественные ошибки при выполнении тестовых заданий.

6. Развитие экспрессивной речи, состояние связной речи.

Дети научились пересказывать текст из 3-4 предложений с опорой на картинки и небольшой помощью взрослого. Двое детей затрудняются пересказать текст с опорой на картинки.

7. Развитие экспрессивной речи, состояние фонетической стороны речи.

У детей по итогам года увеличился объем дыхания, нормализовался темп, расстановка пауз в речевом потоке. Дети научились употреблять основные

виды интонаций. Трое детей допускают ошибки при повторении слогов с оппозиционными звуками.

По итогам учебного года дети, усвоили программный материал, у них сформированы необходимые умения и навыки, у некоторых детей отмечаются трудности связанные со сложностью логопедического диагноза и ортопедической патологии.

Начальный мониторинг

В – 0 человек (0%),

Д – 0 человек (0%),

С – 8 человек (64%),

Н – 4 человека (36%),

Итоговый мониторинг

В – 0 человек (0%),

Д – 2 человек (21%),

С – 10 человека (79%),

Н – 0 человек (0%)



Таким образом, за отчетный период у всех детей отмечается положительная динамика в развитии.

Речевые заключения детей старшей группы (5 человек)

Речевые заключения:	Начало года	Конец года
ОНР I уровня	1	0
ОНР I-II уровня	0	1
ОНР II уровня	0	0
ОНР II-III уровня	3	0
ОНР III уровня	1	4

1. Развитие эмоциональной сферы, неречевых психических функций.

По итогам учебного года у дети лучше стали ориентироваться в пространстве и в схеме собственного тела . Дети научились складывать картинки из 4-6 частей, один ребёнок, недостаточно хорошо усвоил материал, что связано с тяжестью речевого и ортопедического дефекта.

2. Развитие моторной сферы.

Состояния общей моторики - выявляется некоторая моторная неловкость и раскоординированность движений. 4 человека выполняют движения не в полном объёме.

Ручная моторика - темп, объём выполнения движений значительно увеличился, однако у 3 детей движения выполняются не в полном объёме. Отмечается наличие амбидекстрии, леворуконости.

При выполнении артикуляционных упражнений у 4 детей, затруднена способность к переключению, отмечается обильная саливация.

3. Развития импрессивной речи, состояние фонематического восприятия.

Объем пассивного словаря у всех детей увеличился.

Дети лучше понимают различные формы словоизменения, но могут допускать ошибки, которые исправляют, если на них обратить внимание.

Понимание речи у всех приближается к норме, только один ребёнок не всегда понимает отдельные предложения. У двоих нарушена слоговая структура слова.

4. Развития экспрессивной речи, состояние активного словаря.

По всем лексическим темам словарный запас у детей увеличился.

5. Развитие экспрессивной речи, состояние грамматического строя речи.

У детей активно формируется грамматический строй речи, двое детей допускают множественные ошибки при выполнении тестовых заданий.

6. Развитие экспрессивной речи, состояние связной речи.

Дети научились пересказывать текст из 3-4 предложений с опорой на картинки и небольшой помощью взрослого. Двое детей затрудняются пересказать текст с опорой на картинки.

7. Развитие экспрессивной речи, состояние фонетической стороны речи.

У детей по итогам года увеличился объём речевого дыхания, нормализовался темп, расстановка пауз в речевом потоке, у одного ребенка речь на вдохе, вследствие дискоординации механизмов дыхания.

Дети научились употреблять основные виды интонаций. Трое детей допускают ошибки при повторении слогов с оппозиционными звуками.

В ходе мониторинговых исследований были получены следующие данные:

Начальный мониторинг

В – 0 человека (0%),

Д – 0 человека (0 %),

С – 3 человек (60%),

Н – 2 человек (40%),

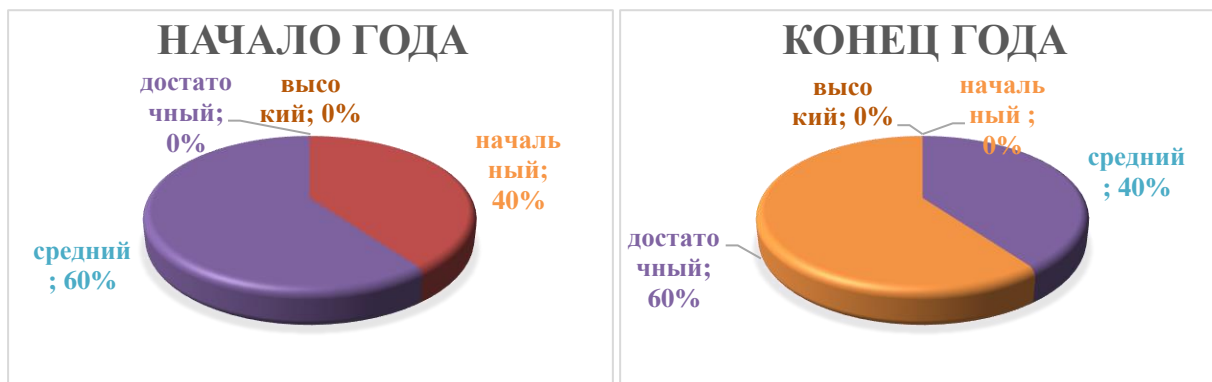
Итоговый мониторинг

В – 0 человек (0 %),

Д – 3 человека (60 %),

С – 2 человек (40%),

Н – 0 человек (0 %)



В течение учебного года наблюдалась положительная динамика в общем и речевом развитии у всех детей.

Речевые заключения детей подготовительной группы (14 человек)
 В подготовительной группе «Ландыш» введены на занятия – 14 детей

Речевые заключения:	Начало года	Конец года
ОНРІІІ уровня	8	1
ФФНР	1	0
ФНР	5	0
Речь в N	0	13

1. Развитие эмоциональной сферы, неречевых психических функций.

По итогам учебного года у дети безошибочно дифференцируют звучание нескольких звучащих игрушек, определяют направление звука, воспроизводят заданные педагогом ритмы.

Дети хорошо ориентируются в пространстве, показывают предметы, которые находятся сзади, справа, слева внизу и т.д. У одного ребёнка возникают затруднения со складыванием фигур из 6-7 палочек по памяти, а также складывание картинки из 6-8 частей.

2. Развитие моторной сферы.

Состояния общей моторики - выявляется некоторая моторная неловкость и раскоординированность движений. 4 человека выполняют движения не в полном объёме.

Ручная моторика у всех детей соответствует возрасту, все движения выполняются в полном объёме, у одного ребёнка отмечается леворукость и недостаточность переключения с одного движения на другое.

3. Развитие импрессивной речи, состояние фонематического восприятия.

Объём пассивного словаря у всех детей соответствует возрасту, только один ребёнок допускает единичные ошибки в показе предметов, объектов, а также в родовой и видовой дифференциации предметов.

Дети понимают различные формы словоизменения, предложно-падежные конструкции с предлогами, формы единственного и множественного числа глаголов, дифференцируют глаголы с различными приставками. Один ребёнок допускает единичные ошибки в дифференциации оппозиционных звуков смешиваемых в произношении.

4. Развитие экспрессивной речи, состояние активного словаря.

Объём активного словаря детей соответствует возрасту. Один ребёнок допускает ошибки при назывании существительных по предложенным темам, не всегда верно обобщает предметы и объекты, изображенные на картинке, редко использует в речи синонимы и антонимы

5. Развитие экспрессивной речи, состояние грамматического строя речи.

Уровень развития грамматического строя речи детей соответствует возрастной норме, один ребёнок допускает ошибки при выполнении тестовых заданий.

6. Развитие экспрессивной речи, состояние связной речи.

Уровень развития связной речи всех детей соответствует возрастной норме, один ребёнок составляет рассказ по серии картинок с помощью взрослого.

7. Развитие экспрессивной речи, состояние фонетической стороны речи.

У детей по итогам года звукопроизношение соответствует норме (только одному ребёнку необходима автоматизация звука Р). Объём речевого дыхания достаточный, темп, ритм, расстановка пауз в речевом потоке нормальные. Речь богато интонирована.

В ходе мониторинговых исследований были получены следующие данные:

Начальный мониторинг

В – 0 человек (0%),
 Д – 4 человек (28%),
 С – 9 человека (64%),
 Н – 1 человека (7%),

Итоговый мониторинг

В – 13 человек (92%),
 Д – 0 человек (0%),
 С – 1 человек (7%),
 Н – 0 человек (0%)



Выпускники подготовительной группы продолжили **обучение** в 1 классе общеобразовательной школы.

В течение учебного года наблюдалась положительная динамика в общем и речевом развитии у всех детей.

Добиться стойкого положительного результата и преодолеть трудности в освоении программного материала мне помогла взаимосвязь специалистов, воспитателей групп и активное участие родителей.

Пропаганда логопедических знаний (работа учителя-логопеда с родителями, педагогами).

Взаимосвязь со специалистами:

- семинар – практикум «Расширение словарного запаса у детей дошкольного возраста с помощью дидактических игр и упражнений»
- консультация «Особенности развития речи детей младшего дошкольного возраста»
- консультация: «Здоровьесберегающие технологии в работе учителя – логопеда с детьми дошкольного возраста с ОВЗ»
- мастер - класс «Формирование речевого дыхания у детей с ограниченными возможностями здоровья».
- проведение бинарного занятия с педагогом –психологом «Наши эмоции» в рамках проведения «Недели психологии»
- проведение бинарного занятия с воспитателем с детьми подготовительной к школе группы «Палитра крымской осени» в рамках проведения «Декады логопедии»
- проведение бинарного занятия с воспитателем с детьми подготовительной к школе группы «Теперь она нарядная, на праздник к нам пришла» в рамках реализации Рабочей программы воспитания.
- проведение бинарного занятия с психологом «Праздник великой Пасхи в Крыму» в рамках реализации Рабочей программы воспитания.

Работа с родителями:

- консультация «Артикуляционная гимнастика»
 - консультация «Готовим руку к письму»
 - консультация «Характеристика речи детей 4-5 лет»
 - консультация «Использование кинезиологических упражнений в работе с детьми дошкольного возраста»
5. Повышение квалификации учителя-логопеда (курсы, участие в педагогических советах, методических объединениях, городских мероприятиях, публикации на российских и международных сайтах и

порталах):

- обучение в ГБОУ ДПО РК КРИППО наименование ДПП ПК «Содержание и организация коррекционно-педагогической работы по устранению нарушений речевого развития обучающихся с ограниченными возможностями здоровья» 16.01-27.01.2023 г.
- занятие со слушателями курсов переподготовки ГБОУ ДПО РК КРИППО 21.03.2023г.
«Экспресс – диагностика общего и речевого развития ребёнка»
Мастер – класс «Формирование речевого дыхания у детей с ОВЗ»
- участие в подготовке и проведении внутрисадовых мероприятий: педсоветы, семинары, тренинги, открытые просмотры.
- использование интернет ресурса для участия в вебинарах, семинарах – практикумах для учителей-логопедов.

ГОДОВОЙ ПЛАН РАБОТЫ НА 2023 - 2024 УЧЕБНЫЙ ГОД

Цель: формирование воспитательной среды, способствующей максимальному раскрытию потенциальных речевых возможностей воспитанников, их

социализации, предупреждение и преодоление трудностей в речевом развитии.

Задачи:

✓ *Диагностическая* - проводить динамическое наблюдение и педагогический контроль за состоянием речи детей, раннее распознавание и выявление неблагоприятных тенденций, задержек и недостатков в ее развитии и правильная классификация.

✓ *Профилактическая* - оказывать педагогическую помощь воспитанникам МБДОУ №37 «Гвоздичка» г. Симферополя в речевом развитии.

✓ *Коррекционная* - своевременно устранять (сглаживать) полные или частичные недостатки речи у детей с ОВЗ.

✓ *Консультативная* - привлекать родителей и педагогов к активному участию в коррекционном процессе по преодолению речевых дефектов у детей, создавать условия для сознательного включения родителей и педагогов в коррекционный процесс.

✓ Повышать профессиональную квалификацию. Участвовать в методических объединениях учителей-логопедов, проводить мастер – классы в рамках сетевого взаимодействия.

Тема самообразования:

«Здоровьесберегающие технологии в работе учителя-логопеда с детьми дошкольного возраста с ОВЗ»

№ п/п	Мероприятия	Сроки проведения	Отметка о выполнении
ОРГАНИЗАЦИОННАЯ РАБОТА			
1	Подготовка кабинета к новому учебному году, приобретение и изготовление методических материалов и пособий для логопедического кабинета	До 1 сентября	
2	Психолого – логопедическое обследование с целью выявления детей, нуждающихся в логопедическом сопровождении	Сентябрь	
3	Зачисление детей с речевыми нарушениями, по итогам обследования, на индивидуальные занятия; согласование совместной работы со специалистами МБДОУ №37 «Гвоздичка» г. Симферополя	Сентябрь	
РАБОТА С ДОКУМЕНТАЦИЕЙ			
1	Составление списка детей, нуждающихся в логопедическом сопровождении	Сентябрь	

2	Изучение документации, заполнение «Журнала обследования речи детей», оформление речевых карт детей, зачисленных на логопедические занятия	Сентябрь	
3	Составление графика работы, циклограммы рабочего времени и расписания логопедических занятий; согласование документации с администрацией дошкольного учреждения, утверждение документации у заведующего МБДОУ №37 «Гвоздичка» г. Симферополя	Сентябрь	
4	Составление отчета о проделанной коррекционной работе в рамках логопедического сопровождения детей с нарушениями ОДА.	Апрель	
5	Анализ коррекционной, профилактической и пропедевтической работы за 2023 - 2024 учебный год, проводимой в рамках логопедического сопровождения	Май	
6	Предоставление заведующему ТПМПК «Отчета об эффективности логопедической коррекционной работы за 2023 – 2024 учебный год»	Май	
7	Представление детей на ППк (консилиуме), утверждение списков детей, нуждающихся в логопедическом сопровождении.	Сентябрь Январь Май	
КОРРЕКЦИОННАЯ РАБОТА			
1	Проведение индивидуальных логопедических занятий согласно графика работы, циклограмме рабочего времени и расписанию занятий	В течение года	
2	Проведение подгрупповых логопедических занятий согласно графика работы, циклограмме рабочего времени и расписанию занятий	В течение года	
НАУЧНО-МЕТОДИЧЕСКАЯ РАБОТА			
1	Участие в проведении городских мероприятий: семинарах, методических объединениях учителей-логопедов.	В течение года	
2	Участие в подготовке и проведении внутрисадовых мероприятий: педсоветов, семинаров, круглых столов, открытых просмотров, реализация проектной деятельности и т.п.	В течение года	
3	Использование интернетресурса для публикации материалов, участие в вебинарах.	В течение года	документы об участии

ВЗАИМОСВЯЗЬ СО СПЕЦИАЛИСТАМИ			
1	Консультация: «Фонематический слух – основа правильной речи»	Октябрь	
2	Семинар – практикум «Использование нейроигр в логопедической работе с детьми дошкольного возраста» Проект «Декада логопедии»	Ноябрь	
3	Консультация: «Дидактические игры по формированию предложно-падежных конструкций у старших дошкольников с ОНР.»	Декабрь	
4	Консультация: «Использование камешков марблс в логопедической работе с детьми старшего дошкольного возраста с ОВЗ»	Февраль	
5	Консультация : «Развитие графомоторных навыков у детей дошкольного возраста»	Апрель	
6	Анализ результатов обследования детей всех Возрастных групп специалистами МБДОУ №37 «Гвоздичка» на ППк (консилиуме)	Сентябрь Январь Май	
7	Ведение тетрадей взаимосвязи учителя-логопеда и воспитателей	В течение года	
8	Индивидуальное консультирование воспитателей	В течение года	
РАБОТА С РОДИТЕЛЯМИ			
1	Проведение индивидуальных консультаций для родителей групп: «Колокольчик», «Фиалка», «Ландыш»	Сентябрь	
2	Консультация: «Артикуляционная гимнастика, сказка о весёлом Язычке ».	Октябрь	
3	Консультация: «Роль родителей в формировании грамматически правильной речи ребенка дошкольного возраста»	Ноябрь	
4	Консультация на тему: «Нейроигры дома – легко! »	Декабрь	
5	Консультация на тему: «Игры с камешками маблс»	Февраль	
6	Консультация на тему: «Игры и упражнения для развитие графомоторных навыков у детей дошкольного возраста»	Апрель	
7	Индивидуальное консультирование	В течение	

	родителей	года	
РАБОТА ПО САМООБРАЗОВАНИЮ			
1	Отслеживание и изучение новинок в методической литературе по внедрению ФГОС ДО в работу учителя-логопеда детского сада в журналах «Логопед», «Логопед в ДОУ», «Дошкольное воспитание» и др.	В течение года	